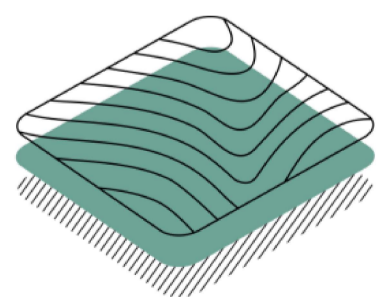


Modificació puntual de les NS d'Artà

Per a la incorporació de mesures relacionades amb l'estalvi d'aigua

INFORME TÈCNIC DE NO SUBJECCIÓ A AVALUACIÓ AMBIENTAL
ESTRATÈGICA

Gener 2025



GAAT

Urbanisme, territori i mediambient

EQUIP REDACTOR

Aina Soler Crespí, *arquitecta directora de l'equip*

Alejandro Pílares García, *geògraf*

Margalida Mestre Morey, *geògrafa*

Francisca Balle Llabrés, *ambientòloga*

Pedro Flexas Argandoña, *geògraf*

Saüc Gual Caballero, *geògraf*



Gabinet d'Anàlisi Ambiental i Territorial

Plaça del Comtat del Rosselló, 4 entr.

07002 Palma, Illes Balears

Tel. 971227791 – Mòb. 636500972

info@gaat.es

www.gaat.es



Ajuntament d'Artà

Plaça de l'Ajuntament, 1

07570 Artà

Tel. 971 82 95 95

www.arta.cat

1 ASPECTES INTRODUCTORIS

L'ordenació urbanística del Terme Municipal d'Artà està regulada per l'Adaptació de les Normes Subsidiàries de Planejament al Pla Territorial Insular de Mallorca, aprovades per la Comissió Insular d'Urbanisme de 28 de maig de 2010 (BOIB núm. 91 de 17 de juny de 2010).

Posteriorment, la Comissió Insular d'Ordenació del Territori i Urbanisme, en sessió de dia 30 d'octubre de 2015, va prendre l'acord de donar la conformitat al contingut del text refós i donar per complimentades les prescripcions imposades en el referit acord d'aprovació definitiva (BOIB núm. 167, 12 de novembre de 2015).

Les NS han estat objecte de diverses Modificacions Puntuals de planejament, així com de Correcció d'errada material.

Tot i que es tracta d'un planejament relativament recent i adaptat al Pla territorial de Mallorca, després de més de 10 anys es troba desactualitzat envers la normativa sobrevinguda des d'aleshores.

Atesa la situació actual d'emergència climàtica i, específicament, la problemàtica existent relativa als recursos hídrics i l'abastiment de la població de les Illes, es pretén modificar les NS per introduir-hi mesures d'estalvi d'aigua i adaptar-se parcialment a la normativa urbanística i sectorial sobrevinguda en aquesta matèria recentment.

2 ORDENACIÓ VIGENT I PROPOSADA

L'objecte d'aquesta modificació és la introducció de mesures per a la gestió i estalvi d'aigua al planejament general d'Artà.

Es preveu realitzar canvis en normatives específiques relacionades amb el cicle de l'aigua, per aconseguir reduir el consum d'aigua, incrementar-ne la reutilització i millorar la infiltració al sòl.

En aquest sentit, la MP pretén adaptar la normativa urbanística municipal a les determinacions recollides a les diferents normatives i instruments de planejament territorial i sectorial en matèria d'aigües, entre les quals cal destacar la LUIB, el PTIM i el PHIB.

Per això, la MP proposa alterar nombrosos articles existents al planejament urbanístic vigent, relatius a diferents matèries d'ordenació:

1. Piscines
2. Dotació de serveis
3. Permeabilitats i enjardinaments
4. Pavimentació de vials i camins
5. Altres

Els canvis proposats es resumeixen a la taula següent:

	Descripció de l'ordenació vigent	Descripció de l'ordenació proposada
1. Piscines	<p>En sòl urbà (article 147), la normativa no estableix limitació al nombre de piscines per parcel·la ni dimensions màximes, sinó que bàsicament en regula les separacions a les parets mitgeres.</p> <p>En sòl rústic (article 211), les NS recullen les dimensions màximes de piscines, però que superen l'establert a la LUIB. No es preveuen limitacions de piscines per finca ni condicionaments per categoria de sòl rústic.</p>	<p>S'incorpora una regulació detallada de les limitacions de número i dimensions de les piscines al sòl urbà. A més, s'introdueixen limitacions derivades del Pla Hidrològic, com la prohibició del buidatge total. Es vinculen les piscines amb el dipòsit de pluvials o d'aigües grises.</p> <p>En sòl rústic s'incorporen determinacions similars, però s'afegeix la prohibició de noves piscines, tant interiors com exteriors, en certes categories de sòl rústic, així com la transformació d'aljubs i safareigs en piscines.</p>
2. Dotació de serveis	<p>Tant per al sòl urbà com per al sòl rústic, els articles 61, 62 i 63 de les NS regulen les instal·lacions d'aigua potable, aigües grises i aigües pluvials. En aquest sentit, s'estableix l'obligació de comptar amb una instal·lació per al dipòsit, tractament i reutilització de les aigües grises, així com la recollida i emmagatzematge de l'aigua de pluja.</p> <p>En sòl rústic (article 222) les edificacions han de ser autònomes en relació amb la dotació de serveis, però no presenten les mateixes obligacions que les de sòl urbà.</p>	<p>S'afegeixen mesures d'estalvi d'aigua potable a les instal·lacions de les edificacions. Per a les aigües grises, s'ajusta la capacitat del dipòsit obligatori a les places, tot i que s'incorpora una excepció a aquesta obligació. També s'inclou una excepció a les obligacions relatives a l'emmagatzematge de les aigües pluvials. L'acolliment a aquestes excepcions, però, no permet la construcció de piscines.</p>
3. Permeabilitats i enjardinaments	<p>L'article 33, inclòs a les normes comunes d'edificació, defineix el sòl no ocupat per l'edificació i la superfície enjardinada.</p> <p>Concretament per al sòl rústic, l'article 210 detalla certes condicions d'aquesta zona de la parcel·la no ocupada. Els articles relatius als paràmetres de les diferents qualificacions (articles 154- 175) defineixen, si s'escau, la superfície mínima enjardinada.</p> <p>Per altra banda, les condicions d'urbanització dels espais lliures públics es regulen a l'article 140, que fa certa menció a les espècies que s'hi poden plantar.</p>	<p>En sòl urbà es distingeix la superfície permeable i la superfície enjardinada (que s'inclou a la primera), i s'especifiquen als articles 154 – 175 relatius als paràmetres de les qualificacions.</p> <p>També es concreten els paviments permesos, considerats permeables, a les zones no ocupades per l'edificació.</p> <p>Tant per al sòl urbà com al sòl rústic es detallen les espècies permeses en els enjardinaments privats i els espais lliures públics.</p>

4. Pavimentació de vials i camins	L'article 142 determina els criteris per al traçat del nou viari en sòl urbà, en tot allò relatiu al pendent, radi de gir i altres elements, tot i que no s'hi preveu l'arbrat de les voravies. Els camins rurals es regulen a l'article 216 i es permet l'ús de paviment asfàltic.	S'incorpora l'ús de sistemes urbans de drenatge sostenible i la regulació de l'arbrat a les voravies dels vials urbans. Es prohibeixen els paviments asfàltics o que segellin i impermeabilitzin el ferm dels camins rurals.
5. Altres	<p>En relació amb la documentació dels plans parcials, l'article 190 preveu, entre d'altres, la justificació del subministrament d'aigua potable i l'adopció de mesures d'estalvi. Cal destacar que aquesta regulació està desfasada respecte del vigent Pla Hidrològic.</p> <p>Per altra banda, la Disposició Transitòria segona condiona l'inici de la tramitació de qualsevol instrument de planejament urbanístic derivat o de gestió que possibiliti actuacions de transformació urbanística al percentatge de pèrdues de la xarxa de distribució d'aigua potable.</p>	<p>La documentació dels plans parcials ha de justificar la suficiència de recursos hídrics i de sanejament, d'acord amb el nou PHIB.</p> <p>La suspensió del planejament vinculada a les pèrdues de les xarxes afecta l'execució, però se'n permet la tramitació.</p>

En resum, els articles de la normativa de les Normes Subsidiàries que es modifiquen són els següents:

- En matèria de piscines: articles 147 i 211.
- En matèria de dotació de serveis: articles 61, 62, 63 i 222.
- En matèria de permeabilitats i enjardinaments: articles 33, 210, 140, 154, 155, 156, 156 bis, 157, 158, 158 bis, 159, 160, 161, 162, 163, 164, 165, 166, 167, 168, 169, 170, 171, 172, 173, 174 i 175.
- En matèria de pavimentació de vials i camins: articles 142 i 216.
- Altres matèries: article 190 i disposició transitòria segona.

3 SITUACIÓ ACTUAL DEL MEDI AMBIENT

Artà és un municipi de la comarca de Llevant de Mallorca, ubicat a l'extrem nord-est de l'illa. Amb una superfície de 139,79 km², limita a la seva part sud amb Son Servera i Sant Llorenç des Cardassar; a l'oest amb Petra i Santa Margalida i; a l'est amb Capdepera.

L'àmbit d'actuació que es proposa s'estén per la totalitat del municipi d'Artà; ja que s'enfoca en el canvi de normativa en matèria d'aigües, per tant, els canvis normatius proposats afecten tant el sòl urbà i urbanitzable com el sòl rústic.

El clima del municipi d'Artà és estepari regional fred amb precipitacions mínimes, de tipus BSk segons la classificació de Köppen-Geiger. La temperatura mitjana és de 17,6 °C i la precipitació anual és de 502 mm.

Segons el padró municipal, la població del municipi d'Artà l'any 2022 era de 8.062 habitants. Des de 1998, aquesta població ha presentat un creixement constant, augmentant un 73,63%. La major part de la població resideix al nucli urbà d'Artà (88%), seguit de la Colònia de Sant Pere (8%). A la resta de nuclis (Montferrutx, Betlem, S'Estanyol i San Pedro) la població empadronada és residual, amb menys d'un 2% del total a cada un.

Segons el Registre d'empreses, activitats i establiments turístics del Consell de Mallorca, el municipi disposa d'un total de 4.281 places turístiques. Tanmateix, s'ha de tenir en compte el marcat caràcter de residència estival dels diversos nuclis costaners.

El terme municipal d'Artà presenta nombrosos espais protegits per diverses figures. Per començar, cal tenir en compte els Espais Naturals Protegits per la Llei 5/2005, de 26 de maig, per a la conservació dels espais de rellevància ambiental (LECO). Així, cal destacar que bona part del territori s'inclou al Parc Natural de Llevant, que ha estat objecte d'ampliació l'any 2023. També s'hi troba la Reserva Natural del Cap Ferrutx.

Per altra banda, la Xarxa Natura 2000 és una xarxa ecològica europea d'àrees de conservació de la biodiversitat, amb l'objectiu d'assegurar la supervivència a llarg termini de les espècies i els hàbitats més amenaçats d'Europa. La Xarxa Natura 2000 està formada per Llocs d'Importància Comunitària (LIC), vinculats amb els hàbitats, que passaran a ser designats Zones d'Especial Conservació (ZEC); i per Zones d'Especial Protecció per a les Aus (ZEPA). Dins el terme municipal d'Artà, els espais de la XN2000 són els següents:

- ES0000227 Muntanyes d'Artà (LIC, ZEPA)
- ES5310005 Badies de Pollença i Alcúdia (LIC)
- ES5310029 Na Borges (ZEC)
- ES0000520 Espai marí del nord de Mallorca (ZEPA)

També s'ha de considerar la Llei 1/1991, de 30 de gener, d'Espais Naturals i règim urbanístic de les àrees d'especial protecció de les Illes Balears (LEN), que delimita zones protegides per les figures ANEI (àrea natural d'especial interès) i ARIP (àrea rural d'interès paisatgístic).

Finalment, s'han de tenir en compte les categories de sòl rústic protegit definides pel planejament urbanístic municipal, adaptat al Pla Territorial Insular de Mallorca.

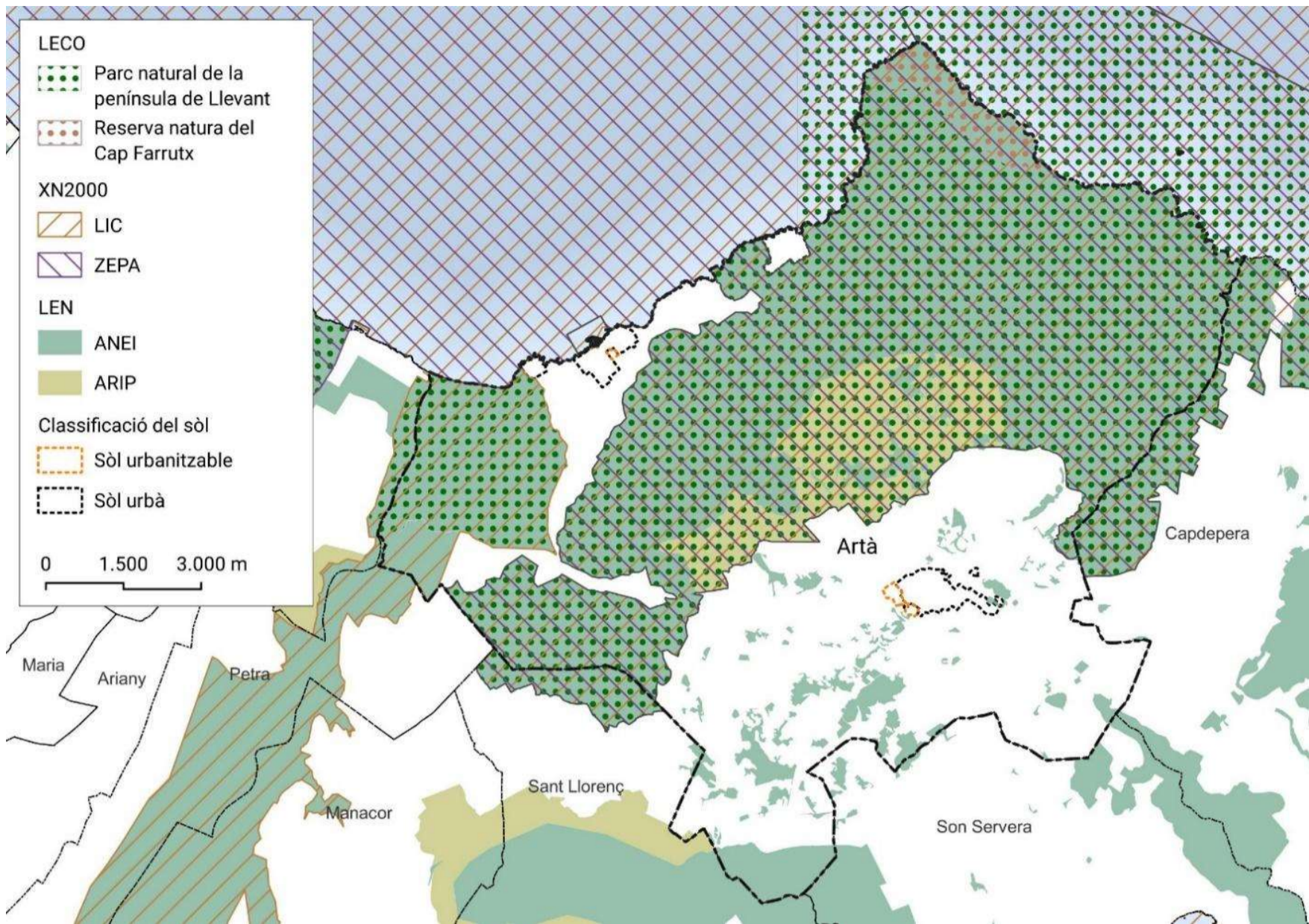


Figura 1. Espais protegits per instruments ambientals i urbanístics supramunicipals.

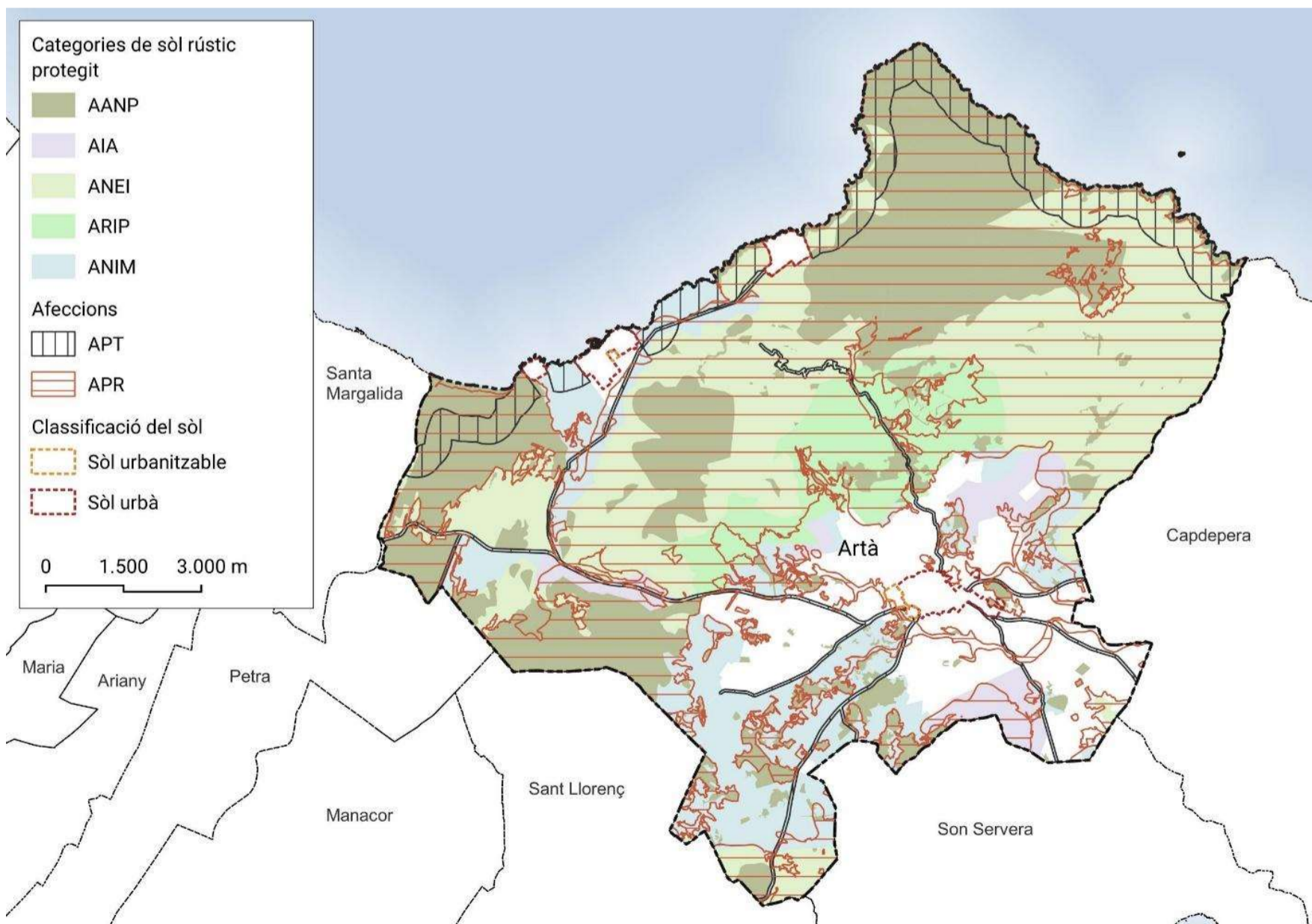


Figura 2. Categories de sòl rústic protegit per les Normes Subsidiàries.

En relació amb les masses d'aigua subterrània, el terme municipal d'Artà se situa sobre 7 masses. D'acord amb el PHIB de tercer cicle de planificació (2022-2027), aquestes masses presenten l'estat següent:

MASSA	ESTAT QUANTITATIU	ESTAT QUÍMIC	ESTAT GLOBAL
1816M2 Son Real	Dolent (explotació del 115%)	Dolent (per clorurs)	Dolent
1817M1 Capdepera	Risc (89%)	Bo	Bo
1817M2 Son Servera	Risc (97%)	Bo	Bo
1817M3 Sant Llorenç	Dolent (97%)	Dolent (per clorurs)	Dolent
1817M4 Ses Planes	Bo (78%)	Bo	Bo
1817M5 Ferrutx	Bo (20%)	Bo	Bo
1817M6 Es Racó	Bo (21%)	Bo	Bo

Taula 1. Estat de les masses subterrànies. Font: PHIB 2022.

D'acord amb el Pla de Gestió Sostenible de l'Aigua (PGSA) d'Artà, el municipi presenta dos sistemes bàsics d'abastiment: el nucli d'Artà i la zona costanera. L'aigua prové totalment dels aquífers subterranis, a partir de 9 pous de captació que extreuen aigua de les masses 1817M4 Ses Planes i 1817M5 Ferrutx.

En base a la xarxa de distribució, el PGSA sectoritza el municipi de la següent manera:

- Nucli d'Artà, amb un total de 14 sectors.
- Colònia de Sant Pere, amb un total de 6 sectors. Dins aquests sectors s'inclouen Betlem i la urbanització de San Pedro, pendents de recepcionar, que estan abastides per un operador privat.

El PGSA presenta un balanç del subministrament i el consum dels dos sistemes. Cal destacar que les pèrdues d'aigua són molt elevades, especialment al nucli d'Artà.

Sistema	Consum	Pèrdues
Artà	268.021 m ³ Inclou el consum facturat i autoritzat (225.994 m ³) i el consum autoritzat i no facturat (42.027 m ³).	688.527 m ³ Suposen el 72% del subministrament.
Nuclis costaners	112.808 m ³ Inclou el consum facturat i autoritzat (112.643 m ³) i el consum autoritzat i no facturat (165 m ³).	66.032 m ³ Suposen el 37% del subministrament.

Taula 2. Consum i pèrdues d'aigua d'Artà. Font: PGSA d'Artà.

Quant a les aigües residuals urbanes, el municipi disposa de dues Estacions Depuradores d'Aigua Residual: EDAR Artà i EDAR Colònia de Sant Pere. La primera tracta les aigües residuals que es generen al nucli principal. En canvi, a la segona s'hi dirigeixen les aigües brutes de la Colònia de Sant Pere, Montferrutx i S'Estanyol. Cal destacar que es troba en tramitació en Pla Especial per a la compleció de serveis de Betlem, que permetrà la implantació de la xarxa de clavegueram al nucli i les aigües residuals es dirigiran a l'EDAR Colònia de Sant Pere a través de la conducció existent.

4 JUSTIFICACIÓ DE LA NO SUBJECCIÓ A AVALUACIÓ AMBIENTAL ESTRATÈGICA

L'avaluació ambiental estratègica (AAE) és un procediment administratiu instrumental d'obligat compliment per a l'aprovació o adopció de plans i programes, així com les seves revisions o modificacions.

Actualment, la normativa en vigor en matèria d'avaluació ambiental a l'estat espanyol és la Llei 21/2013, de 9 de desembre, d'avaluació ambiental. En l'àmbit autonòmic, la legislació d'aplicació és el Decret legislatiu 1/2020, de 28 d'agost, pel qual s'aprova el text refós de la llei d'avaluació ambiental de les Illes Balears (BOIB núm. 150, de 29 d'agost de 2020).

L'article 12 de la normativa autonòmica determina l'àmbit d'aplicació de l'avaluació ambiental estratègica de plans i programes. Aquest informe tècnic justifica la no subjecció de la MP al procediment d'avaluació ambiental estratègica, d'acord amb l'establert a l'apartat 5 d'aquest article.

Article 12. Àmbit d'aplicació de l'avaluació ambiental estratègica

1. Seran objecte d'una avaluació ambiental estratègica ordinària els plans i els programes, així com les seves revisions, que adoptin o aprovin les administracions autonòmica, insular o local de les Illes Balears, l'elaboració i l'aprovació dels quals s'exigeixi per una disposició legal o reglamentària o per acord del Consell de Govern o del Ple d'un consell insular, quan:

a) Estableixin el marc per a la futura autorització de projectes legalment sotmesos a avaluació d'impacte ambiental i es refereixin a l'agricultura, ramaderia, silvicultura, aqüicultura, pesca, energia, mineria, indústria, transport, gestió de residus, gestió de recursos hídrics, ocupació del domini públic marítimoterrestre, utilització del medi marí, telecomunicacions, turisme, ordenació del territori urbà i rural, o de l'ús del sòl, inclosa la delimitació d'usos portuaris o aeroportuaris.

b) Requereixin una avaluació per afectar espais de Xarxa Natura 2000 en els termes prevists en la legislació sobre patrimoni natural i biodiversitat.

c) Els que requereixin una avaluació ambiental estratègica simplificada, quan es produeixi algun dels supòsits següents:

I. Quan així ho decideixi, cas per cas, l'òrgan ambiental en l'informe ambiental estratègic d'acord amb els criteris de l'annex V de la Llei 21/2013, de 9 de desembre, d'avaluació ambiental.

II. Quan així ho determini l'òrgan ambiental, a sol·licitud del promotor.

2. També seran objecte d'una avaluació ambiental estratègica ordinària les modificacions dels plans i programes inclosos en les lletres a) i b) de l'apartat 1 d'aquest article quan, per si mateixes, impliquin:

a) Establir un marc nou per a l'autorització futura de projectes legalment sotmesos a l'avaluació d'impacte ambiental en les matèries incloses en l'apartat 1.a) anterior.

b) S'entendrà que les modificacions comporten un nou marc per a l'autorització futura de projectes legalment sotmesos a avaluació ambiental quan la seva aprovació generi la possibilitat d'executar algun projecte nou sotmès a avaluació ambiental, o augmenti les

dimensions o l'impacte eventual de projectes sotmesos a avaluació ambiental ja permesos en el pla o programa que es modifica.

c) Requerir una avaluació perquè afecten espais Xarxa Natura 2000 en els termes prevists en la legislació del patrimoni natural i de la biodiversitat.

3. Seran objecte d'avaluació ambiental estratègica simplificada:

a) Els plans i els programes esmentats en les lletres a) i b) de l'apartat 1 d'aquest article, i les seves revisions, que estableixin l'ús, en l'àmbit municipal, de zones d'extensió reduïda.

b) Els plans i els programes, i les seves revisions, que estableixin un marc per a l'autorització de projectes en el futur, però no compleixin els altres requisits que s'indiquen en les lletres a) i b) de l'apartat 1 d'aquest article.

4. També seran objecte d'avaluació ambiental estratègica simplificada:

a) Les modificacions esmentades en l'apartat 2 d'aquest article, quan siguin de caràcter menor, en els termes que es defineixen en l'article 5 de la Llei 21/2013, de 9 de desembre, d'avaluació ambiental.

b) Les modificacions de plans o programes que, tot i no estar incloses en l'apartat 2 d'aquest article, suposin, per si mateixes, un nou marc per a l'autorització de projectes. Es considerarà que les modificacions de plans i programes comporten un nou marc de projectes quan la seva aprovació generi la possibilitat d'executar nous projectes, o augmenti les dimensions o l'impacte eventual dels permesos en el pla o programa que es modifica i, en tot cas, quan suposin un increment de la capacitat de població, residencial o turística, o habilitin la transformació urbanística d'un sòl en situació rural.

c) No s'inclouran en els supòsits d'avaluació ambiental els estudis de detall que respectin estrictament els límits i les restriccions que estableix la normativa urbanística per a aquests instruments urbanístics, així com la seva submissió als instruments de planejament dels quals depenen jeràrquicament. Tampoc s'hi inclouran les modificacions de plans d'escassa entitat, que no suposin canvis o variacions fonamentals de les característiques o de les estratègies i directrius dels plans ja aprovats, ni diferències substancials en els efectes prevists o en la zona d'influència, que no modifiquin la classificació del sòl ni incrementin aprofitaments urbanístics ni incideixin negativament en la funcionalitat de les dotacions públiques i que no estableixin nous usos no prevists en el planejament aplicable, excepte en aquest darrer cas que el canvi d'ús suposi establir un ús d'espai lliure o d'equipaments públics a sòl urbà o urbanitzable.

5. Quan l'òrgan substantiu valori que un pla o programa, sigui en la seva primera formulació o sigui en la seva revisió, o la modificació d'un pla o programa vigent, no està inclòs en cap dels supòsits dels apartats anteriors d'aquest article, i, per tant, no està subjecte a avaluació ambiental estratègica, ho justificarà mitjançant un informe tècnic que quedarà a l'expedient.

Es considera que, en aplicació de l'article 12, la MP no ha de ser objecte d'avaluació ambiental estratègica, ni ordinària ni simplificada:

- + La MP no estableix un marc per a la futura autorització de projectes legalment sotmesos a avaluació d'impacte ambiental. La MP només suposa canvis normatius que estableixen majors requisits per a la urbanització i edificació ja permesa.
- + La MP no afecta negativament cap espai protegit ni de la Xarxa Natura 2000.
- + La proposta no suposa, en cap cas, un increment de l'aprofitament ni de la capacitat de població. No es preveu la transformació urbanística de sòl.
- + La modificació no suposa canvis estructurals de l'ordenament ni s'altera la classificació del sòl. No s'incrementa l'aprofitament ni s'estableixen nous usos.

Per tot el que s'ha exposat, es considera que l'actual modificació no té efectes negatius sobre el medi ambient sinó tot el contrari. Els nous i estrictes requeriments normatius relatius a les piscines, els paviments, els enjardinaments i la gestió de les aigües potable, pluvials i grises suposen una reducció notable del consum d'aigua derivat de les activitats antròpiques. Aquest fet, a la vegada, permet millorar els ecosistemes, garantint una menor alteració de les dinàmiques naturals de l'entorn.

Per tant, **es proposa que la Modificació Puntual no sigui objecte d'Avaluació Ambiental Estratègica**, sense perjudici de les consultes a l'òrgan ambiental per a l'emissió d'un dictamen no vinculant sobre la subjecció o no a la tramitació ambiental.

Palma, gener de 2025

43199384W
AINA SOLER (R:
B07643778)

Firmado digitalmente por
43199384W AINA SOLER
(R: B07643778)
Fecha: 2025.01.22 12:11:18
+01'00'

Aina Soler Crespí, *arquitecta*

En representació de l'equip redactor