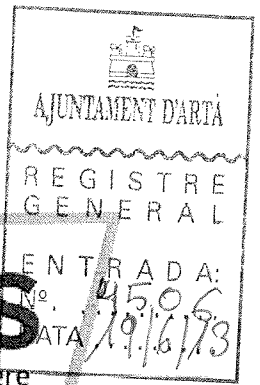


INICIATIVA VERDS

Artà i la Colònia de Sant Pere



Guillem Caldentey Crego, en representació d'Iniciativa Verds d'Artà, presenta al Ple de la Corporació, que s'ha de reunir en sessió ordinària el proper dia 25 de juny, per a la seva discussió i, si s'escau, aprovació, la següent

MOCIÓ: Sol·licitar el Consell de Mallorca que iniciï expedient de declaració com a Béns d'Interès Cultural, els escars de Ca los Camps; instar l'equip de govern a que explori les possibilitats de fer-hi alguna actuació de restauració.

EXPOSICIÓ DE MOTIUS:

1. Atès el previst en la Llei 12/1998, de 21 de desembre, del Patrimoni Històric de les Illes Balears, en particular i entre d'altres als articles 2), 3.1), i 7).
2. Atès l'innegable valor paisatgístic dels escars de Ca los Camps, que formen part gairebé consubstancial d'un dels paratges costaners més apreciats del nostre municipi, com és aquella cala (fotografiada innombrables vegades).
3. Atès el seu valor patrimonial, que va permetre que dos d'ells s'incloguessin en el Catàleg de Protecció dels Béns Històrics de l'Ajuntament d'Artà (BOIB 86, de 8 de juny de 2010; Articles 431-432).
4. Atès que el seu estat de conservació empitjora i en algun dels casos és greu, i que algunes intervencions que s'hi han fet els darrers anys, si bé en garanteixen el manteniment, disten molt de respectar les característiques constructives pròpies, així com els materials adequats, afectant fins i tot el conjunt paisatgístic de l'indret; atès que les intervencions es podrien regular a través de la seva declaració com a Béns d'Interès Cultural.
5. Atès que d'altres municipis han fet, en el passat, sol·licituds idèntiques, amb escars presents a la seva costa, com ara Santanyí (s'Estalella) o Deià (Cala Deià), amb resultat positiu.

Per tots aquests motius, es proposa el següent

ACORD: Sol·licitar el Consell de Mallorca que iniciï expedient de declaració com a Béns d'Interès Cultural, els escars de Ca los Camps; instar l'equip de govern a que explori les possibilitats de fer-hi alguna actuació de restauració.

DOCUMENTACIÓ QUE S'ADJUNTA: (1) Captura de pantalla de la fitxa corresponent a Ca los Camps, de la web turística del Govern de les Illes Balears. (2) Captura de pantalla de la fitxa corresponent a Ca los Camps, de la web turística de l'Ajuntament d'Artà. (3) Fitxes del Catàleg de Protecció dels Béns Històrics de l'Ajuntament d'Artà: també posam enllaç per a la seva descàrrega (https://docs.google.com/file/d/0B105-5xIz_h0QkR6cVNkREFKU2M/edit?usp=sharing). (4) Imatges de detall del mal estat de conservació dels escars. (5) Imatge de detall del resultat d'una intervenció poc afortunada des del punt de vista estètic i patrimonial

Artà, dia 19 de juny de 2013

Guillem Caldentey

BATLE-PRESIDENT DE L'AJUNTAMENT D'ARTÀ



Mallorca Beachguide / Artà



Cala des Camps

Ca los Camps, Ca los Cans, Calo's Cans, Caló des Cans

Dades bàsiques

[Com anbar-hi](#) [Fitxa](#) [Galeria](#)



Platja de grava



Cala des Camps també coneguda com Ca los Camps, Ca los Cans, Calo's Cans, Caló des Cans

Cala des Camps Vells rep diferents noms, Cala des Camps, Ca los Camps, Ca los Cans o Caló's Cans. Es treballa amb la hipòtesi que el topònim originari fos Caló des Cans.

Aquest talús està a 15 quilòmetres d'Artà, situat entre Punta de Calo's Cans (mirador amb vistes panoràmiques excel·lents sobre Badia d'Alcúdia) i sa Cugassa, així com sota la mirada de l'Ermida de Betlem (construïda a 300 metres sobre el nivell de la mar) i sa Coassa (321 metres d'altitud).

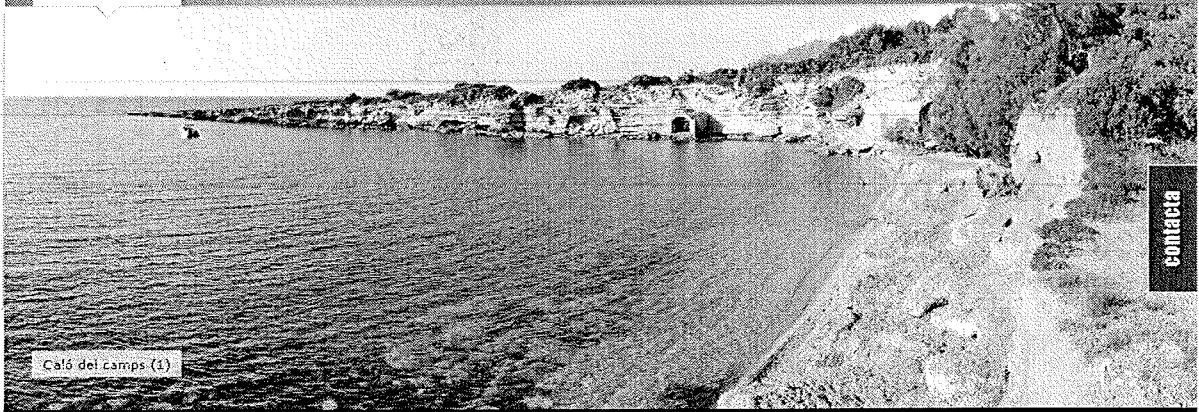
Aquest racó costaner resulta de la combinació de la desembocadura de Torrent dels Cocons (procedent del comellar homònim) i de l'erosió marina, que han donat lloc a una cala de duna fòssil en forma de ve.

Aquesta platja verge bonica té una pendent de inclinació mitjana, còdols, un fons de pedres i la presència de tamarells propers a la vorera. També destaquen al seu talús la presència de diversos escars (varadors), així com un niu defensiu de metralladores de la Guerra Civil. A partir d'aquesta cala, la costa es mostra més pelada i molt retallada.

Aquest racó costaner bell s'hi troba a mig camí de la urbanització Betlem i Colònia de Sant Pere. En un bosc pròxim s'hi troba el jaciment prehistòric Talaiots de Can Pa amb Oli ("pa amb oli" fa referència a un plat de la gastronomia popular mallorquina, consistent en una llesca de pa pagès sobre el que es refrega un tomàtiga i se li afegeix oli).

La informació oferta sobre aquesta platja pot haver canviat. Per confirmar les dades o consultar canvis o novetats, per favor contactau amb l'oficina de turisme municipal que a continuació s'indica:

(1)



Caló del Camps (1)

contacta

Caloscamps

És una petita cala, verge i tranquil·la, situada a uns tres quilòmetres de la Colònia.



Es pot accedir des del nucli de la Colònia, en direcció a Betlem, prenent la petita carretera que voreja la costa. Caloscamps rep diferents noms: Cala des Camps Vells, Ca los Camps, Ca les Cans o Caló's Cans. La cala, excavada a les dunes fòssils tant pel torrent com per l'erosió del mar, combina zones d'arena i còdols. La platja es troba envoltada de tamarindes que arriben fins a la mateixa vora del mar i proporcionen una agradable ombra. Alguns anys la platja es troba coberta per un mantell de posidònia. L'entorn presenta una gran riquesa de fauna, flora i patrimoni. En ella es pot observar l'esquelet d'un antic búnquer, un escar, les cicatrius realitzades a la roca per a l'extracció de pedra i alguns jaciments arqueològics, com els talaiots de Can Pa amb Oli.

Compartir

Tweet 0

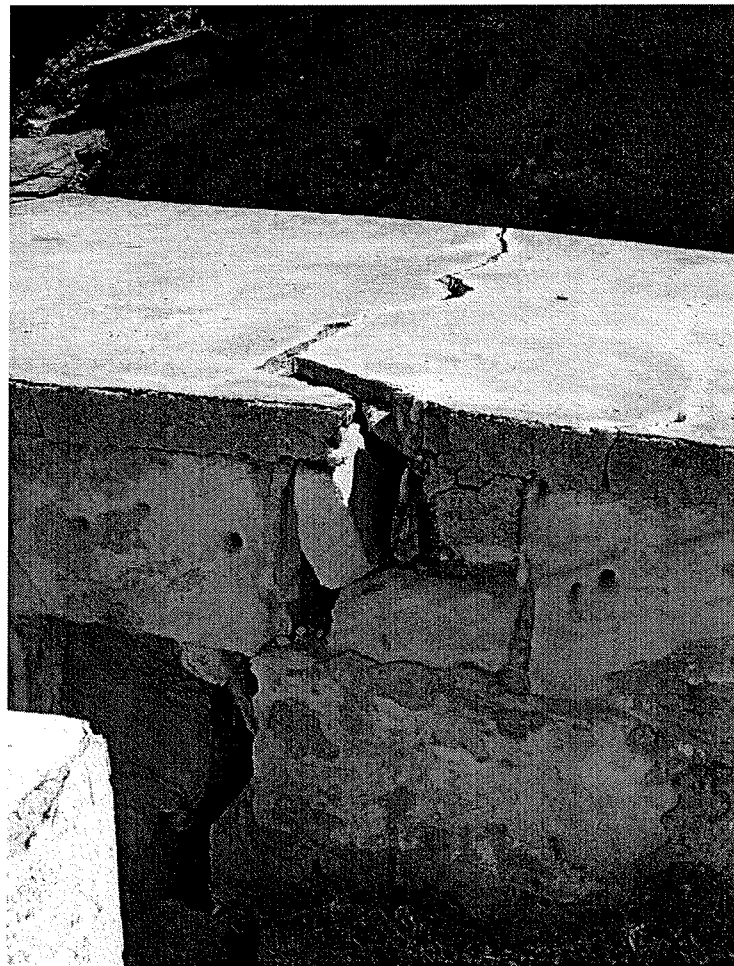
Magrada 0

Et recomanem

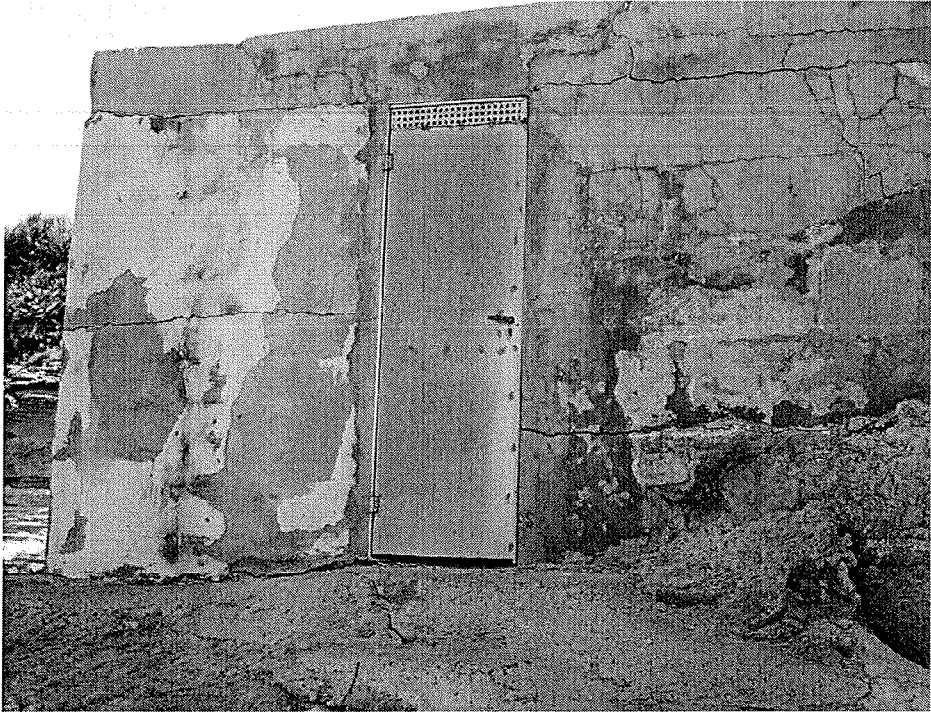


(3)

Aportam el document a part; hi hem posat enllaç



(4)



(5)

Catàleg de protecció del patrimoni històric del terme municipal d'Artà

IDENTIFICACIÓ

Nom jaciment: CA LOS CAMPS, ESCAR (A)
Altres noms:
Municipi: Artà
Classificació: Béns etnològics *Data registre:* 14/02/2002

NÚM. INVENTARI

ART 431

GRAU DE PROTECCIÓ

BC

Protecció integral

LOCALITZACIÓ

Ubicació: Rural
Emplaçament topogràfic: Platja / Cala
Adreça:
Nom finca:
Polígon: 005 *Parcel·la:* 00054
Referència Cadastral: 07006A0050005400001S

LOCALITZACIÓ TOPOGRÀFICA

MTB: 672 4 5
Longitud: 525895
Latitud: 4400150
Cota:

CARACTERÍSTIQUES

<i>Datació:</i>			
<i>Críteri</i>	<i>Període</i>	<i>Cronologia</i>	<i>Anys</i>
Datació global aprox.	Arquitectura popul	Indeterminada	

Descripció:

Construcció de marès de planta rectangular, d'uns quatre metres de façana per uns sis metres de fons amb coberta de volta rebaixada, la qual es troba encastada dintre de la formació rocosa de calco arenites de la mateixa cala. Accés per una gran portassa que originàriament permetia amagar l'embarcació al seu interior.
 La coberta original consistia en un cobriment vegetal, de bruc o canyís que protegia la volta de marès.
 Relacionada amb la construcció hi hauria d'haver restes del llanegador que permetia entrar i treure la barca.

Ús actual:

Elements:

Escars;

INTERVENCIIONS I REFORMES REALITZADES

<i>Treball</i>	<i>Inici</i>	<i>Duració</i>
No consta		

NÚM. INVENTARI

ART 431

CONSERVACIÓ

Conservació: Bo

Causes:

PROPOSTES DE PROTECCIÓ I CRITERIS D'INTERVENCIÓ

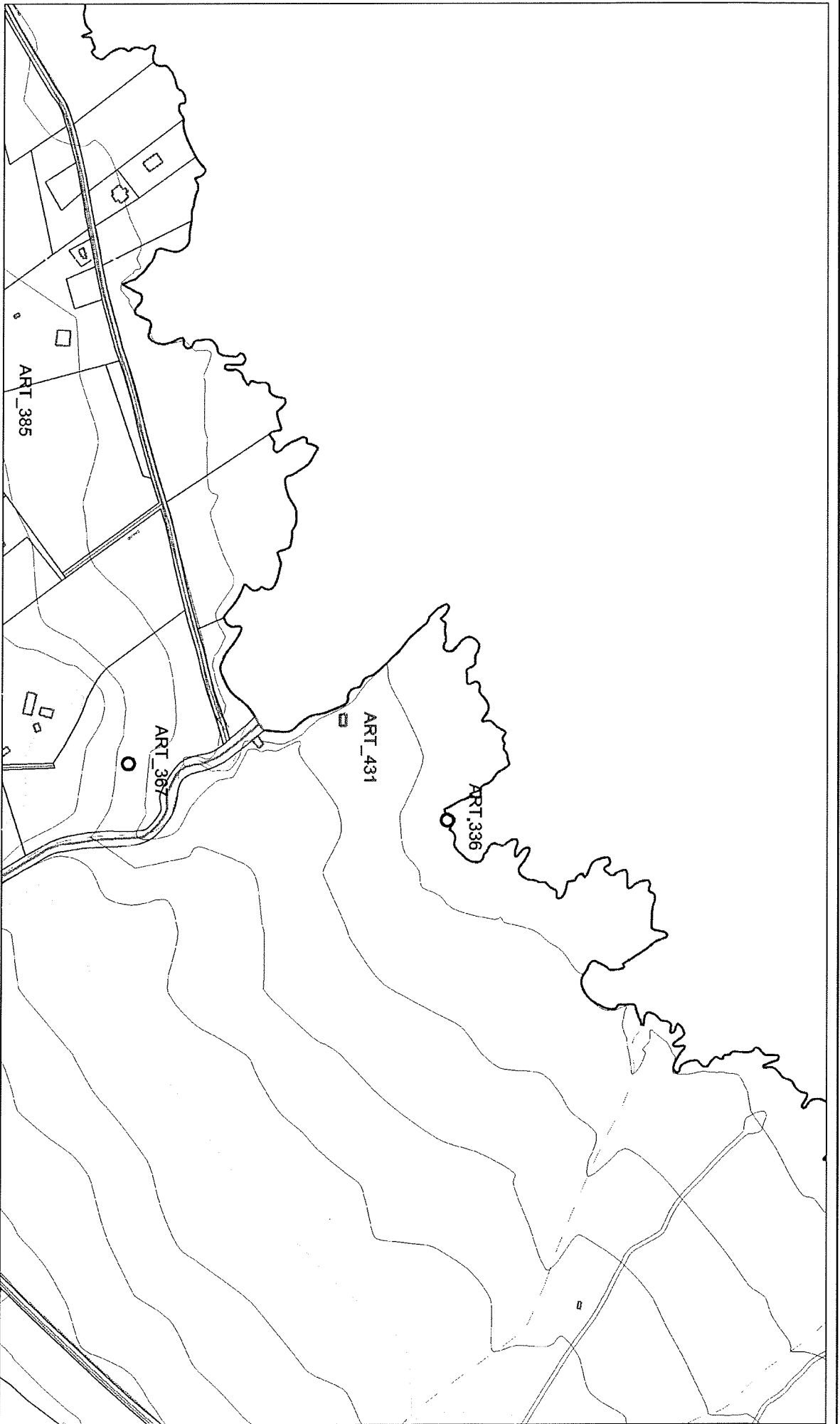
Necessitat d'actuació:

Propostes actuació:

S'han de preservar íntegrament els béns catalogats.

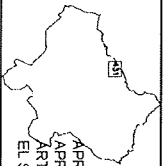
BIBLIOGRAFIA

OBSERVACIONS



ART 431: ESCARCS CALLOS CAMPS (A)
 Catàleg de béns immobles del terme municipal d'Artà

Localització



APROVAT INICIALMENT EL 24/11/2003
 APROVAT PROVISORIALMENT EL 25/01/2010
 ART A. 28/01/2010
 EL SECRETARI ACCTAL

Escala: 1:5.000



AJUNTAMENT D'ARTÀ
 B A L E A R S

ART 431 CA LOS CAMPS, ESCAR (A)



APROVAT INICIALMENT EL 24/11/2009
APROVAT PROVISIONALMENT EL 26/01/2010
ARTÀ, 28/01/2010
EL SECRETARI ACCTAL.

Catàleg de protecció del patrimoni històric del terme municipal d'Artà

IDENTIFICACIÓ

Nom jaciment: CA LOS CAMPS, ESCAR (B)
 Altres noms:
 Municipi: Artà
 Classificació: Béns etnològics Data registre: 14/02/2002

NÚM. INVENTARI

ART 432

GRAU DE PROTECCIÓ

BC

Protecció integral

LOCALITZACIÓ

Ubicació: Rural
 Emplaçament topogràfic:
 Adreça:
 Nom finca:
 Polígon: 005 Parcel·la: 00054
 Referència Cadastral: 07006A005000540000IS

LOCALITZACIÓ TOPOGRÀFICA

MTB: 672 4 5
 Longitud: 525925
 Latitud: 4400100
 Cota:

CARACTERÍSTIQUES

Datació:			
<i>Críteri</i>	<i>Període</i>	<i>Cronologia</i>	<i>Anys</i>
Datació global aprox.	Arquitectura popul	Indeterminada	

Descripció:

Construcció de marès de planta rectangular, d'uns quatre metres de façana per uns sis metres de fons amb coberta de volta rebaixada, la qual es troba encastada dintre de la formació rocosa de calco arenites de la mateixa cala. Accés per una gran portassa que originàriament permetia amagar l'embarcació al seu interior.
 La coberta original consistia en un cobriment vegetal, de bruc o canyís que protegia la volta de marès.
 Relacionada amb la construcció hi hauria d'haver restes del llanegador que permetia entrar i treure la barca.

Ús actual:

Elements:

Escars;

INTERVENCIIONS I REFORMES REALITZADES

<i>Treball</i>	<i>Inici</i>	<i>Duració</i>
No consta		

CONSERVACIÓ

Conservació: Bo

Causes:

PROPOSTES DE PROTECCIÓ I CRITERIS D'INTERVENCIÓ

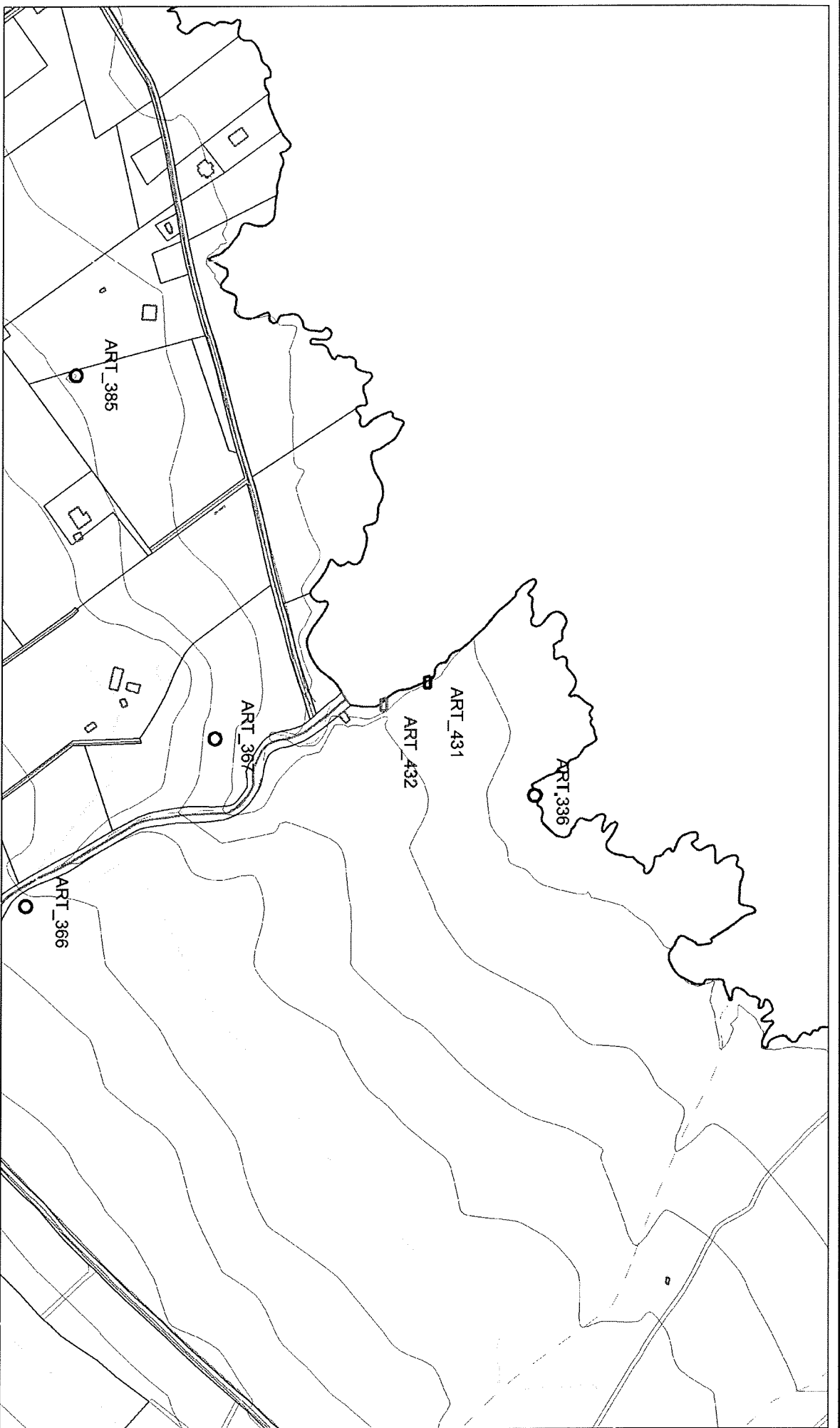
Necessitat d'actuació:

Propostes actuació:

S'han de preservar íntegrament els béns catalogats.

BIBLIOGRAFIA

OBSERVACIONS



ART 432: ESCARS CALLOS CAMPS (B)
Catàleg de béns immobles del terme municipal d'Artà

Localització



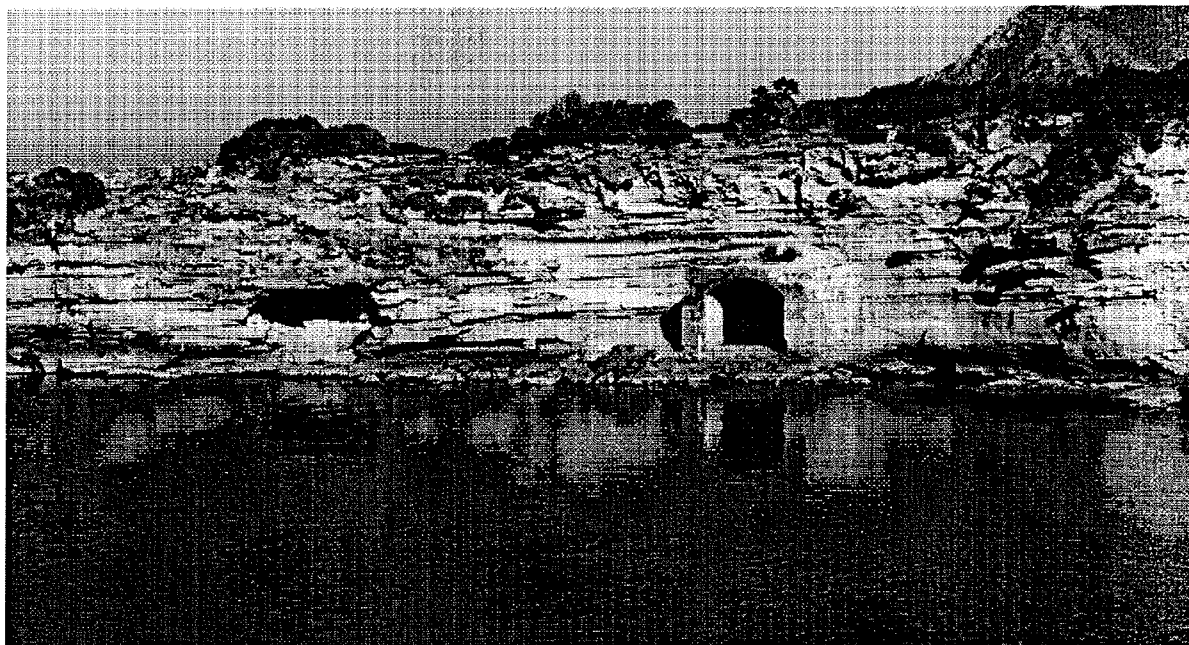
APROVAT INICIALMENT EL 24/11/2009
 APROVAT PROVISORIALMENT EL 26/01/2010
 ARTA, 26/01/2010
 EL SECRETARI ACCTAL.

Escala: 1:5.000



AJUNTAMENT D'ARTÀ
 B A L E A R S

ART 432 CA LOS CAMPS, ESCAR (B)



APROVAT INICIALMENT EL 24/11/2009
APROVAT PROVISIONALMENT EL 26/01/2010
ARTÀ, 28/01/2010
EL SECRETARI ACCTAL.

Catàleg de protecció del patrimoni històric del terme municipal d'Artà

IDENTIFICACIÓ

Nom jaciment: CA LOS CAMPS, NIU D'AMETRALLADORES
Altres noms:
Municipi: Artà
Classificació: Arquitectura militar *Data registre:* 14/02/2002

NÚM. INVENTARI

ART 433

GRAU DE PROTECCIÓ

BC

Protecció integral

LOCALITZACIÓ

Ubicació: Rural
Emplaçament topogràfic: Platja / Cala
Adreça:
Nom finca:
Polígon: 005 *Parcel·la:* 00054
Referència Cadastral: 07006A005000540000IS

LOCALITZACIÓ TOPOGRÀFICA

MTB: 672 4 5

Longitud: 525925

Latitud: 4400070

Cota:

CARACTERÍSTIQUES

Datació:

<i>Críteri</i>	<i>Període</i>	<i>Cronologia</i>	<i>Anys</i>
Datació global aprox.	Contemporani	Segle XX	19??

Descripció:

Construcció militar de caire defensiu de planta semicircular encastada a la roca, realitzada en base a pedres de mesura mitjana lligades per un aglomerant i reforçada per un forjat de formigó. Disposa d'una entrada lateral i una obertura frontal de forma semicircular orientada cap a la mar. La seva data de construcció s'ha de relacionar amb un programa de defensa costanera realitzat a Mallorca en els anys de la II Guerra Mundial (1939-1945).

Ús actual:

Elements:

Nius d'ametral·ladores;

INTERVENCIÓ I REFORMES REALITZADES

<i>Treball</i>	<i>Inici</i>	<i>Duració</i>
No consta		

CONSERVACIÓ

Conservació: Regular

Causes: Abandonament;

PROPOSTES DE PROTECCIÓ I CRITERIS D'INTERVENCIÓ

Necessitat d'actuació:

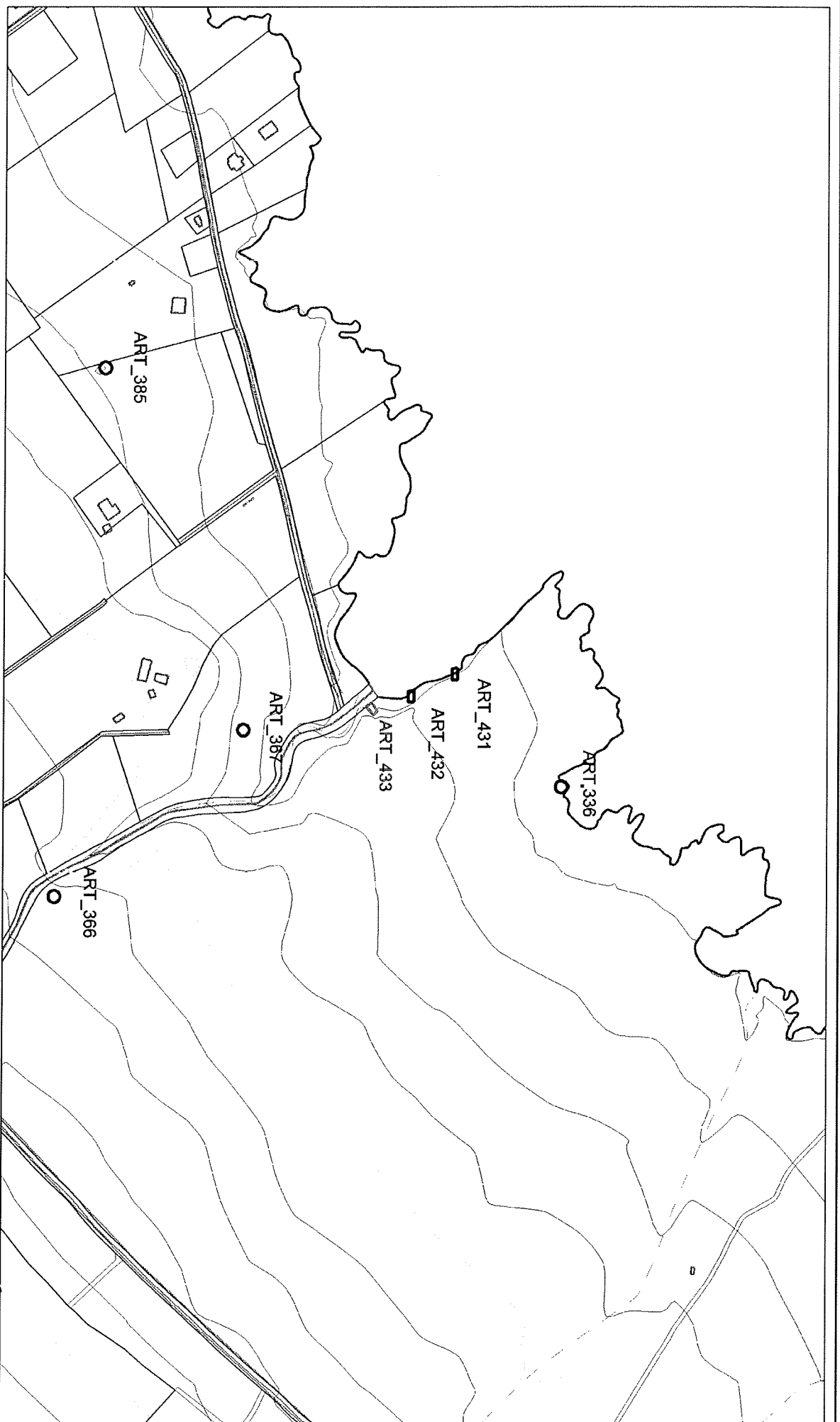
Consolidació
Mig termini
Neteja / deforestació

Propostes actuació:

S'han de preservar íntegrament els béns catalogats.

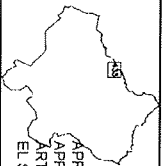
BIBLIOGRAFIA

OBSERVACIONS



ART 433: NIU D'AMETRALADORES CALLOS CAMPS
 Catàleg de béns immobles del terme municipal d'Artà

Localització



APROVAT INICIALMENT EL 24/11/2009 - 109
 APROVAT PROVISIONALMENT EL 26/01/2010
 ART.A. 26/01/2010
 EL SECRETARI ACCTAL.

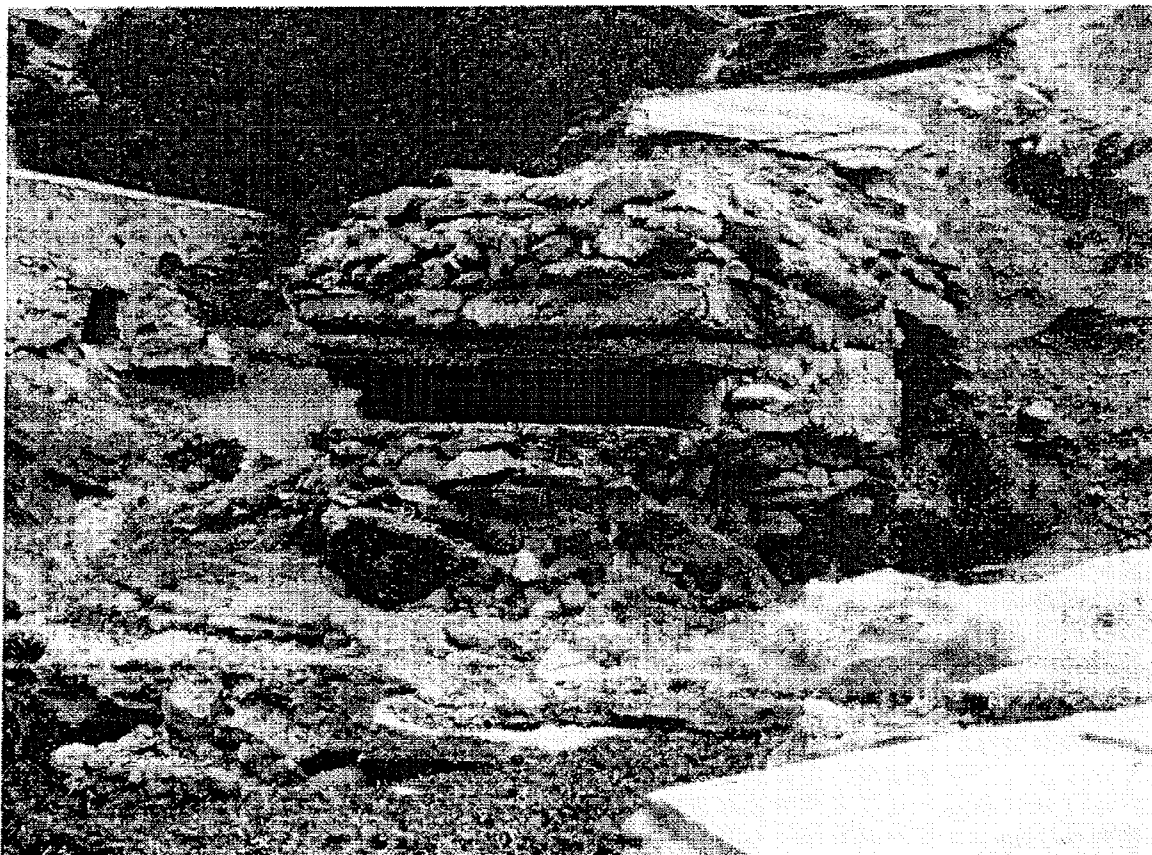
Escala: 1:5.000

200 m



AJUNTAMENT D'ARTÀ
 B A L E A R S

ART 433 CA LOS CAMPS, NIU D'AMETRALLADORES



APROVAT INICIALMENT EL 24/11/2009
APROVAT PROVISIONALMENT EL 26/01/2010
ARTÀ, 28/01/2010
EL SECRETARI ACCTAL.