

ORDENANÇA MUNICIPAL D'OCUPACIÓ DE LA VIA PÚBLICA

CAPÍTOL I. OBJECTE I DEFINICIONS

Article 1. Objecte

1. L'objecte d'aquesta Ordenança és, principalment, regular l'ocupació de la via pública i els espais lliures públics d'aquest terme municipal per usos de restauració, hoteleria i comercial, compatibilitzant-la amb l'ús comú general de la ciutadania. Aquesta Ordenança no afecta altres ocupacions temporals, com ara les d'obres i les sol·licitades per particulars.

2. Així mateix, també regula les prohibicions, la retirada dels objectes dipositats a la via pública i el règim sancionador.

Article 2. Usos

1. Els usos que es poden autoritzar per ocupar la via pública són els usos de restauració, hoteleria i comercial.

2. Tota ocupació de la via pública ha d'estar emparada per la llicència d'ocupació corresponent.

3. Es prohibeix:

a) Situar quioscs de venda de gelats, llepolies o similars a la via pública, els quals no poden obtenir llicència d'ocupació. Els quioscs existents actualment s'han de considerar a extingir i només poden renovar la llicència mentre la persona física explotadora en conservi la titularitat.

b) Situar quioscs o llocs de venda de premsa a la via pública, els quals no poden obtenir llicència d'ocupació. Els quioscs existents actualment s'han de considerar a extingir i només poden renovar la llicència mentre la persona física explotadora en conservi la titularitat.

c) Situar màquines de venda automàtica, recreatives i d'entreteniment infantil situades en domini públic.

d) Situar màquines expenedores de tabac, begudes alcohòliques, de joc o de qualsevol altre tipus, en espais de domini públic o de domini privat d'ús públic que estiguin oberts a la via pública mentre l'activitat estigui tancada.

CAPÍTOL II. LLICÈNCIES

Article 3. Sol·licituds i terminis

1. Poden obtenir llicència d'ocupació de la via pública les persones titulars dels establiments situats en planta baixa i amb els usos que s'estableixen a l'article 2 d'aquesta Ordenança.

2. Les sol·licituds de llicència d'ocupació de la via pública s'han de presentar en el Registre General de l'Ajuntament o per qualsevol procediment establert legalment mitjançant l'imprès normalitzat vigent. En tots els casos, les dates sol·licitades per a una ocupació han d'incloure el muntatge i desmuntatge de la infraestructura.

3. En el cas que la persona sol·licitant no tingui residència en el territori nacional, ha

d'acreditar l'apoderament corresponent a una persona domiciliada en aquesta comunitat autònoma. Així mateix, les persones sol·licitants comunitàries han d'aportar el NIE i les no comunitàries, a més del NIE, el permís de residència.

4. S'ha de requerir la persona interessada a esmenar qualsevol mancança relacionada amb la documentació exigida i, en el cas de no fer-ho en el termini de deu (10) dies des de la recepció del requeriment, s'ha d'entendre que desisteix de la seva sol·licitud.

5. La llicència només pot ser atorgada per la Junta de Govern Local o per la Batlia a partir de l'endemà de la presentació de la sol·licitud en el Registre General o per un altre mitjà establert legalment.

6. Les llicències o autoritzacions s'han d'entendre atorgades salvant el dret de propietat i sense perjudici de terceres persones i no poden ser invocades per disminuir la responsabilitat civil o penal en què pugui incórrer la persona o entitat titular de l'activitat.

7. Totes les llicències que s'atorguin, encara que no hi consti expressament, han de tenir una validesa temporal limitada, la qual no pot ser superior al 31 de desembre de l'any en curs. Aquestes llicències s'han de renovar anualment entre l'1 de novembre i el 30 de desembre per a l'exercici posterior.

8. El silenci administratiu en matèria d'ocupació de la via pública té caràcter negatiu i la resolució presumpta és desestimatòria.

9. En cap cas, les sol·licituds no suposen la concessió de la llicència automàticament.

Article 4. Documentació

La persona interessada ha d'adjuntar, a la sol·licitud d'ocupació de la via pública, la documentació següent:

a) Indicació de si es tracta d'una primera ocupació per nova activitat o de renovació de l'ocupació.

b) Declaració responsable de disposar del títol que l'habilita per a l'activitat que es desenvolupa, ja sigui la llicència d'instal·lació i obertura, la declaració responsable o un document equivalent.

c) Declaració responsable de disposar de la pòlissa d'assegurança corresponent, d'acord amb la normativa vigent.

d) Fotografia de la façana del local i de la zona que es pretén ocupar.

e) Indicació de la superfície que es pretén ocupar.

f) Descripció dels elements que es pretenen instal·lar, amb indicació de les característiques següents: nombre, disseny, color i tipus de material, els quals s'han d'ajustar a les condicions establertes en el capítol de mobiliari autoritzable d'aquesta Ordenança.

g) Autorització de la propietat i de la persona titular de l'activitat de l'immoble veïnat, en el cas que se sol·liciti major ocupació.

Article 5. Taxes

1. Les llicències d'ocupació de la via pública estan subjectes a l'aplicació de les taxes previstes en les ordenances fiscals i preus públics vigents. Prèviament a l'obtenció de

l'autorització d'ocupació, la persona sol·licitant ha d'acreditar el pagament de la taxa corresponent per a l'ocupació de la via pública.

2. En el cas que s'hagi efectuat una liquidació de taxes en base a dades incorrectes facilitades per la persona sol·licitant, independentment de les responsabilitats que es puguin exigir, s'ha de revisar la sol·licitud per corregir les dades errònies i regularitzar la liquidació de la taxa.

Article 6. Autorització

1. L'Ajuntament ha d'autoritzar la superfície que pot ser ocupada i els elements que s'hi poden ubicar, d'acord amb els criteris que s'estableixen en aquesta Ordenança.

2. L'establiment al qual estigui vinculada l'ocupació sol·licitada ha de disposar de la llicència municipal de funcionament d'activitat comercial, de restauració o hoteleria, d'acord amb la Llei 7/2013, de 26 de novembre, de règim jurídic d'instal·lació, accés i exercici d'activitats a les Illes Balears, i les seves modificacions, a nom de la persona o entitat titular de l'establiment per al qual se sol·licita la llicència d'ocupació de la via pública.

3. La llicència ha de quedar reflectida en una fitxa de mida DIN A4 que ha de lliurar l'Ajuntament, on hi han de constar la superfície d'ocupació autoritzada i les dades principals de la llicència. Així mateix, la fitxa s'ha d'ubicar de cara a l'exterior, a la porta principal del local i a una altura entre 1,20 m i 1,40 m, de manera que sigui visible en tots els casos.

4. L'Ajuntament ha de senyalitzar, sobre el paviment, els límits màxims de la zona ocupable autoritzada.

5. El falsejament de la senyalització s'ha de considerar falta molt greu, la qual cosa s'ha de castigar amb la multa que correspongui i pot donar lloc a la revocació de la llicència i a la inhabilitació per obtenir-ne una altra durant el temps previst legalment. L'existència de la senyalització de la zona ocupable sobre el paviment no significa autorització per a la seva ocupació, ja que en tot cas serà preceptiu disposar de la corresponent llicència actualitzada, la qual indicarà la zona autoritzada i els elements autoritzats en un termini determinat.

6. La llicència atorgada anteriorment no consolida cap dret a favor de la persona o entitat titular.

7. El dret que atorga una llicència d'ocupació de la via pública no es pot cedir, de forma total o parcial, ni llogar o rellogar a tercers. La llicència no es pot usar per realitzar activitats distintes a les autoritzades expressament. L'exercici de la llicència ha de ser realitzat per la persona o entitat titular de la llicència o pel seu personal. La persona o entitat titular de la llicència d'ocupació és responsable de l'ús correcte i del compliment de les condicions imposades.

8. No es pot alterar la situació o altres circumstàncies dels elements de mobiliari urbà, jardineria o qualsevol element d'urbanització existent en la zona, per acomodar-los a les conveniències d'una ocupació, llevat que sigui d'interès general i per iniciativa municipal, per la qual cosa la persona titular ha de respondre patrimonialment pels danys que s'hagin pogut provocar.

9. Els elements autoritzables a la via pública per vinculació a una llicència de funcionament són els propis de l'activitat autoritzada a l'interior. Tots els elements que es col·loquin a la via pública han de complir els requisits exigits per la legislació vigent en matèria d'accessibilitat i no poden revestir perillositat per a les persones usuàries o vianants.

10. L'Ajuntament es reserva la facultat de reduir el termini de les llicències quan hi hagi antecedents negatius per molèsties o altra causa justificada. En tots els casos, l'Ajuntament es reserva la facultat de modificar, revocar, suspendre temporalment o denegar les llicències sense dret a cap compensació, excepte la devolució de la part proporcional de les taxes si pertoca, per motius d'interès públic que impedeixin la utilització del domini per a activitats de major interès públic, realització d'actes públics o institucionals, seguretat, obres, ordenació de l'espai urbà o del trànsit o qualsevol altra causa justificada.

11. Una vegada finalitzat el termini de la llicència o en el cas de tancament dels locals per finalització de temporada o per termini de vacances superiors a set (7) dies, la persona o entitat titular ha de deixar l'espai completament lliure i els béns públics utilitzats tal com estaven abans de l'ocupació, nets i lliures de residus i estris privats, excepte les tarimes, per a les quals s'estableix el termini d'un (1) mes. L'Ajuntament es reserva la facultat d'efectuar els treballs de reposició o neteja subsidiària i passar el càrrec del seu cost a la persona titular de la llicència corresponent.

12. Els serveis municipals corresponents poden ordenar la retirada o modificació de la situació dels elements que ocupin la via pública en qualsevol moment i de forma immediata, quan es donin circumstàncies que afectin la seguretat de les persones o els béns, dificultin el lliure trànsit rodat o de persones vianants, interfereixin actes oficials o d'interès públic o per qualsevol altra causa imprevista justificada de manera suficient.

Article 7. Autoritzacions excepcionals

1. L'Ajuntament es reserva el dret, sempre que sigui possible, de limitar o ampliar l'autorització per instal·lar els elements propis de restauració i comerç els dies de festa i mercats.

~~1. L'Ajuntament es reserva el dret de limitar o ampliar l'autorització per instal·lar taules i cadires els dies de festa i mercats.~~

2. L'òrgan competent per resoldre ha de determinar la superfície que es pot ocupar i les condicions estètiques dels elements que s'autoritzin de manera excepcional.

Article 8. Execució

1. Els renous que es generin a causa de l'ocupació de la via pública han d'estar subjectes al límits que fixa la legislació reguladora de la contaminació per renous i vibracions que sigui aplicable.

2. La persona o entitat titular de la llicència ha d'adoptar les mesures correctores que resultin necessàries en cada cas per evitar l'embrutiment i assegurar la conservació i el decòrum de l'espai públic ocupat i dels elements que s'hi situïn. Així mateix, la persona o

entitat titular de la llicència està obligada a mantenir, en tot moment, la zona ocupada en bon estat de neteja i salubritat, i a facilitar les labors dels serveis municipals de neteja.

3. En tots els casos, sempre han de prevaler els interessos generals sobre els particulars i s'han de complir les condicions per aconseguir la màxima seguretat i accessibilitat que sigui previsible i evitar que es produeixin accidents o perjudicis a tercers.

4. La permanència d'animals domèstics o de companyia en una zona autoritzada està condicionada al compliment d'allò que preveu la legislació vigent sobre inserció d'animals de companyia en la societat urbana.

Article 9. Responsabilitats

1. La persona o entitat titular de l'autorització és la responsable en el cas que es produeixin contravencions de les ordenances municipals dins l'espai autoritzat o qualssevol de les prescripcions de la llicència. En el cas que les contravencions persisteixin, l'Ajuntament es reserva la facultat de revocar la llicència o de denegar futures llicències durant el termini legalment establert.

2. En cas que l'ocupació de la via pública no estigui emparada per llicència, s'han de considerar responsables les persones que hi hagin intervingut o se n'hagin beneficiat i les persones promotores de l'activitat o ocupació.

3. Quan l'ocupació de la via pública pugui afectar la neteja de vies i espais lliures públics, l'òrgan competent per resoldre pot condicionar l'atorgament de la llicència a la contractació d'un servei de neteja extraordinari amb una empresa de neteja o a la constitució d'una fiança en garantia de la restitució a la normalitat del domini públic utilitzat.

4. De l'abandonament de béns a la via pública, en són responsables les persones titulars.

5. L'incompliment de les obligacions de la llicència causant perjudicis a béns públics o a tercers permet exigir el dipòsit d'una quantitat en garantia del seu compliment. Aquesta garantia es pot confiscar quan, com a conseqüència d'una sanció establerta mitjançant un expedient sancionador, es determini i quantifiqui la responsabilitat de la persona garant pels perjudicis derivats de l'ocupació del domini públic. La garantia esmentada s'ha de constituir mitjançant un aval bancari o una transferència bancària abans d'iniciar l'activitat. La resolució de confiscació total o parcial de la garantia obliga la persona garant a reposar la garantia preexistent dins el termini de quinze (15) dies a partir de l'endemà de la notificació de la resolució esmentada. En cas d'incompliment, s'ha de revocar la llicència d'ocupació.

6. La persona o entitat titular d'una llicència d'ocupació de la via pública ha d'assumir qualsevol responsabilitat que se'n pugui derivar, motiu pel qual ha de disposar de la cobertura de l'oportuna pòlissa d'assegurança de responsabilitat civil per un import suficient.

7. Les ocupacions de la via pública integrades dins programes d'accions promogudes per serveis, organismes autònoms i empreses municipals, requereixen la conformitat del departament competent sobre la disponibilitat d'espai.

8. La persona titular de la llicència ha de complir les especificacions concretes de totes les

ordenances municipals d'urbanisme, renous i vibracions, publicitat i qualsevol altra normativa aplicable.

Article 10. Modificació de sol·licituds de llicència a petició de la part interessada

Només s'han d'admetre les modificacions de sol·licituds de llicència d'ocupació de la via pública que es presentin amb una antelació mínima de quinze (15) dies a la data efectiva de l'inici de l'ocupació.

Article 11. Revocació de llicències

Les llicències d'ocupació de la via pública es poden revocar en els supòsits que s'indiquen tot seguit, la qual cosa implica la pèrdua de l'import ingressat en concepte de taxes i sense dret a indemnització, així com la inhabilitació per obtenir futures llicències d'ocupació de la via pública durant el termini establert legalment, sempre amb la instrucció prèvia de l'expedient de revocació de llicència corresponent:

- a) Per falsejar o ocultar maliciosament les dades facilitades en la sol·licitud de la llicència.
- b) Per extralimitar-se o incomplir, de manera manifesta i reiterativa, les condicions de la llicència.
- c) Per produir molèsties a tercers, acreditades en l'expedient i com a conseqüència de la transmissió de renous i vibracions superiors als nivells permesos legalment.
- d) Per propiciar la comissió d'activitats il·legals, prohibides o no permeses a la via pública.
- e) Per desacatar els agents de l'autoritat en l'exercici de les seves funcions.
- f) Per realitzar una activitat distinta a l'autoritzada.
- g) Per no fer ús dels drets de la llicència durant un temps superior a 3 mesos de manera no justificada suficientment a criteri municipal.
- h) Per deixar de ser vigent la llicència de funcionament de l'activitat.
- i) Per concórrer qualsevol de les causes de denegació que preveu aquesta Ordenança.

Article 12. Denegacions

Les resolucions denegatòries de sol·licituds de llicència s'han de fer de manera raonada i motivada, i s'han de fonamentar en algun dels motius següents:

- a) Quan no es compleixin els requisits i criteris tècnics establerts en aquesta Ordenança.
- b) Quan les persones interessades no es trobin al corrent de les seves obligacions amb la hisenda municipal.
- c) Quan no es compleixin els requisits legals exigits per exercir l'activitat en qüestió.
- d) Quan no es disposi de la preceptiva llicència municipal de funcionament de l'activitat.
- e) Quan la persona sol·licitant no sigui la persona o entitat titular de la llicència municipal de funcionament de l'activitat.
- f) Quan el nom del local per al qual se sol·licita la llicència no sigui el mateix que l'identifica.
- g) Quan s'interfereixi o es pugui interferir en el trànsit habitual de persones vianants o vehicles.
- h) Quan s'ocupi la via pública de manera excessiva.
- i) Quan falti espai dins la zona autoritzable.
- j) Quan l'ocupació se sol·liciti en parterres o jardins.
- k) Quan l'ocupació pugui interferir en les entrades del local propi o aliè.
- l) Quan l'ocupació pugui interferir en l'ús del mobiliari o equipament públics.

- m) Quan existeixin raons d'impacte ambiental, especial rellevància del lloc o raons d'estètica urbana.
- n) Quan existeixin sancions fermes per infraccions greus o molt greus de l'Ordenança municipal de prevenció de la contaminació acústica i per vibracions, o informes negatius per motius urbanístics, de seguretat, molèsties o d'altre tipus que afectin el lloc o l'activitat a la qual es vincula la llicència.
- o) Quan s'hagin incomplert les prescripcions de llicències anteriors.
- p) Quan s'hagin produït molèsties o perjudicis a tercers o quan s'hagin comès activitats il·legals acreditades degudament amb motiu d'una ocupació igual o similar a la que se sol·licita.
- q) Quan s'hagin causat perjudicis, acreditats degudament, a persones, immobles, paviment, arbrat, instal·lacions, cablejats, fanals i altres elements del mobiliari urbà, i no hagin estat reparats satisfactòriament ni s'hagin adoptat les mesures adients per evitar-ne la repetició.
- r) Quan se sol·liciti una ampliació del nombre d'elements a la via pública i es produeixin molèsties, acreditades degudament, al veïnat o vianants.
- s) Quan la configuració urbana de la zona a ocupar no ho permeti.
- t) Quan l'ocupació afecti, de forma directa o visual, un edifici públic, monument o un bé d'interès cultural o catalogat.
- u) Quan en el lloc sol·licitat hi hagi una acumulació evident de mobiliari urbà que dificulti el trànsit de persones vianants o l'ús comú general.
- v) Quan pugui afectar el comerç permanent instal·lat de manera legal en les proximitats.
- w) Quan concorrin circumstàncies que n'aconsellin la denegació per preservar la integritat i seguretat del domini públic i el seu ús general.
- x) Quan existeixin raons de seguretat, sanitàries o quan l'activitat pugui afectar la integritat física de les persones.
- y) Quan coincideixi amb activitats en les quals es prevegi una afluència significativa.
- z) Quan hi hagi informes tècnics, policials o d'accessibilitat que ho desaconsellin.
- a') Quan els elements sol·licitats no figurin entre els autoritzables.
- b') Quan es tracti d'una renovació i en la llicència anterior no s'hagi realitzat l'ocupació autoritzada durant un termini superior a 3 mesos.
- c') Quan la persona física o jurídica o la raó comercial estigui inhabilitada per obtenir llicències d'ocupació de la via pública.

Article 13. Discrecionalitat

1. En els casos no prevists en aquesta Ordenança, l'adopció de la resolució pertinent s'ha d'adoptar en base a la llibertat de decisió o discrecionalitat, amb l'aplicació de criteris anàlegs establerts en aquesta Ordenança que poden afectar una zona o activitat, en funció d'unes circumstàncies existents col·lectives o particulars.

2. En matèria de via pública, s'han d'aplicar criteris restrictius en defensa de l'ús comú general del domini públic i sempre han de prevaler els interessos generals sobre els particulars, sota els principis bàsics de legalitat, universalitat, igualtat i equitat amb les regles de coherència, de forma que l'ocupació de la via pública es realitzi amb la menor interferència dels interessos generals.

Article 14. Pròrroga de la llicència inicial dins l'any natural per declaració responsable

En el cas de pròrroques de llicències inicials d'ocupacions de la via pública dins l'any natural de terrasses de bars o cafès, cafeteries, restaurants i comerços en general, amb condicions

idèntiques de les contingudes a la llicència inicial, la llicència es pot obtenir per declaració responsable de la persona o entitat titular d'aquesta, mentre no varii la normativa reguladora.

Article 15. Traspassos i canvis de titularitat de les llicències

1. Les llicències a què fa referència aquesta Ordenança no són transmissibles. La persona titular de la llicència tampoc no pot cedir, ni totalment ni parcialment, a terceres persones el dret a utilitzar la superfície o l'espai de la via pública, o la volada, que s'hagi autoritzat ocupar de manera temporal i precària.

2. No obstant això, quan hi hagi un traspàs o un canvi de titularitat d'un establiment que disposi d'una llicència d'ocupació de la via pública, l'Ajuntament pot autoritzar el canvi de nom de la llicència d'ocupació temporal a favor del nou subjecte titular, sempre que aquest ho sol·liciti prèviament.

Article 16. Canvi de negoci o activitat

En els casos en què la persona titular de la llicència d'ocupació temporal de la via pública canviï de negoci o activitat, la llicència s'ha d'entendre caducada i la persona interessada ha de sol·licitar una nova autorització en correspondència amb la nova activitat.

CAPÍTOL III. CRITERIS PER OCUPAR LA VIA PÚBLICA

Article 17. Criteris generals d'ocupació de la via pública

1. S'estableixen dos tipus de zones per a l'ocupació de la via pública:

a) Zones d'ordenació regular: són les conformades per vials de plataforma única o amb voreres i calçada a diferent nivell que permeten el pas de vehicles.

b) Zones d'ordenació singular planificada: són les que tenen un ús preferent per a vianants i solen coincidir amb eixos comercials i de restauració.

2. L'Ajuntament ha d'autoritzar la zona que pot ocupar un local d'acord amb els espais ocupables en cada cas, la qual s'ha de limitar a la projecció de l'amplada de la façana del local.

3. L'espai autoritzat ha de tenir forma regular, preferiblement rectangular, en funció de la configuració física de la zona ocupable i ha d'incloure els espais que es deixin entre elements.

4. Sempre s'han de respectar els espais per accedir al local i a les plantes superiors de l'edifici. L'espai de pas per accedir-hi ha de ser d'1,2 m d'amplada mínima, que s'ha d'ampliar a 1,5 m de diàmetre just davant de l'accés.

5. Sempre s'ha de salvaguardar el pas dels vehicles dels serveis d'urgència o seguretat, per a la qual cosa s'estima una amplada mínima de 3 m.

6. Amb caràcter general, no són ocupables els espais públics situats davant d'edificis o elements públics de gran valor artístic o històric.

7. L'òrgan competent per resoldre pot establir criteris d'ocupació específics per a zones, vies o espais lliures concrets, en funció de les característiques pròpies i de la situació urbanística i funcional de la zona.

8. El mobiliari urbà instal·lat per l'Ajuntament té preferència i els criteris d'ocupació s'han d'adaptar a aquesta circumstància. En el cas que l'Ajuntament hagi d'instal·lar mobiliari urbà en un espai on hi hagi una ocupació autoritzada, aquest mobiliari també tindrà preferència i l'ocupació s'haurà d'adaptar a les noves circumstàncies.

9. La llicència d'ocupació es pot reduir, revocar o denegar quan variï la configuració urbana del lloc o la intensitat del trànsit de persones vianants, sense dret a indemnització. El fet d'haver obtingut llicències anteriors no constitueix cap dret adquirit per invocar-ne l'autorització.

10. En el cas que la zona ocupable estigui situada de forma que pugui ser utilitzada en les mateixes condicions per dos o més establiments, aquesta s'ha de compartir proporcionalment a la longitud de les façanes respectives **dels que sol·liciten l'ocupació** i de manera que cada una quedi al més a prop possible del seu establiment. En el cas que els dos establiments estiguin en les mateixes circumstàncies, l'espai a ocupar s'ha de repartir equitativament.

Article 18. Criteris d'ocupació de la via pública en zones d'ordenació regular

1. En el cas de vials de plataforma única, l'Ajuntament ha de senyalitzar els límits màxims d'aquestes zones o espais ocupables sobre el paviment, **sempre respectant la distància mínima a façana d'1,20 metres.** En el cas de la restauració, l'espai a ocupar pot estar protegit per jardineres, les quals han de ser instal·lades degudament per la persona interessada sempre que compti amb l'autorització prèvia de l'Ajuntament i d'acord amb els criteris de mobiliari que s'estableixen en aquesta Ordenança. Així mateix, aquests elements de protecció han de ser obligatoris en els casos que es determinin per motius de seguretat.

2. **Quan es tracti de** vials amb voreres i calçada a diferent nivell, **en el cas de la restauració es pot** ocupar l'espai reservat a la calçada destinat exclusivament a aparcament de vehicles, davant la pròpia façana del local, comprès entre els eixos de les parets mitjaneres del local. L'espai d'aparcament a ocupar pot estar protegit per una tarima amb barana o per jardineres, les quals han de ser instal·lades degudament per la persona interessada sempre que compti amb l'autorització prèvia de l'Ajuntament i d'acord amb els criteris de mobiliari que s'estableixen en aquesta Ordenança. Així mateix, aquests elements de protecció han de ser obligatoris en els casos que es determinin per motius de seguretat. En cap cas, no es poden ocupar les voreres que, per les seves dimensions, facin impossible l'ocupació amb qualsevol element. **En el cas del comerç, només es pot ocupar amb elements l'espai sobre la vorera deixant 1,20 m de pas lliure des de la façana.**

Article 19. Criteris d'ocupació de la via pública en zones d'ordenació singular planificada

1. Les zones ocupables d'ordenació singular planificada són les que es detallen a l'annex 1 d'aquesta Ordenança. Per delimitar-les, s'han tengut en compte l'ocupació en estat d'ús, la densitat del trànsit de persones vianants i altres circumstàncies del lloc, així com la

incidència que pugui tenir l'ocupació sobre el medi ambient, els elements patrimonials i la convivència amb altres usos.

2. L'Ajuntament ha d'autoritzar la zona que pot ocupar un local d'acord amb els espais ocupables en cada cas, la qual s'ha de limitar a la projecció de l'amplada de la façana del local. No obstant això, en aquestes zones d'ordenació singular planificada l'Ajuntament pot autoritzar fins al 50 % més de la longitud de la façana a ocupar en un altre espai proper i que no afecti una altra activitat comercial o de restauració. Així mateix, en aquestes zones, l'Ajuntament pot autoritzar l'ocupació fins a la totalitat de la projecció davant d'altres façanes properes si es disposa de l'autorització de la persona propietària i de la titular de l'activitat (annex 3).

3. Les zones d'ocupació d'ordenació singular planificada en el nucli d'Artà són les següents:

- a) Carrer d'Antoni Blanes Joan
- b) Carrer de Ciutat
- c) Plaça del Conqueridor
- d) Carrer de Montserrat Blanes
- e) Plaça de Joan Ginard Ferrer
- f) Sant Salvador (patis)

4. La zona d'ocupació d'ordenació singular planificada al nucli de la Colònia de Sant Pere és la part del front marítim comprès entre el carrer dels Vivers i el carrer de la Verge Maria.

5. En qualsevol cas, si hi ha queixes reiterades i justificades del veïnat, l'Ajuntament pot reduir o eliminar l'autorització de l'ocupació de la via pública, considerar-la com a falta greu i sancionar-la d'acord amb l'article 36 d'aquesta Ordenança.

Article 20. Horari de les ocupacions

1. En els períodes compresos entre l'1 d'abril i el 31 d'octubre (període considerat d'estiu), els horaris màxims d'ús de les terrasses de restauració són els següents:

- a) De diumenge a dijous: tancament a les 24 h.
- b) Divendres, dissabtes i vigílies de festius: tancament a la 1.30 h.

2. En els períodes compresos entre l'1 de novembre i el 31 de març (període considerat d'hivern), els horaris màxims d'ús de les terrasses de restauració són els següents:

- a) De diumenge a dijous: tancament a les 23 h.
- b) Divendres, dissabtes i vigílies de festius: tancament a les 24 h.

3. En el cas dels comerços, l'horari d'ocupació és el mateix que l'horari d'obertura del local i els elements s'han de retirar cada dia en tancar l'activitat.

4. En cap cas, els horaris previstos en els apartats 1 i 2 no poden superar els màxims permesos per a l'activitat en qualsevol altra normativa aplicable.

5. En cap cas, els establiments de restauració no poden usar la terrassa abans de les 7 h del matí.

6. En qualsevol cas, es fixa una tolerància màxima de mitja hora per instal·lar, recollir i netejar la zona ocupada **per les terrasses**.

7. En el cas que hi hagi queixes reiterades del veïnat originades pel comportament incívic de la clientela, l'Ajuntament pot obligar la persona titular de l'activitat a disposar, com a mínim, d'una persona que s'encarregui de la vigilància a l'exterior del local.

CAPÍTOL IV. MOBILIARI AUTORITZABLE A LA VIA PÚBLICA

Article 21. Normes comunes

1. Els elements que s'autoritzin han de ser mòbils, fàcilment desmuntables, plegables o apilables, i tots s'han de retirar a requeriment de l'Ajuntament. En cap cas, aquests elements no poden sobresortir dels límits de la zona d'ocupació autoritzada.

2. **En el cas de la restauració, els únics elements autoritzables dins el mateix espai són les taules i cadires, els para-sols, els penjadors de roba, els elements publicitaris propis del negoci, les mampares i les estufes. Així mateix, són autoritzables les mampares i les estufes, d'acord amb l'article 27.** Per altra banda, en el cas dels comerços, els únics elements autoritzables són dos elements de reclam que han de complir el que disposa l'article 28.

3. No són autoritzables les tarimes, les superfícies anivelladores, els cadafals o altres elements fixos, les jardineres ni les barreretes. No obstant això, **per a l'ús de restauració**, es disposen les excepcions següents:

a) Les tarimes **i baranes** només són autoritzables en vials que disposin de voreres i sempre que sigui per evitar el desnivell de la vorera i per complir la normativa d'accessibilitat universal.

b) Les **baranes**, els cossiols i les jardineres únicament són autoritzables en els casos puntuals de vials amb trànsit rodat intens i com a element de protecció.

4. No està permès el mobiliari amb publicitat comercial aliena incorporada. El mobiliari autoritzat a una mateixa persona titular dins la seva superfície ha de ser del mateix tipus o estil dels que preveu aquesta Ordenança.

5. Els colors que s'han d'utilitzar en els elements autoritzables són els que es defineixen a la carta de colors que s'adjunta a aquesta Ordenança (annex 2).

6. Tot el mobiliari s'ha de conservar sense desperfectes i en un correcte estat de conservació i neteja.

7. El mobiliari urbà instal·lat per l'Ajuntament no té la consideració de mobiliari autoritzable.

8. S'han de respectar els criteris d'accessibilitat i barreres arquitectòniques en els termes que estableixen les normes vigents.

9. Es recomana dotar de taules accessibles les ocupacions de la via pública amb taules i cadires.

10. Tots els elements de mobiliari que no es regulen de manera expressa en aquesta Ordenança s'han de sotmetre a autorització en funció de l'estudi particularitzat corresponent.

Article 22. Taules i cadires en la restauració

1. Les taules han de complir les característiques següents:

- a) Han de ser de fusta, ferro, alumini pintat, plàstic reciclat i/o pedra.
- b) Han de ser rectangulars, quadrades o rodones, amb una mida màxima d'1,20 m per cada costat o de diàmetre.

2. Les cadires han de complir les característiques següents:

- a) Han de ser de fusta, ferro, alumini pintat, plàstic reciclat i/o lona.
- b) Han de ser d'ús individual; per tant, no es permeten els bancs, els conjunts de sofàs, butaques i d'altres elements d'ocupació massiva.

3. No són autoritzables les taules i cadires de plàstic injectat o material similar.

4. Els colors de les taules i cadires que es poden autoritzar són els que es detallen en la carta de colors d'aquesta Ordenança (annex 2).

Article 23. Para-sols en la restauració

1. S'entén per *para-sol* l'estri usat per resguardar-se del sol, d'estructura i tela lleugera i fàcilment plegable, d'una sola columna i tela de planta quadrada o octogonal.

2. Els para-sols han de complir les característiques següents:

- a) La mida màxima de la cobertura és de 4 x 4 m.
- b) No poden dur faldons, ni paravents de plàstic penjats del para-sol.
- c) Entre la part més baixa del para-sol i el paviment hi ha d'haver un mínim de 2,20 m.
- d) La base ha de ser de disseny i pes suficient per garantir-ne l'estabilitat en qualsevol circumstància. Tot el conjunt, estructura i tela, ha de ser suficientment resistent per suportar l'acció del vent i la intempèrie.
- e) En cap cas, no es pot dificultar el trànsit de persones vianants i dels serveis de neteja, urgència o seguretat.
- f) Els peus no es poden ancorar o fixar en el paviment mitjançant obra o grampons.
- g) El disseny ha de ser l'adequat per permetre'n la retirada fàcilment.
- h) El pendent màxim dels vessants de les teles no pot superar els 20 cm de desnivell per metre d'amplada.
- i) La projecció vertical del para-sol sobre el paviment no pot superar els límits de l'ocupació de la via pública autoritzada.
- j) Els peus no es poden situar sobre garangoles d'arbres o de forma que qualsevol part del para-sol pugui contactar amb l'arbrat urbà.
- k) S'han de mantenir en perfecte estat de conservació, neteja i pintura. En el cas de produir-se alguna avaria, s'han de reparar immediatament o retirar-los de la via pública.
- l) No es poden unir ni afegir a altres estructures.

3. L'estructura dels para-sols ha de ser de fusta, ferro, alumini pintat o plàstic reciclat.
4. La cobertura dels para-sols ha de ser de tela. No obstant això, als nuclis de la Colònia de Sant Pere i Montferrutx també es permet el càrritx.
5. Els colors de l'estructura i de la cobertura dels para-sols es detallen en la carta de colors d'aquesta Ordenança (annex 2).

Article 24. Elements publicitaris en la restauració

1. Només es permet col·locar dos elements de suport publicitari per local o establiment de restauració (pissarra i faristol), que únicament poden donar compte dels seus serveis.
2. Les pissarres han de complir les característiques següents:
 - a) Les mides màximes de les pissarres han de ser de 80 cm d'amplada i de 120 cm d'alçada.
 - b) Han d'anar emmarcades en fusta, ferro, alumini pintat o plàstic reciclat.
3. Els faristols han de complir les característiques següents:
 - a) Les mides màximes han de ser d'una alçada màxima de 120 cm i de 35 x 45 cm de planta.
 - b) Han de ser de fusta, ferro, alumini pintat o plàstic reciclat.
4. Aquests elements s'han de col·locar dins els límits autoritzats i s'han de retirar de la via pública quan l'establiment estigui tancat.
5. Els colors de les pissarres i els faristols es detallen en la carta de colors d'aquesta Ordenança (annex 2).

Article 25. Tarimes i baranes en la restauració

1. Únicament es poden autoritzar tarimes en vials que disposin de voreres i sempre que sigui per evitar el desnivell de la vorera i complir la normativa d'accessibilitat universal.
2. Les tarimes han de complir les característiques següents:
 - a) Han de ser de fusta o plàstic reciclat que imiti l'acabat de fusta.
 - b) L'alçada ha de coincidir amb la vorera a través de la qual s'hi accedeix.
 - c) Han de permetre el pas de l'aigua per davall.
 - d) En cas d'haver de realitzar una rampa per accedir-hi, aquesta no pot sobresortir de la superfície d'ocupació autoritzada.
 - e) Han d'estar protegides mitjançant una barana en tot el perímetre que no limiti amb la vorera.
3. Les baranes han de complir les característiques següents:
 - a) Els materials que es poden utilitzar són el ferro, la fusta, la corda i el plàstic reciclat. **En cap cas, no es permet la utilització de palets de fusta.**
 - b) Han de tenir una alçada màxima d'1 m.
 - c) **S'han de situar damunt la tarima i, en cap cas, no** es poden ancorar al terra.

d) No poden ser massisses i han de tenir un percentatge d'obertura mínim del 75 % de la seva superfície.

4. Els colors de les tarimes i baranes es detallen en la carta de colors d'aquesta Ordenança (annex 2).

Article 26. Jardineres i rampes en la restauració

1. Només són autoritzables, com a elements de protecció, en zones d'ordenació regular i amb trànsit rodat.

2. Les jardineres han de complir les característiques següents:

a) S'han de col·locar directament sobre el terra, per la qual cosa s'ha de garantir l'accessibilitat a l'espai delimitat mitjançant una rampa en el cas que hi hagi desnivell.

b) Han de ser de test, fusta o plàstic reciclat. Només s'admet el ferro si té un tractament anticorrosiu.

c) Les dimensions màximes són d'1 m de llarg, 30 cm d'amplada i 40 cm d'altura.

d) Entre jardineres s'ha de deixar un espai mínim d'1 m.

e) Han de permetre el pas de l'aigua per davall.

3. En qualsevol cas, les rampes han de ser de fusta o plàstic reciclat que imiti l'acabat de fusta.

4. Els colors de les jardineres i rampes es detallen en la carta de colors d'aquesta Ordenança (annex 2).

Article 27. Mampares i estufes en la restauració

1. Es permet instal·lar estufes i mampares en qualsevol tipus de zona. No obstant això, les mampares només es poden instal·lar en les zones d'ordenació singular planificada.

2. Les mampares han de complir les condicions següents:

a) Han de ser de fusta, ferro, alumini pintat, plàstic reciclat o metacrilat.

b) Han de ser de 150 cm d'altura com a màxim i transparents a partir dels 40 cm mesurats des del terra.

c) Ha de ser rígides i han d'estar muntades sobre rodes.

d) S'han de deixar sempre dos laterals de la zona ocupable lliures de tancament amb mampares.

3. Les estufes han de complir les condicions següents:

a) Han de ser de biomassa o d'infrarojos.

b) Han de ser de 150 cm d'altura com a màxim.

c) Només es poden posar dues estufes per local.

4. Només es poden instal·lar mampares i estufes entre l'1 de novembre i el 31 de març (període denominat d'hivern).

Article 28. Elements de reclam per a comerços

1. Els establiments comercials poden treure dos elements de reclam a la via pública, les dimensions màximes dels quals han de ser o bé de 100 x 50 cm de planta i 150 cm d'alçada, o bé de 50 x 50 cm de planta i 180 cm d'alçada, que també poden ser jardineres o cossiols.

2. Han de ser de fusta, ferro, alumini pintat, plàstic reciclat o teixit.

3. Els establiments de restauració i hoteleria no poden utilitzar elements de reclam.

Article 29. Aparells musicals, televisors, ràdios, altaveus, llums o altres mitjans audiovisuals

Queda prohibida l'ocupació de la via pública amb aparells musicals, televisors, ràdios, altaveus, llums audiovisuals o qualsevol altre mitjà audiovisual, excepte en els casos degudament autoritzats.

CAPÍTOL V. RETIRADA D'ELEMENTS DE LA VIA PÚBLICA

Article 30. Retirada d'elements de l'espai de domini públic o de domini privat d'ús públic per falta de llicència o per incompliment de les condicions

1. En els casos d'ocupació de la via o dels espais lliures de domini públic o de domini privat d'ús públic sense comptar amb l'autorització preceptiva o disposant-ne amb clar incompliment de les seves prescripcions o de la normativa vigent, els serveis municipals corresponents han de formular, d'ofici, per denúncia de terceres persones o a instància del departament municipal competent, la denúncia corresponent i estan facultats per recuperar el ple domini o ús públic de l'espai ocupat mitjançant la retirada dels elements que l'ocupin il·legalment, de conformitat amb el següent:

a) Si es coneix la persona o entitat titular dels béns, se n'ha d'aixecar acta, en la qual hi han de constar els punts següents: la infracció comesa, l'ocupació existent i les al·legacions que pugui formular la persona interessada o la representant, a qui se n'ha d'entregar una còpia, i s'ha de remetre un tercer exemplar al departament que correspongui a l'efecte d'incoar l'expedient sancionador corresponent. Així mateix, en aquesta acta o denúncia s'ha d'advertir la persona interessada de l'obligació de procedir a la seva retirada de la via pública de manera immediata o en el termini de 24 hores, deixant l'espai ocupat completament lliure.

b) Si es desconeix la persona o entitat titular dels béns que l'ocupen il·legalment, s'han de retirar sense altre tràmit i s'han de considerar residus sòlids urbans.

c) Si dins el termini de 24 hores la persona interessada no ha retirat voluntàriament els béns en qüestió, els serveis municipals corresponents han d'executar, subsidiàriament, la retirada amb costes a càrrec de la persona o entitat titular, cosa que poden fer auxiliats pels mitjans que es considerin necessaris i de la qual han d'aixecar acta, on hi han de constar l'inventari de béns retirats i la dependència on es dipositaran i estaran a disposició de qui acrediti el dret sobre ells.

2. La reiteració d'una ocupació il·legal dins el termini d'un any no requereix haver d'aplicar el termini de 24 hores i, per tant, els elements objecte d'infracció s'han de retirar de manera immediata.

3. També es pot dur a terme la retirada immediata de rètols, expositors i d'altres elements no autoritzats, quan obstaculitzin o redueixin l'espai destinat al trànsit rodat o de vianants.

4. En el cas que els serveis municipals, després de la negativa de la persona interessada a efectuar la retirada voluntària dels elements que ocupin indegudament la via pública, hagin mobilitzat els mitjans per a la retirada subsidiària, encara que la persona interessada o la persona en representació els retirin voluntàriament, amb independència de la sanció que pertoqui, la persona infractora té l'obligació d'abonar les despeses o taxes meritades pels serveis mobilitzats. A aquest efecte, s'ha d'entendre per *mobilització* el moment en què els vehicles, mitjans o serveis hagin iniciat l'actuació.

Article 31. Recuperació dels béns retirats de la via pública

Els béns presos o retirats de la via pública per alguns dels motius que preveu aquesta Ordenança es poden recuperar si es compleixen les condicions següents:

- a) Si s'ha esmenat la deficiència que en va motivar la retirada.
- b) Si s'ha pagat la taxa corresponent.
- c) Si no hi ha la sospita que aquests béns siguin de procedència o de naturalesa il·lícita o que estiguin intervinguts judicialment, o que puguin constituir prova d'alguna actuació policial.

Article 32. Procediment de recuperació dels béns retirats

1. Els béns retirats de la via pública als quals es refereix l'article anterior poden ser recollits del lloc on es trobin dipositats tant per la persona interessada com per la persona que estigui autoritzada per escrit o la que demostrï tenir dret sobre ells, sempre pels seus propis mitjans i una vegada que s'acrediti haver esmenat la deficiència que en va motivar la retirada i que s'hagin ingressat les taxes que corresponguin per la retirada, l'emmagatzemament o, si s'escau, les despeses ocasionades i la sanció imposada.

2. El termini màxim per recuperar els béns mobles retirats de la via pública és d'un mes, comptador des de la data de la retirada o premsió. Una vegada transcorregut aquest termini, es perd qualsevol dret sobre aquests béns.

3. L'Ajuntament d'Artà no és responsable dels desperfectes o de la degradació que hagin sofert els béns retirats de la via pública durant la retirada o l'emmagatzemament.

CAPÍTOL VI. LIMITACIONS A L'ÚS DELS VIALS I ESPAIS PÚBLICS

Article 33. Prohibicions

1. Queda prohibit:

- a) Situar elements fora de l'espai autoritzat.
- b) Excedir-se en el nombre d'elements autoritzats.
- c) Excedir-se en l'horari autoritzat a la llicència i, si no hi consta, en l'autoritzat per a l'activitat.
- d) Realitzar tancaments quan representin una privatització total de l'espai públic.
- e) Realitzar ancoratges i fixaments en el paviment.

- f) Col·locar aparadors, barres de servei, mostradors, frigorífics, planxes, torradores, màquines recreatives o de venda automàtica, bàscules, màquines infantils i qualsevol altre element similar que no estigui autoritzat expressament.
- h) Exhibir publicitat comercial aliena a la pròpia activitat o publicitat de tabac o alcohol.
- i) Apilar mobiliari a la via pública sense autorització, com ara caixes, envasos i altres elements.
- j) Col·locar elements no autoritzats a la via pública.
- k) Usar els bancs públics o altres elements del mobiliari urbà en benefici propi.
- l) Obstaculitzar l'operativitat dels serveis públics, com ara tapes de registre, boques de reg, hidrants i altres elements similars.
- m) Obstaculitzar la visibilitat de vehicles, persones vianants o senyals de trànsit amb elements instal·lats.
- n) Realitzar qualsevol intervenció en el paviment que no compti amb la llicència municipal corresponent.
- o) Col·locar microdifusors d'aigua (polvoritzadors).
- p) Col·locar llocs de venda o de serveis, elements publicitaris o complementaris d'activitats en els vials o espais lliures públics o d'ús públic sense l'autorització corresponent.
- q) Col·locar estores, catifes, moquetes o qualsevol altre revestiment que alteri la superfície del paviment de les vies públiques, excepte en els casos d'interès general, puntuals o esporàdics plenament justificats a criteri municipal, i de les proteccions que es posin temporalment amb motiu d'obres o per raons de seguretat.
- r) Col·locar, estendre o penjar cables elèctrics a la via pública per a qualsevol finalitat, tant des de locals comercials com des d'habitatges.
- s) Situar les mercaderies del local comercial fora de la zona d'ocupació autoritzada.
- t) Col·locar elements decoratius del local comercial dins la zona d'ocupació autoritzada.

3. S'ha de denunciar i sancionar les persones que causin perjudicis a la via i als espais lliures públics, al mobiliari urbà o a qualsevol bé públic, sens perjudici d'exigir a la persona causant que els repari a càrrec seu, la qual cosa pot fer l'Ajuntament de manera subsidiària. En el cas de danys causats per menors d'edat, se n'han de fer responsables els seus progenitors o el tutor o la tutora legals.

CAPÍTOL VII. RÈGIM SANCIONADOR

Article 34. Procediment sancionador

1. Són responsables de les infraccions comeses en matèria d'ocupació de la via pública les persones titulars dels béns o elements que l'ocupin indegudament, solidàriament amb els qui per acció o omissió hi hagin participat o se n'hagin beneficiat. En el cas d'incompliment de les prescripcions d'una llicència, n'és responsable la seva titular.

2. L'incompliment de les normes previstes en aquesta Ordenança s'ha de sancionar amb multa. Per a la seva valoració, es poden tenir en compte l'excés d'ocupació objecte d'infracció i l'agreujant de reincidència o reiteració en la comissió d'actes sancionables, sens perjudici de resoldre la revocació, la caducitat o la suspensió de la llicència en cas de resistència manifesta al compliment, així com la inhabilitació per obtenir llicències futures durant el termini previst legalment.

3. Correspon a l'òrgan competent per resoldre ordenar la incoació i la resolució dels expedients sancionadors que dimanin de les infraccions que estableix aquesta Ordenança,

així com dur a terme les actuacions de control i d'adopció de mesures complementàries que es considerin necessàries per aconseguir-ne el compliment.

4. Els expedients sancionadors s'han de tramitar d'acord amb el Decret 14/1994, de 10 de febrer, pel qual s'aprova el Reglament del procediment a seguir per l'Administració de la comunitat autònoma en l'exercici de la potestat sancionadora, o la normativa que el substitueixi.

5. Les infraccions es classifiquen en lleus, greus i molt greus.

Article 35. Infraccions lleus

Són infraccions lleus:

- a) Ocupar la via pública amb elements no autoritzats en la llicència o excedir-se en la superfície autoritzada.
- b) No tenir la fitxa que acompanya la llicència vigent exposada en un lloc visible des de l'exterior.
- c) No facilitar la llicència al personal municipal acreditat que la sol·liciti en l'exercici de les seves funcions.
- d) En les llicències d'ocupació de la via pública de bars, cafès, cafeteries, restaurants i comerços en general, utilitzar mobiliari que no s'adapti a la normativa prevista en aquesta Ordenança.
- e) No mantenir net l'espai autoritzat per ocupar la via pública.
- f) Tenir cossiols o jardineres a la via pública contravenint les condicions establertes en aquesta Ordenança.
- g) Tenir estores o altres recobriments sobre el paviment de la via pública sense llicència.
- h) Tenir rètols no autoritzats sobre la via pública, especialment en l'espai destinat al trànsit de vianants.
- i) Penjar pancartes, banderoles, garlandes o qualsevol altre element al vol de la via pública sense la llicència corresponent.
- j) Realitzar, l'activitat autoritzada, una persona distinta de la persona o entitat titular, quan així no estigui previst, o que el nom de l'establiment autoritzat no correspongui al de la seva identificació.
- k) Incomplir qualsevol instrucció o condició que s'estableixi en la llicència d'ocupació de la via pública i que no estigui tipificada expressament en aquest règim disciplinari.
- l) Contravenir qualsevol de les normes d'aquesta Ordenança quan no estigui tipificada expressament com a infracció greu o molt greu.

Article 36. Infraccions greus

1. Són infraccions greus:

- a) Realitzar activitats d'ocupació de la via pública subjectes a autorització municipal sense obtenir-la.
- b) Realitzar promocions comercials a la via pública sense llicència.
- c) Realitzar una activitat distinta a l'autoritzada expressament.
- d) Incomplir l'horari autoritzat en matèria d'ocupació de la via pública.
- e) Ocupar la via pública amb qualsevol suport per realitzar activitats fraudulentament, com ara el denominat joc de triler o activitats similars.

- f) Produir desperfectes al paviment, mobiliari urbà o altres béns públics, o la seva usurpació.
- g) Realitzar ancoratges o fixacions en el paviment de la via pública.
- h) Incomplir les condicions relatives a les banderoles publicitàries.
- i) No retirar els elements que s'hagin instal·lat a la via pública dins el termini de 24 hores o de l'establert expressament, comptador des de la finalització del termini autoritzat.
- j) Cometre una infracció lleu quan concorri la circumstància de reincidència.
- k) Col·locar sense llicència tancaments, paravents, cortines o similars a la via pública, encara que siguin de fàcil retirada.

2. A l'efecte d'aquest article, existeix reincidència quan la persona o entitat titular ha estat sancionada per cometre més d'una infracció tipificada com a lleu en aquesta Ordenança en el termini d'un any i les sancions són fermes.

Article 37. Infraccions molt greus

1. Són infraccions molt greus:

- a) No retirar o modificar una ocupació de la via pública de manera immediata quan el personal municipal autoritzat ho requereixi, en casos que afectin la seguretat de les persones o dels béns.
- b) Esborrar o modificar maliciosament la senyalització de la zona ocupable a la via pública.
- c) Realitzar tancaments o estructures a la via pública sense autorització municipal.
- d) Obstaculitzar la labor inspectora del personal municipal acreditat en l'exercici del control de l'ocupació de la via pública o desacatar l'autoritat per aquesta raó.
- e) Falsejar, de manera fraudulenta, documents, fotografies o dades que l'Administració exigeix per atorgar les llicències d'ocupació de la via pública.
- f) Cometre una infracció greu quan concorri la circumstància de reincidència.
- g) Ocupar la via pública o realitzar activitats subjectes a llicència sense obtenir-la, quan es doni l'agreujant de la producció de perjudicis a tercers, ja sigui per renous o per interceptar o dificultar el trànsit de persones vianants o rodat.

2. A l'efecte d'aquest article, existeix reincidència quan la persona o entitat titular ha estat sancionada per cometre més d'una infracció tipificada com a greu en aquesta Ordenança en el termini d'un any i les sancions són fermes.

Article 38. Sancions econòmiques

1. Les infraccions regulades en aquest capítol s'han de sancionar de la manera següent:

- a) Infraccions lleus: multa des de 100 € fins a 750 €.
- b) Infraccions greus: multa des de 750,01 € fins a 1.500 €.
- c) Infraccions molt greus: multa des de 1.500,01 € fins a 3.000 €.

2. La corporació pot actualitzar els imports de les sancions que s'estableixen en l'apartat anterior, d'acord amb el que preveu l'article 186 de la Llei 20/2006, de 15 de desembre, municipal i de règim local de les Illes Balears, o la normativa en matèria de sancions que sigui aplicable.

Article 39. Sancions accessòries

1. En el cas del supòsit de falsedat documental, s'han d'aplicar les sancions accessòries.
2. En el supòsit de faltes greus o molt greus, a més de les multes, es poden imposar les sancions accessòries següents:
 - a) Reducció del termini, revocació de la llicència o inhabilitació per obtenir-ne una altra durant el termini previst legalment.
 - b) Retirada de la via pública dels elements que hagin estat objecte d'infraccions greus, que dificultin el trànsit rodat o de vianants, o que constitueixin o serveixin de suport a l'activitat denunciada o delictiva, retirada que han de realitzar els serveis municipals corresponents en qualsevol moment.
3. En el supòsit de faltes molt greus comeses de forma repetitiva, es pot imposar la sanció accessòria o complementària consistent en la suspensió cautelar i temporal, fins a un màxim de tres mesos, de l'activitat principal a la qual estigui vinculada l'ocupació. Per iniciar aquest expedient, és suficient l'existència de tres sancions greus dins el període de dos anys.

Article 40. Graduació de les sancions

A l'efecte de la graduació de les sancions, s'han de prendre en consideració les circumstàncies modificadores de la responsabilitat següents:

- a) Les interferències causades en el trànsit rodat o de vianants, les situacions de perill, les molèsties, la naturalesa dels perjudicis o danys causats a tercers, la conservació, la netedat i l'ornament de les zones de domini públic o privat d'ús públic, l'equipament o mobiliari urbà, la incidència sobre el medi ambient, el cas omís dels advertiments formulats, la intencionalitat i l'àmbit de l'acte sancionat.
- b) Si la infracció afecta el medi ambient i s'ha comès en una zona d'especial protecció.
- c) La importància de la infracció comesa, el nombre, el volum o la quantitat dels elements objecte de denúncia i l'espai ocupat sense autorització.
- d) El nombre d'infraccions tipificades.
- e) El benefici il·lícit obtingut com a conseqüència de l'activitat sancionada.
- f) La reiteració.
- g) La reincidència, que existeix quan la persona o entitat titular ha estat sancionada per la comissió de més d'una infracció tipificada en aquesta Ordenança en el termini d'un any i les sancions siguin fermes.
- h) La reparació espontània dels danys i perjudicis causats.
- i) La col·laboració o no amb els agents de l'autoritat en l'exercici de les seves funcions de control de l'ocupació de la via pública.
- j) En la imposició de les sancions de multa, sempre s'ha de tenir en compte que la comissió de la infracció no ha de resultar més beneficiosa per a la persona infractora que el compliment de la norma infringida.

Article 41. Actuacions subsidiàries

L'Ajuntament es reserva la facultat de reclamar a la persona infractora el rescabament de les despeses que es derivin de corregir les anomalies i els danys causats o el reintegrament de les despeses ocasionades per actuacions subsidiàries per tornar-los a la normalitat, com a conseqüència d'infraccions a aquesta Ordenança.

Article 42. Prescripció de les infraccions

Les infraccions comeses en matèria d'ocupació o d'activitats realitzades a la via pública prescriuen en els terminis següents:

- a) Les lleus, als sis (6) mesos.
- b) Les greus, als dos (2) anys.
- c) Les molt greus, als tres (3) anys.

Article 43. Prescripció de les sancions

Les sancions imposades en matèria d'ocupació prescriuen en els terminis següents:

- a) Les lleus, a l'any.
- b) Les greus, als dos (2) anys.
- c) Les molt greus, als tres (3) anys.

Disposició addicional. Plans zonals i regulacions específiques

Les autoritzacions per ocupar la via pública en zones de naturalesa singular del nucli urbà, vies i espais públics, reservats als vianants, poden ser objecte de plans zonals o regulacions específiques. En cada cas, s'han de resoldre de forma individualitzada i en funció de les seves característiques particulars, sempre amb criteris restrictius i en defensa dels interessos generals sobre els particulars.

Disposició transitòria. Règim transitori

Atès el canvi d'elements autoritzables que estableix aquesta Ordenança i amb la finalitat de facilitar l'adaptació del mobiliari a usar en terrasses de bars, restaurants i cafeteries, s'atorga un termini de 5 anys, comptadors des de l'entrada en vigor d'aquesta Ordenança, per adaptar el mobiliari a la nova regulació d'estètica.

Disposició derogatòria. Clàusula derogatòria

Es deroguen totes les disposicions d'igual o inferior rang que s'oposin a aquesta Ordenança.

Disposició final primera. Normativa de règim supletori

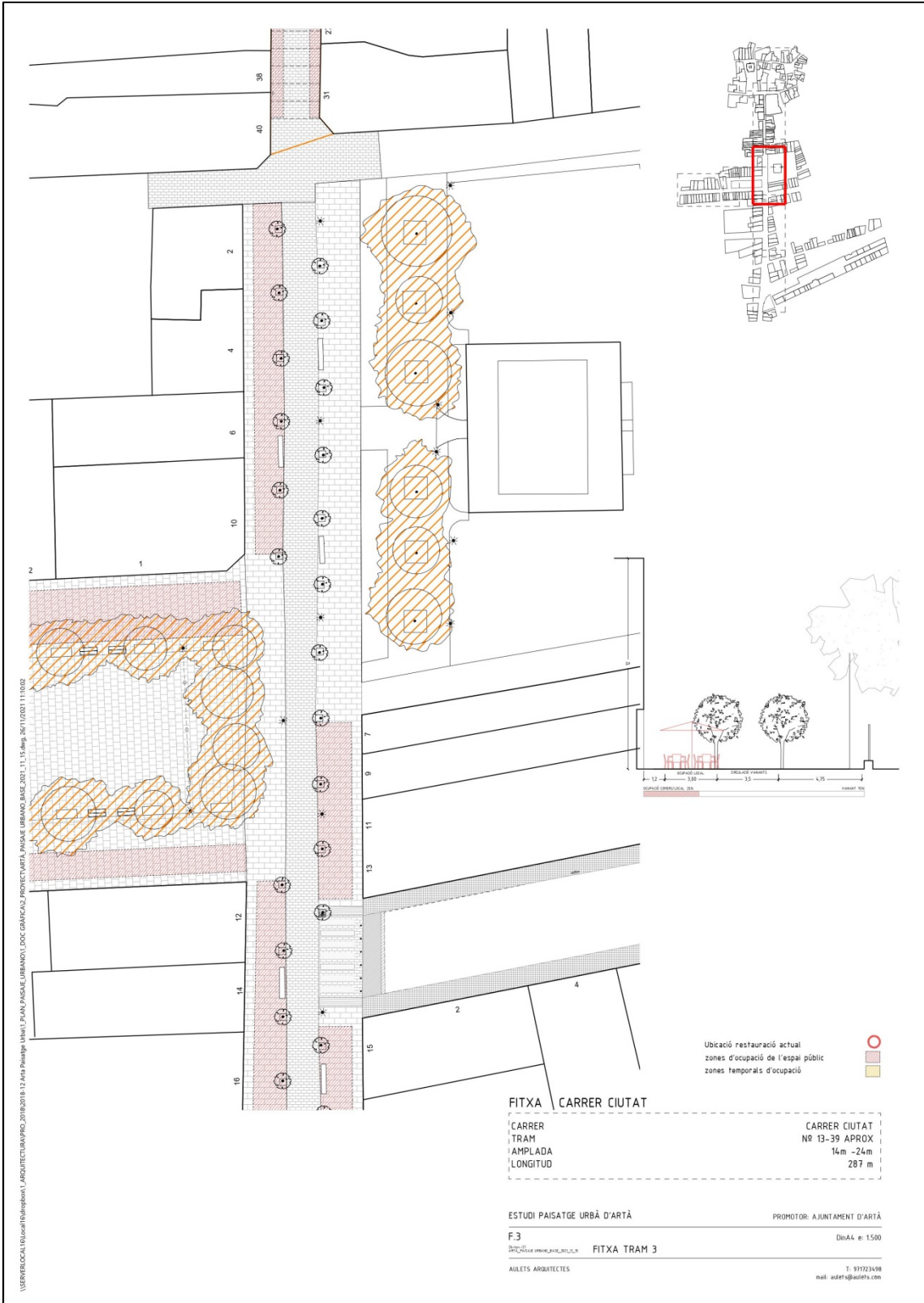
En tot el que no preveu aquesta Ordenança i que no estigui prohibit expressament, és d'aplicació el que disposen la Llei de bases del règim local i la seva normativa complementària, la Llei del procediment administratiu comú de les administracions públiques i tota la normativa vigent que sigui d'aplicació, així com els criteris discrecionals que s'han aplicat en casos similars, si escau. Així mateix, l'òrgan municipal competent per resoldre queda facultat per dirimir, amb els informes tècnics previs corresponents, els casos no previstos de manera específica en aquesta Ordenança.

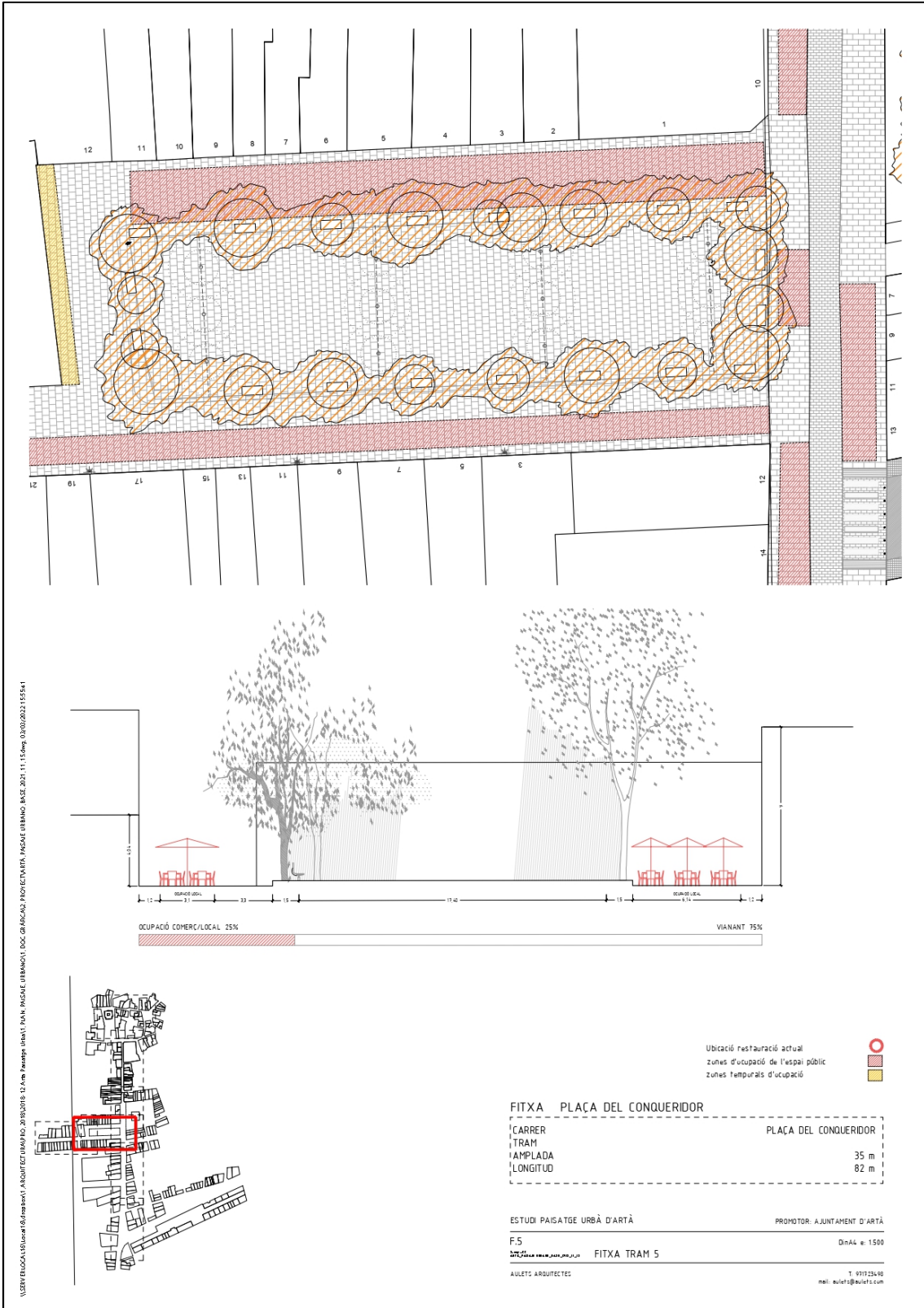
Disposició final segona. Entrada en vigor

Aquesta Ordenança entra en vigor al cap de quinze (15) dies d'haver estat publicada íntegrament en el *Butlletí Oficial de les Illes Balears*, de conformitat amb els articles 65.2 i

70.2 de la Llei 7/1985, de 2 d'abril, reguladora de les bases del règim local, i ha de romandre en vigor fins que es modifiqui o es derogui expressament. No obstant això, l'article 28, d'elements de reclam per a comerços, ha d'entrar en vigor l'1 de novembre de 2022 i fins a aquesta data no es limita el nombre màxim d'elements de reclam amb què es pot ocupar la via pública, sempre d'acord amb la superfície que l'Ajuntament hagi autoritzat.







L'ESTUDI D'ARQUITECTURA I D'AMBIENT D'ARQUITECTES (URBANISME) S.L. HA D'INDICAR QUE AQUEST DOCUMENT, INCLOENT EN EL TÍTOL, HA SIGUT ELABORAT PER AQUEST ESTUDI D'ARQUITECTURA I D'AMBIENT D'ARQUITECTES (URBANISME) S.L. EN DATA 2021.11.15 AM 09:02:2023.15541

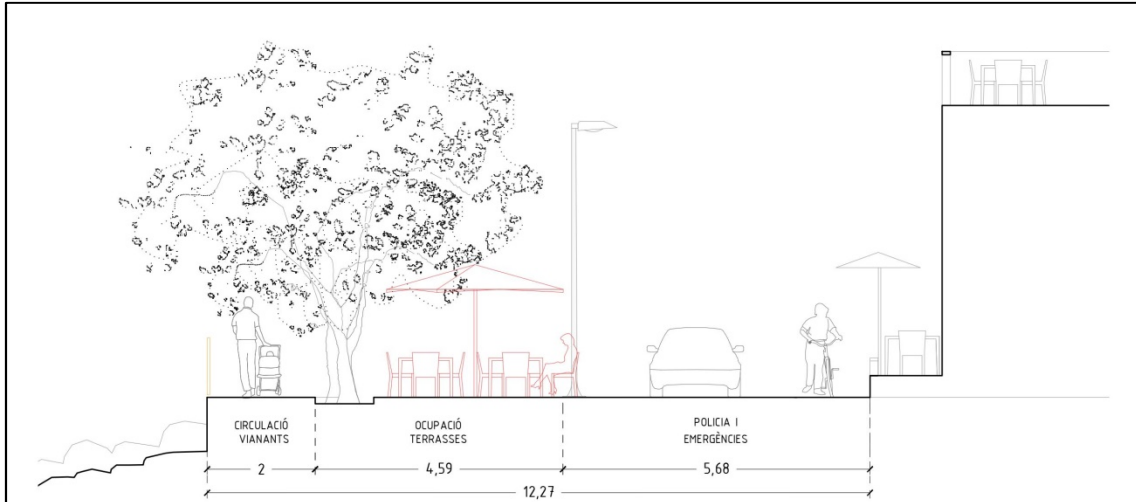
Ubicació restauració actual
 zones d'ocupació de l'espai públic
 zones temporals d'ocupació

FITXA PLAÇA DEL CONQUERIDOR

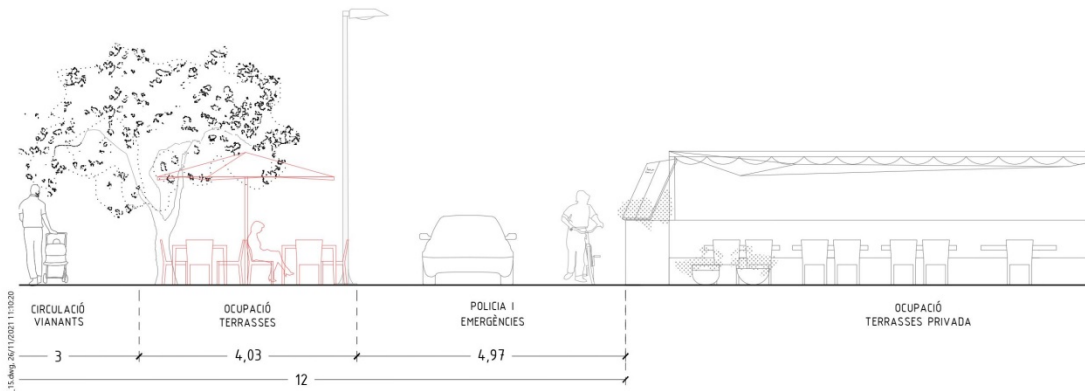
CARRER	PLAÇA DEL CONQUERIDOR
TRAM	
AMPLADA	35 m
LONGITUD	82 m

ESTUDI PAISATGE URBÀ D'ARTÀ PROMOTOR: AJUNTAMENT D'ARTÀ
 F.5 DInA4 e 1500
 AULETS ARQUITECTES FITXA TRAM 5 T. 99732496
 mail: aulets@ulets.com





Secció_1



Secció_2



I:\ITER\BLOCAL\01\urban\01\urban\01\PROJECTE\URB\PROJ_2018\2018_11_15\Mapa_26\112021111020

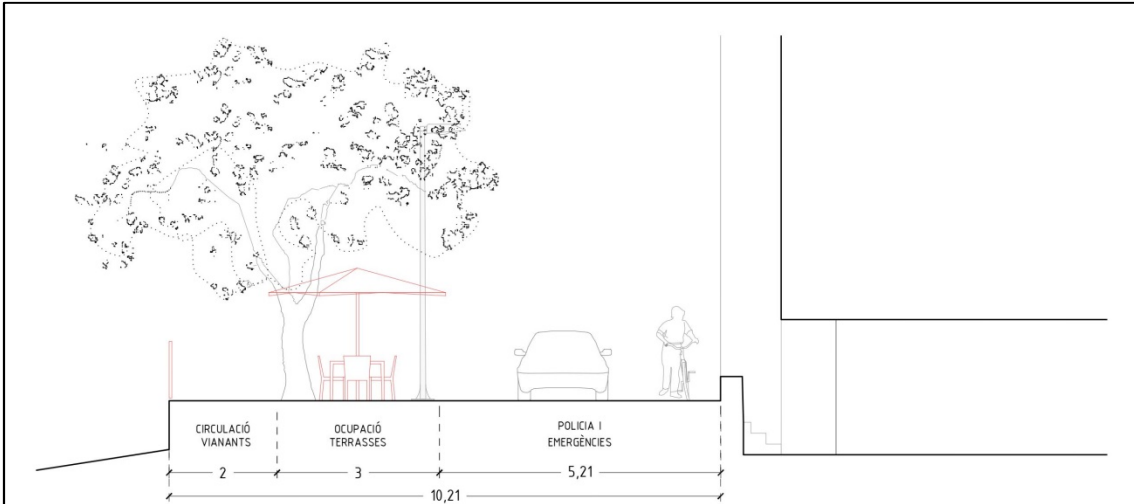
ESTUDI DE PAISATGE URBÀ DE LA COLÒNIA DE SANT PERE PROMOTOR: AJUNTAMENT D'ARTÀ

S.1 DinA4 e 1/100

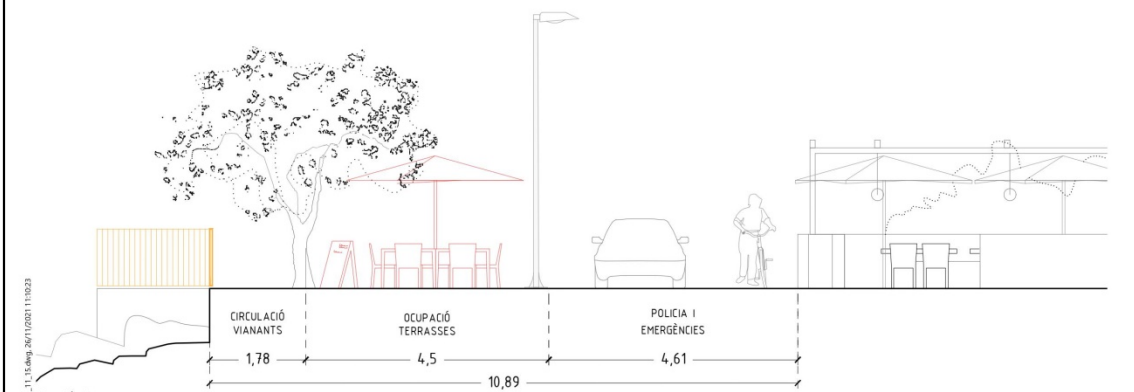
PROJECTE: COLÒNIA DE SANT PERE_URBALS SECCIONS

ARQUITECTES: AULETS T: 917723498

mail: aulets@uilets.com

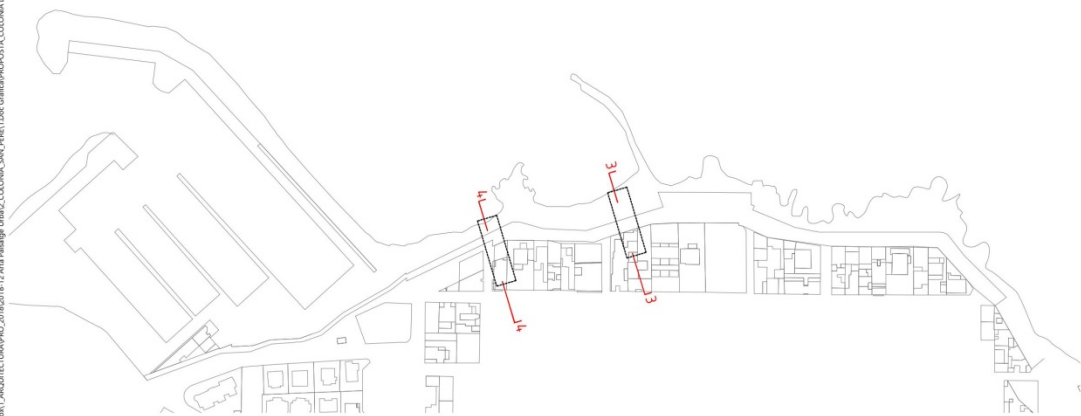


Secció_3



Secció_4

L:\ITER\BUCAL\10\urban\10\urban\10\PROJECTE\URB\PROJ_2018\2018_11_15\Mapa_2671\020111023



ESTUDI DE PAISATGE URBÀ DE LA COLÒNIA DE SANT PERE PROMOTOR: AJUNTAMENT D'ARTÀ

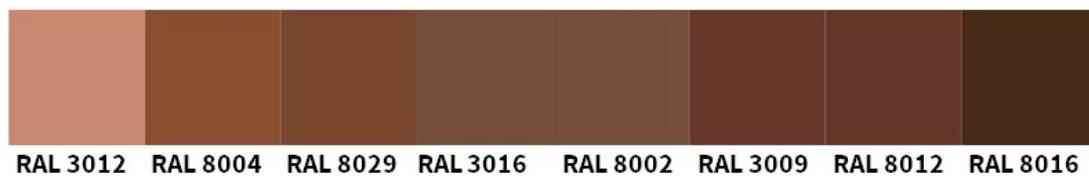
S.2 DinA4 e 1/100

SECCIONS

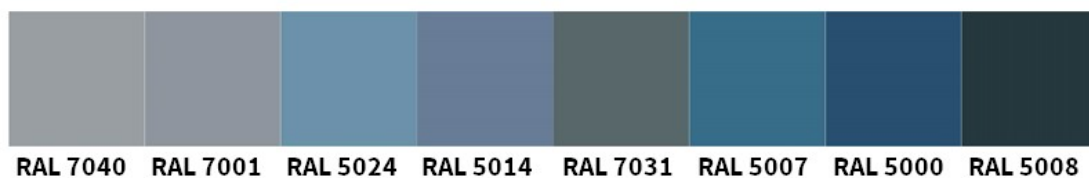
ARQUITECTES: AULETS T: 917723498
 mail: aulets@uilets.com

Annex 2. Carta de colors

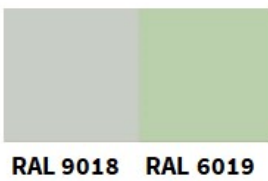
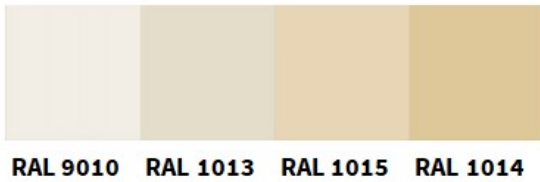
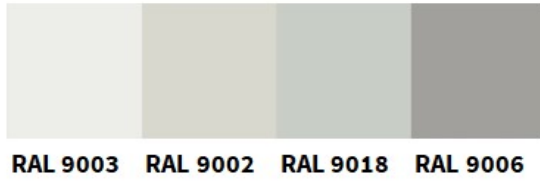
1. Carta de colors per a ferro, fusta, plàstic reciclat, alumini i teixits



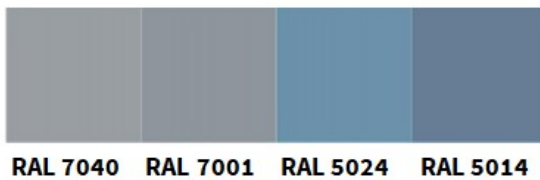
A LA COLÒNIA DE SANT PERE TAMBÉ ES PODEN UTILITZAR ELS COLORS SEGÜENTS:



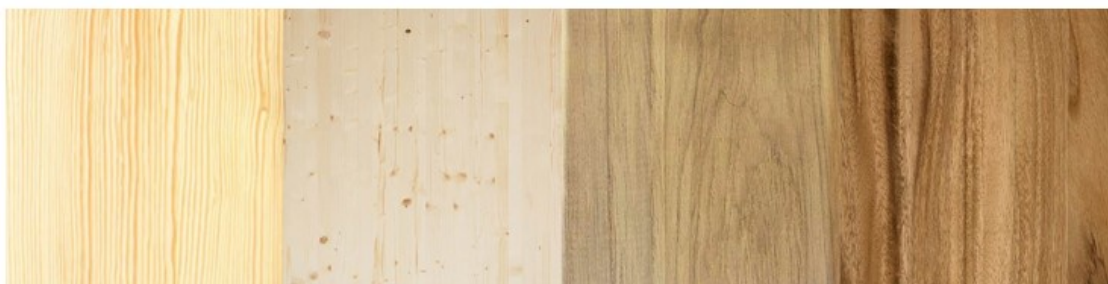
2. Carta de colors per a les teles de les cobertes dels para-sols



A LA COLÒNIA DE SANT PERE TAMBÉ ES PODEN UTILITZAR ELS COLORS SEGÜENTS:



3. Carta de colors per a fustes i pedres



FUSTA DE PI

FUSTA D'AVET

FUSTA DE TECA

FUSTA D'ACÀCIA



MARBRE BLANC

BINISALEM

GRANIT

MARBRE NEGRE

Annex 3. Autorització per ocupar un tram de via pública davant la façana de l'immoble veïnat



Annex 3. Autorització per ocupar un tram de via pública davant la façana de l'immoble veïnat

Dades de la persona qui autoritza

Nom i llinatges
NIF/CIF
En qualitat de: <input type="checkbox"/> Propietari/ària <input type="checkbox"/> Titular de l'activitat

Dades de la persona autoritzada (local)

Nom i llinatges
NIF/CIF
Nom del local
Adreça del local

Autoritz la persona que regenta el local que s'esmenta més amunt a ocupar amb elements diversos el tram de la via pública de davant la façana del meu immoble.

Artà, d de 20.....

(Signatura)

Observacions:

- S'ha d'aportar una fotocòpia del DNI de la persona qui autoritza.
- En el cas que hi hagi més d'un propietari o propietària, s'ha de presentar una autorització per persona.
- En el cas de finques amb comunitat de propietaris, s'ha d'aportar l'acord d'autorització de la Junta de Propietaris.

Pl. de l'Ajuntament, 1
07570 Artà (Illes Balears)

Tel. 971 829 595
Fax 971 829 552

www.arta.cat
ajuntament@arta.cat

NIF P0700600J