



AJUNTAMENT D'ARTÀ

**MODIFICACIÓ PUNTUAL 4 DE LES NS D'ARTÀ PER  
A L'ADMISSIÓ DE L'ÚS FUNERARI EN LA ZONA  
ARTÀ INDUSTRIAL 1F (AR-IND-1F)**

**Estudi Ambiental Estratègic simplificat**



**Gabinet d'Anàlisi Ambiental i Territorial. GAAT SL**

**Setembre 2020**



## TAULA DE CONTINGUT

<b>1</b>	<b>ASPECTES INTRODUCTORIS</b>	<b>5</b>
1.1	CONCEPTE I OBJECTIUS DE L'AVALUACIÓ AMBIENTAL ESTRATÈGICA	5
1.2	MOTIVACIÓ DE L'APLICACIÓ DEL PROCEDIMENT D'AVALUACIÓ AMBIENTAL ESTRATÈGICA SIMPLIFICADA	5
1.3	PROCEDIMENT	7
1.4	CONTINGUT DOCUMENTAL I EQUIP REDACTOR	8
<b>2</b>	<b>CARACTERÍSTIQUES DE LA MODIFICACIÓ PUNTUAL</b>	<b>11</b>
2.1	OBJECTE I JUSTIFICACIÓ	11
2.2	ABAST I CONTINGUT DEL PLA I DE LES SEVES ALTERNATIVES RAONABLES, TÈCNICAMENT I AMBIENTALMENT VIABLES	13
2.3	DESENVOLUPAMENT PREVISIBL DEL PLA O PROGRAMA	14
2.4	LES CARACTERÍSTIQUES DEL PLA A EFECTES DE VALORAR LA SEVA SUBJECCIÓ A AVALUACIÓ AMBIENTAL ESTRATÈGIC ORDINÀRIA	15
<b>3</b>	<b>SITUACIÓ ACTUAL DEL MEDI AMBIENT</b>	<b>19</b>
3.1	LOCALITZACIÓ	19
3.2	FISIOGRAFIA, GEOLOGIA I LITOLOGIA	20
3.3	CLIMATOLOGIA	21
3.4	CAPACITAT AGROLÒGICA	22
3.5	HIDROLOGIA	23
3.6	RISCOS	23
3.7	MEDI BIÒTIC	24
3.8	PAISATGE	26
3.9	PATRIMONI	26
3.10	POBLACIÓ	28
3.11	ECONOMIA	30
3.12	INFRAESTRUCTURES I EQUIPAMENTS	31
3.12.1	Equipaments	31
3.12.2	Infraestructures	31
3.12.2.1	Abastament d'aigua potable	31
3.12.2.2	Sanejament d'aigües residuals	32
3.12.2.3	Xarxa viària	33
3.12.2.4	Energia	33
<b>4</b>	<b>EFECTES PREVISIBLES</b>	<b>34</b>
4.1	EFECTES AMBIENTALS	34
4.1.1	Accions	34
4.1.2	Factors ambientals	34
4.1.3	Detecció i descripció d'efectes ambientals	35
4.2	EFECTES SOBRE ELS PLANS SECTORIALS I TERRITORIALS	38
<b>5</b>	<b>MOTIUS DE SELECCIÓ DE L'ALTERNATIVA PREVISTA</b>	<b>39</b>
<b>6</b>	<b>MESURES PREVENTIVES I CORRECTORES</b>	<b>45</b>
<b>7</b>	<b>CONCLUSIONS</b>	<b>48</b>
	<b>ANNEX I FOTOGRÀFIC</b>	<b>49</b>



## 1 ASPECTES INTRODUCTORIS

### 1.1 CONCEPTE I OBJECTIUS DE L'AVALUACIÓ AMBIENTAL ESTRATÈGICA

Actualment, la normativa en vigor en matèria d'avaluació d'impacte ambiental a l'àmbit de les Illes Balears és la **Llei 12/2016, de 17 d'agost, d'avaluació ambiental de les Illes Balears** (BOIB núm. 106, de 20 d'agost de 2016). Aquesta Llei ha estat modificada per la **Llei 9/2018, de 31 de juliol, per la qual es modifica la Llei 12/2016, de 17 d'agost, d'avaluació ambiental de les Illes Balears** (BOIB núm. 97, de 7 d'agost de 2018).

L'avaluació ambiental estratègica és un procediment administratiu instrumental respecte al d'aprovació o adopció de plans i programes, a través del qual s'analitzen els possibles efectes significatius sobre el medi ambient dels plans i programes, així com alternatives raonables, tècnicament i ambientalment viables, que tenguin en compte els objectius i l'àmbit territorial d'aplicació del pla o programa, amb la finalitat de prevenir o minimitzar els efectes adversos sobre el medi ambient de l'aplicació del pla o programa. L'avaluació ambiental estratègica pot seguir dos procediments, l'ordinari i el simplificat, que conclouen, respectivament, mitjançant declaració ambiental estratègica o mitjançant informe ambiental estratègic.

### 1.2 MOTIVACIÓ DE L'APLICACIÓ DEL PROCEDIMENT D'AVALUACIÓ AMBIENTAL ESTRATÈGICA SIMPLIFICADA

Segons l'article 2 de la Llei 21/2013, epígraf g), ha d'existir proporcionalitat entre els efectes sobre el medi ambient dels plans, programes i projectes, i el tipus de procediment d'avaluació al qual, si s'escau, s'hagin de sotmetre. Amb aquest propòsit, l'article 9 de la Llei 12/2016 s'encarrega de determinar l'àmbit d'aplicació de l'avaluació ambiental estratègica ordinària i simplificada.

#### **Article 9. Àmbit d'aplicació de l'avaluació ambiental estratègica.**

*1. Seran objecte d'una avaluació ambiental estratègica ordinària els plans i els programes, així com les seves revisions, que s'adoptin o aprovin per una administració pública, l'elaboració i l'aprovació dels quals s'exigeixi per una disposició legal o reglamentària o per acord del Consell de Ministres, del Consell de Govern o del Ple d'un consell insular, quan:*

- a) Estableixin el marc per a la futura autorització de projectes legalment sotmesos a avaluació d'impacte ambiental i es refereixin a l'agricultura, ramaderia, silvicultura, aqüicultura, pesca, energia, mineria, indústria, transport, gestió de residus, gestió de recursos hídrics, ocupació del domini públic marítimoterrestre, utilització del medi marí, telecomunicacions, turisme, ordenació del territori urbà i rural, o de l'ús del sòl, inclosa la delimitació d'usos portuaris o aeroportuaris; o bé,*
- b) Requereixin una avaluació per afectar espais de Xarxa Natura 2000 en els termes prevists en la legislació sobre patrimoni natural i biodiversitat.*
- c) Els que requereixin una avaluació ambiental estratègica simplificada, quan es produeixi algun dels supòsits següents:*

*I. Quan així ho decideixi, cas per cas, l'òrgan ambiental en l'informe ambiental estratègic d'acord amb els criteris de l'annex IV de la Llei 21/2013, de 9 de desembre, d'avaluació ambiental.*

*II. Quan així ho determini l'òrgan ambiental, a sol·licitud del promotor*

*2. També seran objecte d'una avaluació ambiental estratègica ordinària les modificacions dels plans i programes inclosos en les lletres a) i b) de l'apartat 1 d'aquest article quan, per si mateixes, impliquin:*

*a) Establir un marc nou per a l'autorització futura de projectes legalment sotmesos a l'avaluació d'impacte ambiental en les matèries incloses en l'apartat 1.a) anterior.*

*S'entendrà que les modificacions comporten un nou marc per a l'autorització futura de projectes legalment sotmesos a avaluació ambiental quan la seva aprovació generi la possibilitat d'executar algun projecte nou sotmès a avaluació ambiental, o augmenti les dimensions o l'impacte eventual de projectes sotmesos a avaluació ambiental ja permesos en el pla o programa que es modifica.*

*b) Requerir una avaluació perquè afecten espais Xarxa Natura 2000 en els termes prevists en la legislació del patrimoni natural i de la biodiversitat.*

*3. Seran objecte d'avaluació ambiental estratègica simplificada:*

*a) Els plans i els programes esmentats en les lletres a) i b) de l'apartat 1 d'aquest article, i les seves revisions, quan es limitin a establir l'ús de zones de reduïda extensió en l'àmbit municipal.*

*b) Els plans i els programes, i les seves revisions, que estableixin un marc per a l'autorització de projectes en el futur, però no compleixin els altres requisits que s'indiquen en les lletres a) i b) de l'apartat 1 d'aquest article.*

*4. També seran objecte d'avaluació ambiental estratègica simplificada:*

*a) Les modificacions esmentades en l'apartat 2 d'aquest article, quan siguin de caràcter menor, en els termes que es defineixen en l'article 5 de la Llei 21/2013, de 9 de desembre, d'avaluació ambiental.*

*b) Les modificacions de plans o programes que, tot i no estar incloses en l'apartat 2 d'aquest article, suposin, per si mateixes, un nou marc per a l'autorització de projectes. Es considerarà que les modificacions de plans i programes comporten un nou marc de projectes quan la seva aprovació generi la possibilitat d'executar nous projectes, o augmenti les dimensions o l'impacte eventual dels permesos en el pla o programa que es modifica i, en tot cas, quan suposin un increment de la capacitat de població, residencial o turística, o habilitin la transformació urbanística d'un sòl en estat natural, agrari o forestal, que no compta amb serveis urbanístics.*

*No obstant això, en els casos que l'òrgan ambiental, a instància motivada de l'òrgan substantiu, valori que aquestes modificacions són d'escassa entitat, les podrà excloure del procediment d'avaluació ambiental, amb un informe tècnic previ que conclouï que no tenen efectes significatius sobre el medi ambient.*

*5. Quan l'òrgan substantiu valori que un pla o programa, sigui en la seva primera formulació o sigui en la seva revisió, o la modificació d'un pla o programa vigent, no està inclòs en cap dels supòsits dels apartats anteriors d'aquest article, i, per tant, no està subjecte a avaluació ambiental estratègica, ho justificarà mitjançant un informe tècnic que quedarà a l'expedient.*

*6. Aquesta llei no serà d'aplicació als plans i programes que tinguin com a únic objecte la defensa, la protecció civil, en cas d'emergències, ni els de tipus financer o pressupostari*

La modificació puntual de les Normes Subsidiàries d'Artà té com a objecte adaptar el règim d'usos funeraris al contingut del Decret 11/2018, de 27 d'abril, pel qual es regula

l'exercici de la sanitat mortuòria de les Illes Balears i admetre l'ús funerari (en concret, les instal·lacions de tanatori i crematori) en el polígon industrial es Pujols (AR-IN-1).

La modificació puntual no comporta cap increment d'edificabilitat i d'ocupació, sinó que es limita a admetre determinades instal·lacions funeràries d'acord amb la legislació sectorial vigent, essent preceptiu autorització o informe de diverses administracions.

Amb la modificació de les NS proposada, s'entén que correspon seguir una avaluació ambiental estratègica simplificada ja que:

- Es tracta d'una **modificació menor de les NS**, entesa com a canvis en les característiques dels plans aprovats que no constitueixen variacions fonamentals però que produeixen diferències en els efectes previstos o en la zona d'influència. És una modificació menor territorialment, ja que sols afecta a una qualificació de sòl urbà, i també materialment, ja que es limita a admetre un nou ús que la legislació sectorial admet amb certs condicionants.
- Malgrat de no incloure's en l'apartat 2 de l'article 9, la modificació suposa un **nou marc per a l'autorització de projectes**. Així, tant per a la construcció de nous tanatoris com per a la de nous crematoris, l'Ajuntament haurà d'instruir i resoldre el procediment d'intervenció administrativa, sol·licitant informes i controls pertinents a la Direcció General de Salut Pública i Participació. Així mateix, la Direcció General d'Educació Ambiental, Qualitat Ambiental i Residus haurà d'autoritzar els nous crematoris pel que fa a la qualitat de l'aire.

Per tot això, es proposa tramitar aquesta modificació puntual amb una avaluació ambiental estratègica simplificada.

### 1.3 PROCEDIMENT

El procediment a seguir en les modificacions puntuals sotmeses a avaluació ambiental estratègica simplificada és l'establert en els articles 29 i següents de la Llei 21/2013. Es diferencien les següents fases:

**Fase 1. Sol·licitud d'inici d'avaluació ambiental estratègica simplificada.** Dins del procediment substantiu d'adopció o aprovació del pla o programa, el promotor ha de presentar davant l'òrgan substantiu, juntament amb la documentació exigida per la legislació sectorial, una sol·licitud d'inici de l'avaluació ambiental estratègica simplificada, acompanyada de l'esborrany del pla o programa i d'un document ambiental estratègic.

L'òrgan substantiu ha de remetre a l'òrgan ambiental (la Comissió de Medi Ambient de les Illes Balears) la sol·licitud d'inici i els documents que s'hi ha d'adjuntar.

Actualment ens trobam en aquesta fase i aquest document constitueix el document ambiental estratègic simplificat que ha d'acompanyar la sol·licitud d'inici.

**Fase 2. Consulta a les administracions públiques afectades i a les persones interessades.** L'òrgan ambiental ha de consultar les administracions públiques afectades i les persones interessades, i posar a la seva disposició el document ambiental estratègic i l'esborrany del pla o programa.

Les administracions públiques afectades i les persones interessades consultades s'han de pronunciar en el termini màxim de quaranta-cinc dies hàbils des de la

recepció de la sol·licitud d'informe. Transcorregut aquest termini sense que s'hagi rebut el pronunciament, el procediment continua si l'òrgan ambiental disposa dels elements de judici suficients per formular l'informe ambiental estratègic. En aquest cas, no s'han de tenir en compte els pronunciaments abans esmentats que es rebin posteriorment.

Si l'òrgan ambiental no té els elements de judici suficients, o bé perquè no s'han rebut els informes de les administracions públiques afectades que siguin rellevants, o bé perquè tot i haver-los rebut aquests són insuficients per decidir, ha de requerir personalment el titular de l'òrgan jeràrquicament superior d'aquell que hauria d'emetre l'informe per a què en el termini de deu dies hàbils, comptats a partir de la recepció del requeriment, ordeni a l'òrgan competent el lliurament de l'informe corresponent en el termini de deu dies hàbils, sense perjudici de les responsabilitats en què pugui incórrer el responsable de la demora. El requeriment efectuat s'ha de comunicar a l'òrgan substantiu i al promotor, i suspèn el termini.

**Fase 3. Informe ambiental estratègic.** L'òrgan ambiental ha de formular l'informe ambiental estratègic en el termini de quatre mesos comptats des de la recepció de la sol·licitud d'inici i dels documents que s'hi han d'adjuntar. En aquest moment, l'òrgan ambiental ha d'emetre resolució mitjançant l'emissió de l'informe ambiental estratègic, que pot determinar que:

- El pla o programa s'ha de sotmetre a una avaluació ambiental estratègica ordinària perquè puguin tenir efectes significatius sobre el medi ambient. En aquest cas l'òrgan ambiental ha d'elaborar el document d'abast de l'estudi ambiental estratègic.
- El pla o programa no té efectes significatius sobre el medi ambient, en els termes establerts en l'informe ambiental estratègic.

L'informe ambiental estratègic, una vegada formulat, l'ha de remetre l'òrgan ambiental per a la seva publicació en el termini de quinze dies hàbils al «Butlletí Oficial de l'Estat» o diari oficial corresponent, sense perjudici de la publicació a la seu electrònica de l'òrgan ambiental.

#### 1.4 CONTINGUT DOCUMENTAL I EQUIP REDACTOR

El present document s'ha d'entendre com el Document Ambiental d'Avaluació Ambiental Estratègica Simplificada que acompanya la documentació de la Modificació puntual de les Normes Subsidiàries d'Artà per a l'admissió de l'ús funerari en un àmbit del polígon industrial Es Pujols.

Segons l'article 29.1 de la Llei 21/2013, el document ambiental estratègic ha d'incloure, com a mínim, els següents continguts:

- a) *Els objectius de la planificació.*
- b) *L'abast i el contingut del pla proposat i de les seves alternatives raonables, tècnicament i ambientalment viables.*
- c) *El desenvolupament previsible del pla o programa.*
- d) *Una caracterització de la situació del medi ambient abans del desenvolupament del pla o programa en l'àmbit territorial afectat.*
- e) *Els efectes ambientals previsibles i, si és procedent, la seva quantificació.*



- f) Els efectes previsibles sobre els plans sectorials i territorials concurrents*
- g) La motivació de l'aplicació del procediment d'avaluació ambiental estratègica simplificada.*
- h) Un resum dels motius de la selecció de les alternatives previstes.*
- i) Les mesures previstes per prevenir, reduir i, en la mesura que sigui possible, corregir qualsevol efecte negatiu rellevant en el medi ambient de l'aplicació del pla o programa, tenint en compte el canvi climàtic.*
- j) Una descripció de les mesures previstes per al seguiment ambiental del pla.*

Així mateix, a l'annex 4 de la Llei 12/2016, es defineixen els criteris per valorar en l'avaluació ambiental estratègica simplificada si un pla o programa s'ha de sotmetre a avaluació ambiental estratègica ordinària.

*"1. Les característiques dels plans i programes. En particular, s'ha de considerar:*

- a) La mesura en què el pla o el programa estableix un marc per a projectes i altres activitats, bé en relació amb la ubicació, la naturalesa, les dimensions i les condicions de funcionament o bé en relació amb l'assignació de recursos.*
- b) La mesura en què el pla o el programa influeix en altres plans o programes, inclosos els que estiguin jerarquitats.*
- c) La pertinència del pla o el programa per a la integració de consideracions ambientals, amb l'objecte, en particular, de promoure el desenvolupament sostenible.*
- d) Problemes ambientals significatius relacionats amb el pla o el programa.*
- e) La pertinència del pla o el programa per a la implantació de la legislació comunitària o nacional en matèria de medi ambient com, entre altres, els plans o els programes relacionats amb la gestió de residus o la protecció dels recursos hídrics.*

*2. Les característiques dels efectes i de l'àrea probablement afectada, considerant en particular:*

- a) La probabilitat, la durada, la freqüència i la reversibilitat dels efectes.*
- b) El caràcter acumulatiu dels efectes.*
- c) El caràcter transfronterer dels efectes.*
- d) Els riscos per a la salut humana o el medi ambient (deguts, per exemple, a accidents).*
- e) La magnitud i l'abast espacial dels efectes (àrea geogràfica i magnitud de la població que es puguin veure afectades).*
- f) El valor i la vulnerabilitat de l'àrea probablement afectada a causa de:*
  - 1r. Les característiques naturals especials.*
  - 2n. Els efectes en el patrimoni cultural.*
  - 3r. La superació de valors límit o d'objectius de qualitat ambiental.*
  - 4t. L'explotació intensiva del sòl.*
  - 5è. Els efectes en àrees o paisatges amb rang de protecció reconegut en els àmbits nacional, comunitari o internacional."*

El present document ha estat elaborat pels següents membres del Gabinet d'Anàlisi Ambiental i Territorial:

Aina Soler Crespí, arquitecta  
Aleix Calsamiglia Reguant  
Margalida Mestre Morey, geògrafa  
Alejandro Pílares García, geògraf



## 2 CARACTERÍSTIQUES DE LA MODIFICACIÓ PUNTUAL

### 2.1 OBJECTE I JUSTIFICACIÓ

L'objectiu d'aquesta modificació és incorporar a les NS una nova qualificació del sòl urbà que permeti l'ús funerari fora de l'àmbit dels cementiris municipals, tal i com preveu el *Decret 11/2018, de 27 d'abril, pel qual es regula l'exercici de la sanitat mortuòria de les Illes Balears*. La delimitació d'un nou àmbit adequat per a aquests usos es considera necessari per tal d'afavorir nous projectes que puguin prestar serveis de proximitat a la ciutadania, complementaris al serveis públics existents, i que contribueixin a millorar la seva qualitat de vida.

L'article 77 de les **NS**, d'usos d'equipament comunitari, preveu l'ús funerari, entès com aquell que es destina a serveis funeraris en general (cementiris, tanatoris, etc). Segons l'article 156, aquest ús no està admès a cap qualificació. Actualment l'ús funerari únicament s'admet en diversos sistemes generals en sòl rústic: el cementiri d'Artà i el cementiri de la Colònia de Sant Pere.

La regulació de la implantació de les instal·lacions funeràries per part del planejament municipal queda supeditada al disposat en la normativa estatal i autonòmica. Així queda reflectit a l'article 22 del Decret 11/2018:

#### **Article 22 Instal·lacions funeràries**

- 1. Els municipis han d'establir el règim d'intervenció que correspongui per a la construcció i el funcionament dels cementiris, crematoris i tanatoris, d'acord amb el que estableix la normativa estatal o autonòmica que hi sigui aplicable.*
- 2. Tots els cementiris, tanatoris i crematoris, amb independència de quina sigui la seva titularitat, pública o privada, han de complir els requisits que preveu aquest Decret*

L'article 29 de la **Llei 20/2006, de 15 de desembre, municipal i de règim local de les Illes Balears**, atribueix als municipis competències pròpies en matèria de Regulació i gestió dels cementiris i serveis funeraris, així com el seu control sanitari, i policia sanitària mortuòria. En concret, allò que es pretén és admetre determinats usos funeraris, aquells que serien admissibles fora de recintes dels cementiris, segons el Decret 11/2018:

#### **Tanatoris**

##### **Article 30. Ubicació**

- 1. Els tanatoris es poden ubicar tant dins com fora dels recintes dels cementiris. En cas dels tanatoris ubicats en llocs fora del recinte d'un cementiri, s'han d'instal·lar en edificis aïllats i exclusius per a ús funerari.*
- 2. El disseny del tanatori ha de tenir en compte els fluxos de trànsit i la circulació de cadàvers i públic, de manera que els accessos i la circulació del públic i dels familiars siguin totalment independents i separats dels accessos i la circulació dels cadàvers.*

#### **Crematoris**

##### **Article 33. Ubicació**

1. *Els crematoris es poden ubicar tant dins com fora dels recintes dels cementiris i tanatoris. En cas dels crematoris ubicats fora d'aquests recintes, s'han d'instal·lar en edificis aïllats i exclusius per a ús funerari.*
2. *El disseny del crematori ha de tenir en compte els fluxos de trànsit i la circulació de cadàvers i de públic, de manera que els accessos i la circulació del públic i els familiars siguin totalment independents i separats dels accessos i la circulació dels cadàvers.*

No es disposa d'espai que es pugui destinar a tanatori o crematori fora dels límits dels dos cementiris municipals, ambdós sistemes generals en sòl rústic. Per això, aquesta modificació puntual vol admetre l'ús funerari en un àmbit adequat dins del polígon industrial. Es Pujols. Aquesta qualificació es troba únicament ubicada en el polígon industrial es Pujols, entre les carreteres Ma-15 i Ma-4042. Aquest polígon, encara amb baixa ocupació, queda a menys d'un quilòmetre del cementiri d'Artà. Així mateix, en aquesta qualificació la tipologia edificatòria és d'edificació aïllada. Per tant, és factible la ubicació d'usos funeraris, tanatori i crematori, en aquesta qualificació sempre que s'hi destini la totalitat de l'edificació. En qualsevol cas, el projecte haurà de complir amb les condicions addicionals que es preveuen en el decret 11/2018.

Es justifica així l'interès general de la modificació i per a satisfer aquestes condicions s'ha cregut oportú tramitar un nou expedient de modificació puntual que reculli aquest canvi d'usos admesos, sense cap alteració de l'edificabilitat admesa.

## **UNA MODIFICACIÓ NECESSÀRIA, CONVENIENT I OPORTUNA**

L'ús funerari en el terme municipal es limita als cementiris municipals, que no compten amb forns crematoris ja que no disposen de condicions i superfície suficients. Els darrers anys a Mallorca, la incineració és un servei que ha experimentat un fort creixement. No obstant, a dia d'avui, els artanencs que demanden aquest servei han de desplaçar-se fins a Manacor.

La **necessitat** de la modificació ve donada perquè actualment no hi ha cap qualificació urbana que admeti els usos funeraris fora dels recintes dels cementiris quan, per contra, el Decret 11/2018 admet que tant tanatoris com crematoris puguin ubicar-se fora d'aquests àmbits. La delimitació d'un nou àmbit amb una nova qualificació que admeti l'ús funerari, incloent crematoris i tanatoris, pot afavorir la implantació de nous serveis de proximitat, complementaris als existents en el municipi, que vagin a favor de l'interès general.

La modificació proposada permet una millor adequació al Decret 11/2018 que, segons el seu preàmbul, s'adequa als principis de necessitat i eficàcia, de proporcionalitat, de transparència i d'eficiència:

*“D'acord amb els principis de bona regulació de l'article 129 de la Llei 39/2015, d'1 d'octubre, del procediment administratiu comú de les administracions públiques, cal dir que el Decret **s'adequa als principis de necessitat i eficàcia, perquè l'interès general és la protecció de la salut pública en l'exercici de la sanitat mortuòria, i aquesta norma és l'instrument més adequat per satisfer l'interès general**; de proporcionalitat, atès que la norma conté la regulació imprescindible per atendre la necessitat que ha de cobrir; de seguretat jurídica, perquè aquesta iniciativa normativa s'exerceix amb coherència amb la resta de l'ordenament jurídic; de transparència, perquè ha garantit la participació ciutadana abans i durant el procediment d'elaboració de la norma. També el principi d'eficiència ha presidit*

*aquesta norma, atès que ha vetllat per reduir significativament les càrregues administratives que havien de suportar els operadors econòmics, tant per accedir a l'activitat funerària com per exercir-la, i ha limitat el règim d'intervenció als casos en què és estrictament necessària per raons de salut pública.”*

La **conveniència** de la modificació es justifica per la mateixa necessitat: resulta convenient una millor adequació de les NS al Decret 11/2018 que no impedeixi iniciatives, públiques o privades, que puguin oferir nou serveis funeraris de proximitat, a favor de l'interès general, sempre complint amb el que disposa la normativa específica en matèria de policia mortuòria.

l' **oportunitat** s'explica perquè la modificació puntual de planejament és l'eina adequada per poder fer aquest canvi d'usos admesos. És oportú modificar el planejament amb la finalitat d'ampliar els usos que s'admeten dins el polígon industrial, amb l'objectiu final de poder disposar d'usos funeraris que donin servei a la comunitat.

## **2.2 ABAST I CONTINGUT DEL PLA I DE LES SEVES ALTERNATIVES RAONABLES, TÈCNICAMENT I AMBIENTALMENT VIABLES**

En aquest apartat s'introdueixen els objectius i criteris que s'han fet servir per a la nova proposta d'ordenació. L'objectiu i l'abast de la modificació és:

- Admetre l'ús funerari en un àmbit del polígon industrial Es Pujols, introduint una nova qualificació (AR\_IND\_1F).

### **Criteris i alternatives tècnicament i ambientalment raonables**

Els criteris per a la qualificació de sòl urbà que pugui admetre aquests usos han estat:

- Admetre l'ús funerari (tanatoris i crematoris) en sòl urbà per donar resposta a una necessitat dotacional. Queda dins del marge de discrecionalitat que la legislació atorga als municipis.
- S'ha de tractar d'una qualificació amb ordenació aïllada. Tal com es desprèn del Decret 11/2018, per a poder implantar qualsevol de les dues instal·lacions funeràries esmentades és necessari que aquestes se situïn en edificis aïllats i d'ús exclusiu per a ús funerari.
- La proximitat als recintes dels cementiris municipals.
- Que no es tracti d'usos residencials. La jurisprudència del Tribunal Suprem ha declarat que no es pot considerar l'activitat de tanatori com a comercial ni compatible amb l'ús residencial, pronunciant-se majoritàriament per l'equiparació amb l'ús industrial a efectes d'emplaçament (STS 20 de maig de 2011). Certament, el Decret 11/2018 únicament admet els usos funeraris en edificis aïllats i d'ús exclusiu, però es considera més pertinent la ubicació d'aquests edificis en un entorn no residencial.

Així, doncs, l'admissió de l'ús funerari queda emparada pel marge de discrecionalitat municipal i per la legislació supramunicipal vigent, per tal que, seguint criteris d'interès general, es puguin admetre determinades modalitats de l'ús.

Partint dels criteris anteriors es plantegen les següents alternatives:

- **Alternativa 0.** Manteniment de la situació actual.
- **Alternativa I.** Ampliació del cementiri municipal d'Artà.
- **Alternativa II.** Ampliació del cementiri municipal de la Colònia Sant Pere.
- **Alternativa III.** Admissió de l'ús funerari en la qualificació AR-IND-1, perquè s'hi puguin establir tanatoris i crematoris. La modificació afectaria la major part del polígon industrial Es Pujols.
- **Alternativa IV.** Admissió de l'ús funerari d'un àmbit més reduït del polígon industrial des Pujols a partir de l'establiment d'una nova qualificació (AR-IND-1F).

D'acord amb l'anàlisi de les diferents alternatives, que pot veure's a l'apartat 5 del present document, tant per la seva localització com també pels requeriments de privacitat i recolliment, els efectes sobre la resta d'usos i l'impacte visual de l'ús crematori, **l'alternativa proposada IV ha resultat ser la més viable.**

### 2.3 DESENVOLUPAMENT PREVISIBLE DEL PLA O PROGRAMA

La tramitació de la Modificació es troba, en aquest moment, en fase prèvia a l'aprovació inicial. Per tal que el Pla entri en vigor cal seguir la tramitació administrativa del Pla: aprovació inicial i exposició pública, aprovació provisional i aprovació definitiva. L'aprovació inicial i la tramitació fins a l'aprovació provisional del pla corresponen a l'Ajuntament. L'aprovació definitiva correspondrà al Consell Insular de Mallorca.

Les fases per a la redacció i aprovació de la Modificació seran, doncs, les següents.

- Tramitació d'avaluació ambiental estratègica simplificada. La documentació de la modificació juntament amb un document ambiental estratègic serà remesa a la CMAIB, per el tràmit d'avaluació ambiental estratègica simplificada.
- Aprovació inicial. La documentació completa del pla serà aprovada inicialment i posteriorment s'haurà de sotmetre a informació pública, per un període de 30 dies hàbils.
- Aprovació provisional. Actualització de la documentació del Pla amb les modificacions introduïdes arran de les al·legacions i informes de la fase d'exposició pública i s'aprovarà la documentació provisionalment per remetre-la al CIM.
- Una vegada feta l'aprovació provisional es prepararà la documentació apta per a remetre al Consell de Mallorca i que aquest pugui dur a terme l'Aprovació definitiva.

La modificació puntual de les Normes Subsidiàries entrarà en vigor una vegada publicada en el Butlletí Oficial de les Illes Balears l'acord de la seva aprovació definitiva i les seves Normes urbanístiques; la seva vigència serà de indefinida, sense perjudici de la seva modificació.

Una vegada la modificació sigui vigent, serà l'instrument de planejament a l'empara del qual s'atorgaran les llicències i autoritzacions administratives que siguin preceptives en l'àmbit de la modificació. Cal tenir present que per a la instal·lació de crematoris serà preceptiva l'autorització de la Direcció General d'Educació Ambiental, Qualitat Ambiental i Residus, pel que fa a la qualitat de l'aire.



## 2.4 2.4 LES CARACTERÍSTIQUES DEL PLA A EFECTES DE VALORAR LA SEVA SUBJECCIÓ A AVALUACIÓ AMBIENTAL ESTRATÈGICA ORDINÀRIA

**MESURA EN QUÈ EL PLA O EL PROGRAMA ESTABLEIX UN MARC PER A PROJECTES O ALTRES ACTIVITATS, BÉ EN RELACIÓ AMB LA UBICACIÓ, LA NATURALESA, LES DIMENSIONS I LES CONDICIONS DE FUNCIONAMENT O BÉ MITJANÇANT L'ASSIGNACIÓ DE RECURSOS.**

La modificació puntual de les Normes Subsidiàries, té per objecte l'ampliació dels usos admesos en un àmbit del polígon industrial Es Pujols, per tal que s'hi puguin instal·lar tanatoris o crematoris, sempre donant compliment a la normativa sectorial. Per tant, estableix un marc per a projectes d'aquests tipus d'instal·lacions.

Els projectes de les edificacions hauran de complir amb allò previst a la Llei 34/2007, de 15 de novembre, de qualitat de l'aire i protecció de l'atmosfera, al Decret 11/2018, de 27 d'abril, pel qual es regula l'exercici de la sanitat mortuòria de les Illes Balears, i a allò que disposin les Normes Subsidiàries del municipi, en el seu article 9 i següents.

Els articles 32 i 35 del Decret 11/2018 estableixen el següent:

### **Article 32 Tanatoris de nova construcció o ampliacions**

1. Correspon a l'ajuntament instruir i resoldre el procediment d'intervenció administrativa per a la construcció o ampliació del tanatori i la posada en funcionament.
2. Abans de l'aprovació del projecte de construcció o d'ampliació del tanatori se n'ha de sol·licitar un informe a la Direcció General de Salut Pública i Participació.
3. Una vegada acabades les obres de construcció o ampliació, i abans de l'entrada en funcionament del tanatori, la Direcció General de Salut Pública i Participació, amb la sol·licitud prèvia de l'ajuntament, ha de comprovar que s'han executat d'acord amb el projecte aprovat i que compleixen les condicions higièniques i sanitàries que preveu aquest Decret.
4. Documentació: Per a l'elaboració de l'informe, l'ajuntament ha de presentar a la Direcció General de Salut Pública i Participació la documentació següent:

- a) L'informe urbanístic de la ubicació correcta segons els usos del planejament urbanístic vigent.
- b) El projecte amb la memòria i els plànols, signat per un tècnic competent, en què com a mínim constin:
  - El lloc d'ubicació.
  - Els plànols detallats de la distribució dels diferents espais i serveis.
  - L'informe de l'activitat que s'ha de dur a terme i dels serveis que s'ofereixen.
  - Les obres que s'han de dur a terme i els materials que s'han d'utilitzar en els murs de tancament i en les edificacions.
  - La procedència de l'aigua de consum humà.
  - El sistema previst per a l'eliminació de les aigües residuals.
  - El sistema de gestió dels residus sanitaris.
  - La justificació del compliment dels requisits que preveu l'article anterior.

### **Article 35 Crematoris de nova construcció**

1. Correspon a l'ajuntament instruir i resoldre el procediment d'intervenció administrativa per a la construcció del crematori i la posada en funcionament.
2. Abans de la construcció del crematori, se n'ha de sol·licitar un informe a la Direcció General de Salut Pública i Participació.

3. Per a l'elaboració de l'informe, l'ajuntament ha de presentar a la Direcció General de Salut Pública i Participació la documentació següent:

- a) L'informe urbanístic de la ubicació correcta segons els usos del planejament urbanístic vigent.
- b) El projecte que contengui la memòria de l'activitat i els plànols, signats per un tècnic competent, en què constin:
  - El lloc d'ubicació.
  - Els plànols detallats de la distribució dels diferents espais i serveis.
  - La memòria de l'activitat que s'ha de dur a terme i dels serveis que s'ofereixen.
  - La justificació del compliment dels requisits que preveu l'article anterior.
- c) La resolució d'autorització del forn crematori de la Direcció General d'Educació Ambiental, Qualitat Ambiental i Residus, competent en matèria de contaminació atmosfèrica.

4. Una vegada acabades les obres de construcció, i abans de l'entrada en funcionament del crematori, la Direcció General de Salut Pública i Participació, amb la sol·licitud prèvia de l'ajuntament, ha de comprovar que s'han executat d'acord amb el projecte aprovat i que compleixen les condicions higièniques sanitàries que preveu aquesta normativa.

### **EL GRAU EN QUÈ EL PLA O EL PROGRAMA INFLUEIX EN ALTRES PLANS I PROGRAMES, INCLOSOS ELS QUE ESTIGUIN JERARQUITZATS.**

La modificació puntual no afecta altres plans o programes de rang inferior o superior. De fet la modificació el que fa és ajustar el planejament municipal a la normativa sectorial, admetent l'ús funerari en edificacions aïllades on aquest ús sigui exclusiu. Es considera necessària la modificació ja que no hi ha cap qualificació de sòl urbà que admeti aquest ús.

Pel que fa a la normativa de rang superior, la present modificació puntual no afecta el compliment del Pla Territorial Insular ni dels plans directores sectorials.

### **LA PERTINÈNCIA DEL PLA O PROGRAMA PER A LA INTEGRACIÓ DE CONSIDERACIONS AMBIENTALS, AMB L'OBJECTE, EN PARTICULAR, DE PROMOURE EL DESENVOLUPAMENT SOSTENIBLE.**

Com ja s'ha apuntat en apartats anteriors l'objecte de la modificació és l'ampliació dels usos permesos en un àmbit del polígon industrial Es Pujols. Aquesta modificació no altera els paràmetres edificatoris i d'ocupació de la parcel·la. La instal·lació d'un crematori quedarà supeditada a autorització de l'òrgan ambiental competent en matèria de contaminació atmosfèrica.

### **ELS PROBLEMES MEDIAMBIENTALS SIGNIFICATIUS PER AL PLA O PROGRAMA.**

La Llei 34/2007, de 15 de novembre, de qualitat de l'aire i protecció de l'atmosfera, estableix que els crematoris constitueixen una activitat potencialment contaminant de l'atmosfera (APCA) de tipus B i amb el codi 09 09 01 00.

#### **Article 13. Activitats potencialment contaminadores de l'atmosfera.**

1. Als efectes d'aquesta Llei es consideren activitats potencialment contaminadores de l'atmosfera les incloses en el catàleg que figura a l'annex



*IV. El Govern, amb la participació de les comunitats autònomes, ha de revisar almenys cada cinc anys l'annex IV i, si s'escau, l'ha d'actualitzar.*

- 2. Sense perjudici de les altres autoritzacions i llicències exigibles per altres disposicions, queden sotmeses al procediment d'autorització administrativa de les comunitats autònomes i en els termes que aquestes determinin la construcció, el muntatge, l'explotació, el trasllat o la modificació substancial de les instal·lacions en què es desenvolupi alguna de les activitats incloses en el catàleg recollit a l'annex IV d'aquesta Llei i que figuren al dit annex com a pertanyents als grups A i B. Les activitats incloses en el grup A estan subjectes a uns requisits de control d'emissions més exigents que les incloses en el grup B.*

Ara bé, cal tenir en compte que aquest ús es proposa en un àmbit amb un ús industrial i que qualsevol projecte haurà de rebre l'autorització de l'ens ambiental competent en matèria de contaminació atmosfèrica.

**LA PERTINÈNCIA DEL PLA O PROGRAMA PER A L'APLICACIÓ DE LA LEGISLACIÓ COMUNITÀRIA EUROPEA EN MATÈRIA DE MEDI AMBIENT, AIXÍ COM ELS PLANS I PROGRAMES RELACIONATS AMB LA GESTIÓ DE RESIDUS O LA PROTECCIÓ DELS RECURSOS HÍDRICS.**

Es tracta d'una modificació molt puntual, i aquest tipus de plans, lleis, etc. no semblen tenir una incidència directa, i per tant no sembla que sigui el lloc adequat per tenir-los en compte.

En tot cas, en compliment de la normativa vigent, tots els residus produïts durant les obres de construcció hauran de ser separats i traslladats a les corresponents plantes de tractament.

L'àmbit no s'inclou dins cap espai de la Xarxa Natura 2000 per la qual cosa no s'ha de realitzar cap Avaluació de les repercussions ambientals sobre els llocs Xarxa Natura 2000.



### 3 SITUACIÓ ACTUAL DEL MEDI AMBIENT

#### 3.1 LOCALITZACIÓ

La modificació puntual de les NS del terme municipal d'Artà, afecta terrenys en sòl industrial situats a l'est del nucli d'Artà, en el polígon des Pujols, el qual presenta una tipologia edificatòria aïllada. Té una superfície de 4.410,16 m<sup>2</sup> i inclou les parcel·les amb referència cadastral 0739933ED3903N, 0739934ED3903N i 0739935ED3903N.



MAPA 1. Localització de l'àmbit de modificació

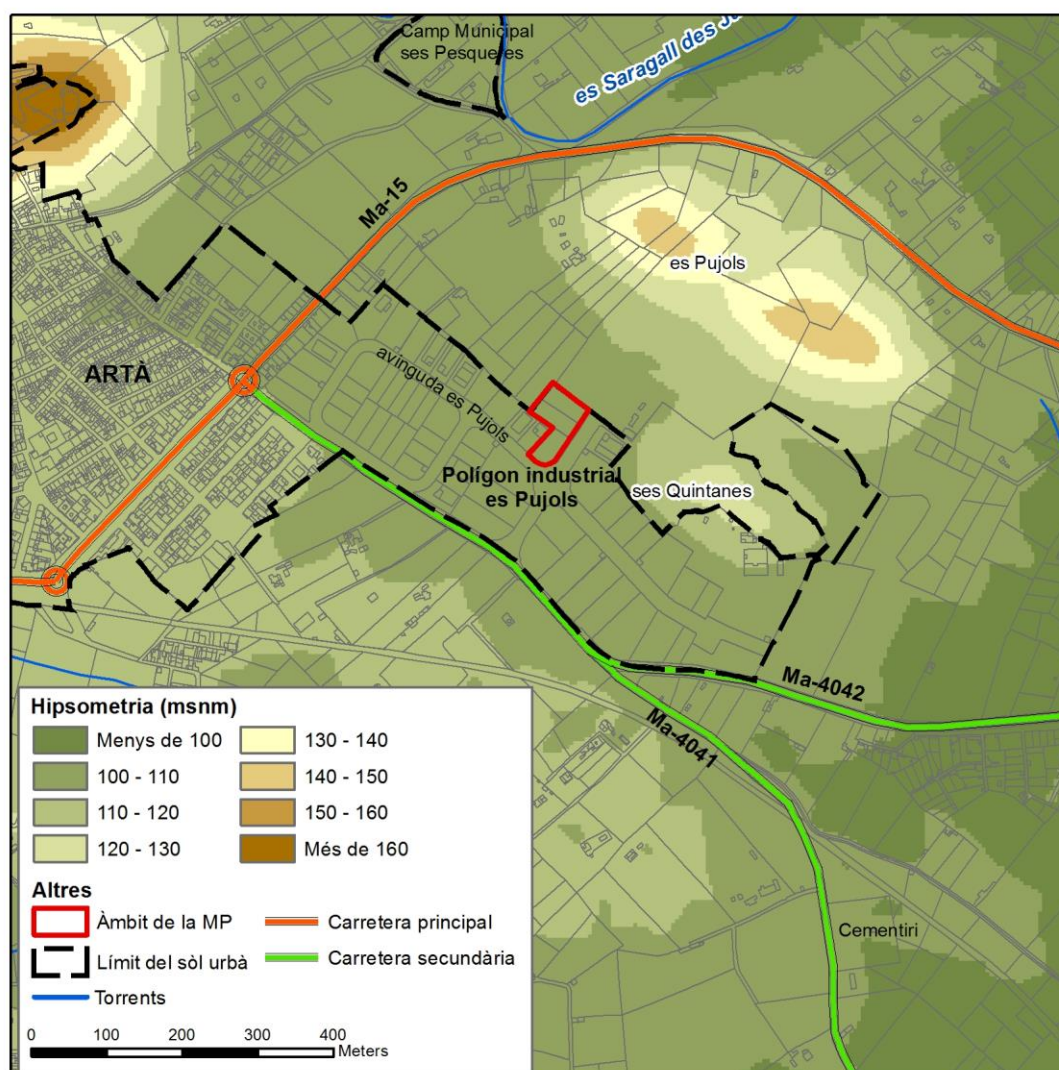
Font: Elaboració pròpia



### 3.2 FISIOGRAFIA, GEOLOGIA I LITOLOGIA

#### **Fisiografia.**

Els terrenys afectats per la modificació oscil·len entre les cotes 109 metres a l'encreuament entre la Ma-15 i la Ma-4042, i els 105 metres al sud-est de l'àmbit. Es tracta de terrenys molt plans amb un pendent mitjà de l'1,3%.



**MAPA 2. Hipsometria de l'àmbit d'estudi**

Font: Elaboració pròpia

#### **Geologia i litologia.**

La informació següent s'ha extret del **Mapa Geològic de España escala 1: 50.000** realitzat pel **Instituto Geològic y Minero de España** i del visor de l'IDEIB.

A la part oest de l'àmbit de la modificació dominen els dipòsits al·luvials i col·luvials (margues i margocalcàries) del Cretaci inferior i mitjà, mentre que a la part est hi

trobem argiles i materials margosos del Triàsic superior (fàcies del Keuper). Les dues litologies es disposen de forma discordant degut a la presència d'una línia d'encavalcament.

### 3.3 CLIMATOLOGIA

S'ha d'entendre el clima del terme d'Artà dins el context de la resta de l'illa, de totes formes també es farà una petita anàlisi dels trets més característics dels factors, com precipitacions i temperatures.

La situació geogràfica de Mallorca en la Mediterrània occidental condiona un tipus de clima que es veu afectat per dos tipus dominants de circulació atmosfèrica. Aquella que prové dels vents de ponent, característica de les latituds mitjanes com la nostra, amb la seva successió de fronts nuvolosos, i la que prové de la zona subtropical, amb altes pressions i escasses precipitacions i normalment de caràcter convectiu.

Les dades que hem utilitzat en aquest apartat per a caracteritzar el clima del terme d'Artà les hem obtingudes de <https://es.climate-data.org/location/10858/>. Les dades s'han calculat amb les mesures preses durant el període 1982-2012.

**Precipitacions.** La majoria de les precipitacions es donen en forma de pluja. La mitja anual de precipitacions es situa al voltant dels 675 mm.

Com es comprova a la taula adjunta i al climograma, el repartiment d'aquestes precipitacions queda lluny d'un repartiment uniforme al llarg de l'any. El màxim de precipitacions es dona a la tardor, mentre que el mínim, molt acusat, apareix als mesos d'estiu. El màxim s'assoleix al mes d'octubre amb 107 mm, però la principal característica del climograma ve donada per l'etapa de sequera estival, característica molt freqüent del clima mediterrani. El mínim anual es dona al mes de juliol amb tan sols 6 mm.

	gen	feb	mar	abr	Mai	jun	jul	ago	set	oct	nov	des	anual
Mitjana	69	58	60	57	38	20	6	26	62	107	90	82	675

**Taula 3. Precipitacions al municipi d'Artà durant el període 1982-2012.**

Font: climate-data.org

**Temperatures.** Les temperatures són les pròpies del clima mediterrani, temperatures suaus durant els mesos d'hivern on les mitjanes no baixen dels 10° i altes en els mesos d'estiu, accentuant la sequera provocada per la manca de precipitacions durant aquests mesos.

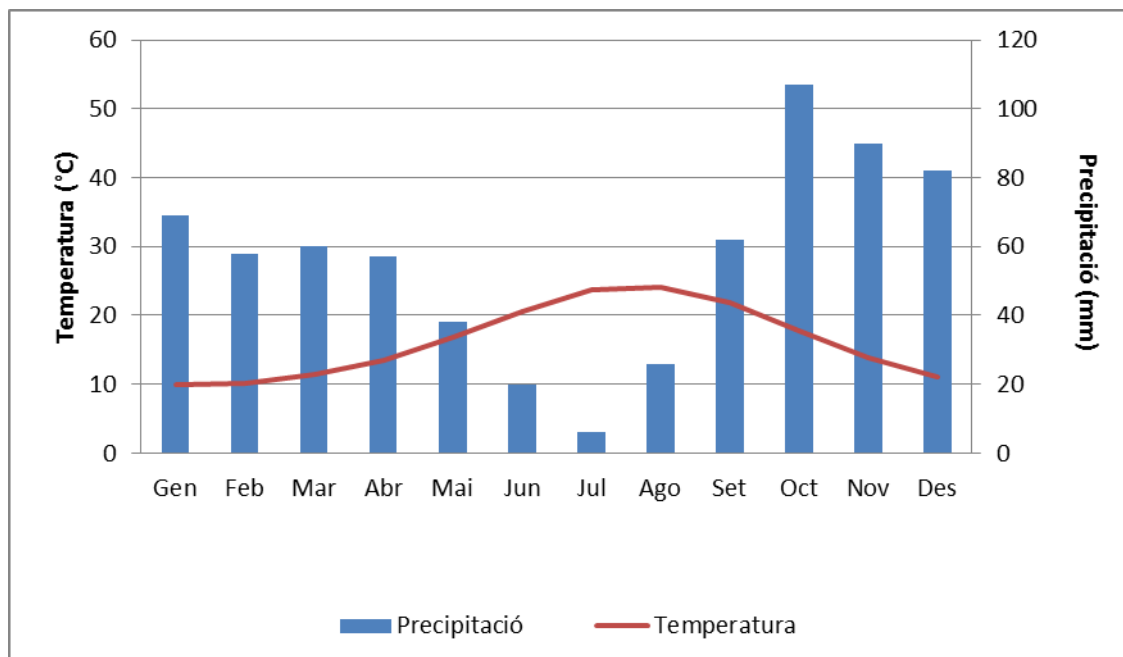
La temperatura mitjana anual és de 16,2 ° C. A les següents taules es presenten les temperatures mitjanes de cada mes, les quals oscil·len entre els 10,0° C de gener i els 24,1 °C d'agost.

	gen	feb	mar	abr	mai	jun	jul	ago	set	oct	nov	des	anual
Mitjana	10,0	10,2	11,4	13,4	16,8	20,6	23,7	24,1	21,9	17,8	13,8	11,1	16,2

**Taula 4. Temperatura mitjana al municipi d'Artà durant el període 1982-2012.**

Font: climate-data.org

Es presenta a continuació el climograma de les dades meteorològiques de precipitació i temperatura d'Artà, on es pot observar el màxim de precipitació a la tardor i el mínim a l'estiu, i unes temperatures molt suaus durant l'hivern i caloroses durant l'estiu. Aquest fet provoca l'existència d'un dèficit hídric important durant els mesos de juny, juliol i agost, característica molt habitual a la regió de clima mediterrani.



**Gràfic 1. Climograma del municipi d'Artà 1982-2012.**

Font: climate-data.org

### 3.4 CAPACITAT AGROLÒGICA

La capacitat agrològica dels sòls s'ha extret a partir de les dades recollides a l'Informe Temàtic núm. 2, sobre el Medi Físic, elaborat per a les Directrius d'Ordenació del Territori. Aquesta capacitat s'estableix en base a la producció del sòl i el seu risc de pèrdua segons el sistema d'explotació emprat.

El valor del sòl resideix en la propietat d'aquest per sostenir la vida vegetal, en la seva capacitat productiva. Aquesta capacitat és major quant més ampli és el ventall de produccions possibles i majors els rendiments que aquestes produccions proporcionen, cosa que depèn d'un conjunt de característiques climàtiques, fisiogràfiques i/o edàfiques.

La capacitat agrològica es divideix en vuit classes integrades en quatre grups:

*Grup 1.* Sòls d'alt potencial productiu, en els que és factible aplicar sistemes d'explotació de conreu permanent o qualsevol altre d'intensitat menor: Classe I, II i III.

*Grup 2.*, Sòls moderadament productius, permeten sistemes d'explotació que van des del conreu ocasional fins a la reserva natural: Classe IV.

Grup 3. Sòls d'aprofitament limitat, apropiats per a la seva explotació amb sistemes de pasturatge, producció forestal i/o reserva natural, però no per ser sotmesos a conreu: Classe V, VI, VII.

*Grup 4.* Sòls no aptes per al conreu o improductiu, com a màxim són apropiats per sistemes de pasturatge, producció vegetal o reserva natural: Classe VIII.

L'àmbit d'intervenció té una capacitat agrològica que pertany a la Classe III i, per tant, es tracta d'una zona d'alt potencial productiu, on es podrien desenvolupar activitats agrícoles permanents o qualsevol altre d'intensitat menor.

### 3.5 HIDROLOGIA

#### ***Aigües superficials***

La informació hidrològica s'ha extret a partir de l'IDEIB i de les fitxes de masses d'aigua proporcionades per la Direcció General de Recursos Hídrics.

Per la disposició fisiogràfica de la zona, les aigües pluvials precipitades a l'àmbit d'estudi es desplaçaran en direcció est-sud-est. L'àmbit de la intervenció no es troba afectat directament per cap curs d'aigua. Al nord hi queda el xaragall des Jussar, que conflueix en el torrent des Millac (a uns 200 metres del polígon) i al sud hi ha el torrent des Revolts (a uns 600 metres al sud). Ambdós torrents tenen vinculades àrees inundables. Aquests torrents són afluents del torrent de Canyamel que desemboca a la platja homònima, això és, a la costa est de la península d'Artà.

#### ***Aigües subterrànies***

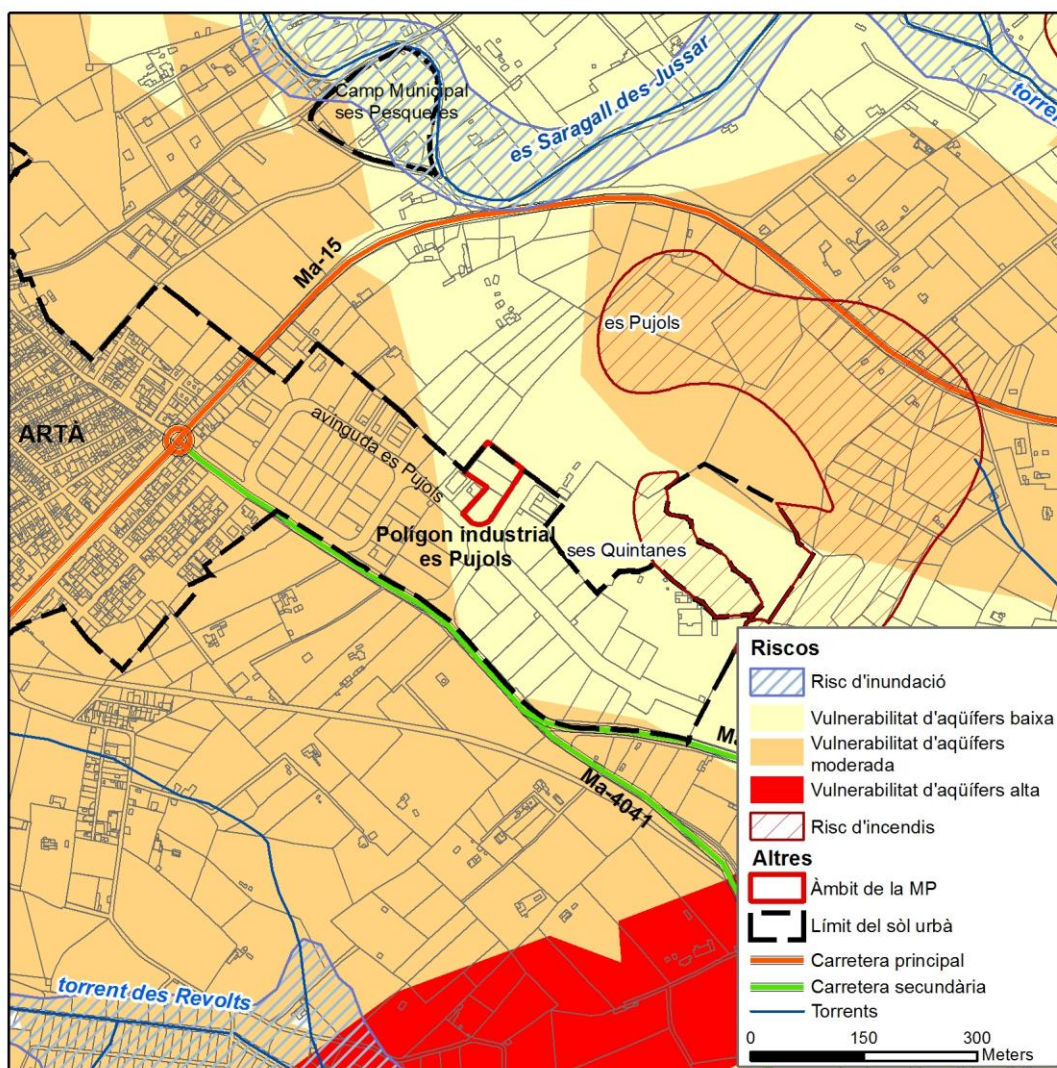
La zona afectada es troba situada sobre la massa d'aigua subterrània 1817M4 de Ses Planes (49.3 Km<sup>2</sup>) que es troba a la unitat hidrogeològica 18.17 d'Artà (268,4 Km<sup>2</sup>). Pel que fa a les pressions i impactes d'aquesta massa, s'ha de dir que no presenta problemes de salinització però té un estat químic dolent, de risc prorrogable. En concret, s'hi detecta contaminació orgànica i per nitrats, degut a l'agricultura i altres fonts de contaminació puntual (benzinera, fossa sèptica, granges, EDAR, cementiris, planta de compost i transformació, abocador, indústria).

La vulnerabilitat d'aqüífers de l'àmbit és baixa a la meitat oriental de la zona estudiada i moderada a la resta, segons es desprèn del model DRASTIC de contaminació d'aqüífers de la DGRH.

### 3.6 RISCOS

Segons el PTM i a partir de la cartografia de l'IDEIB, l'àmbit d'estudi no es troba afectat per cap tipus de risc. El torrent des Millac és el curs d'aigua més proper i transcorre a 300 metres al nord de l'àmbit. Conseqüentment, el límit de la zona d'inundació se situa a més de 200 metres de la zona industrial. L'escassa pendent fa que es descartin els riscos d'erosió o d'esllavissament. Per altra banda, l'àmbit limita al nord amb una massa boscosa que podria veure's afectada pel foc. No obstant, l'àrea de prevenció de riscos d'incendi no afecta al polígon industrial d'Es Pujols.





**MAPA 3. Hidrologia i riscos a l'àmbit d'estudi**

Font: Elaboració pròpia a partir dels APR del Pla Territorial

### 3.7 MEDI BIÒTIC

La Península d'Artà constitueix una de les zones amb més importància botànica de Mallorca. Més de la meitat dels endemismes balears hi són presents, i alguns (com el *Limonium majoricum*) en són exclusius. La costa i els penya-segats contenen les comunitats vegetals més amenaçades i interessants: les comunitats de saladines (*limonium* spp.) a la vora de la mar, i l'*Hypericion balearici* a les zones més elevades.

A les àrees no conreades de la zona, la comunitat més freqüent és el càrritx (*Ampelodesmus mauritànica*) i la garriga d'ullastre i garballó (*Cneoro-Ceratonietum*). Encara que el garballó es pot trobar ocasionalment a altres bandes, només a la Península d'Artà, Cap de Formentor, Cap Pinar i Península d'Andratx es troba



colonitzant grans extensions, afavorit pels incendis i la pastura intensiva de cabres i ovelles, doncs es tracta d'una espècie rebrotadora. L'altra espècie dominant dins aquesta comunitat és el pi, encara que ocupant una extensió menor.

En tot cas, a l'àmbit de la modificació no s'ha identificat vegetació natural de valor. Tampoc s'ha identificat cap hàbitat prioritari dels inclosos a la Directiva 92/43/CEE, ni a l'àmbit concret ni tampoc en el seu entorn immediat.

Segons les dades del Bioatles de les Illes Balears, dins de l'àmbit no apareix cap espècie amenaçada. Dins les quadrícules 1x1 Km afectades per la modificació hi hauria el següent llistat d'espècies:

Tàxon (Espècie)	Nom comú (Espècie)	Catalogat	Amenaçat	Endèmic	Registre màxim
<i>Silene nocturna</i>	*	No	No	No endèmic	Segur
<i>Lathyrus Ochrus</i>	Lathyrus ochrus	No	No	No endèmic	Segur
<i>Quercus ilex subsp. ilex</i>	Alzina	No	No	No endèmic	Segur
<i>Populus nigra</i>	Poll, pollancre	No	No	No endèmic	Segur
<i>Ulmus minor</i>	Om	No	No	No endèmic	Segur
<i>Carduncellus caeruleus subsp. caeruleus</i>	*	Sí	No	No endèmic	Segur
<i>Pinus halepensis</i>	Pi blanc	Sí	No	No endèmic	Segur

**Taula 5. Llistat d'espècies de flora, quadrícules 2350, 2360, 2361 (1x1) Mallorca.**

Font: Bioatles

Pel que fa a la fauna i prenent com a font el Bioatles, dins les quadrícules 1x1 Km de l'àmbit destaquen les següents espècies:

Tàxon (Espècie)	Nom comú (Espècie)	Catalogat	Amenaçat	Endèmic	Tipus de registre màxim
<i>Andrena morio lugubris</i>	*	No	No	No endèmic	Segur
<i>Cerambyx cerdo mirbeckii</i>	Banyarriquer	Sí	No	No endèmic	Segur
<i>Hemorrhoides hippocrepis</i>	Serp de ferradura	No	No	No endèmic	Segur
<i>Aedes (Stegomyia) albopictus</i>	Moscard tigre	No	No	No endèmic	Segur
<i>Mantis religiosa</i>	Pregadéu	No	No	No endèmic	Segur
<i>Danaus chrysippus</i>	Papallona tigre	No	No	No endèmic	Present en pas
<i>Python regius</i>	Pitó real	No	No	No endèmic	Segur

**Taula 6. Llistat d'espècies de fauna, quadrícules 2350, 2360, 2361 (1x1) Mallorca.**

Font: Bioatles

### 3.8 PAISATGE

El paisatge pot considerar-se com una síntesi visual del territori que agrupa elements naturals (abiòtics i biòtics) i antròpics. L'àmbit d'estudi es troba dins de la Unitat paisatgística 5: Península d'Artà.

Es tracta d'un entorn urbà caracteritzat per una qualitat paisatgística mitjana-baixa i una escassa fragilitat, ja que és una zona amb molta barreja d'usos. Els camps agrícoles i els boscos dels Pujols, al nord de la zona industrial, són els elements pròxims amb cert interès paisatgístic. En l'actualitat, els solars objecte de modificació no aporten valors positius que afavoreixin l'entorn des d'un punt de vista paisatgístic.

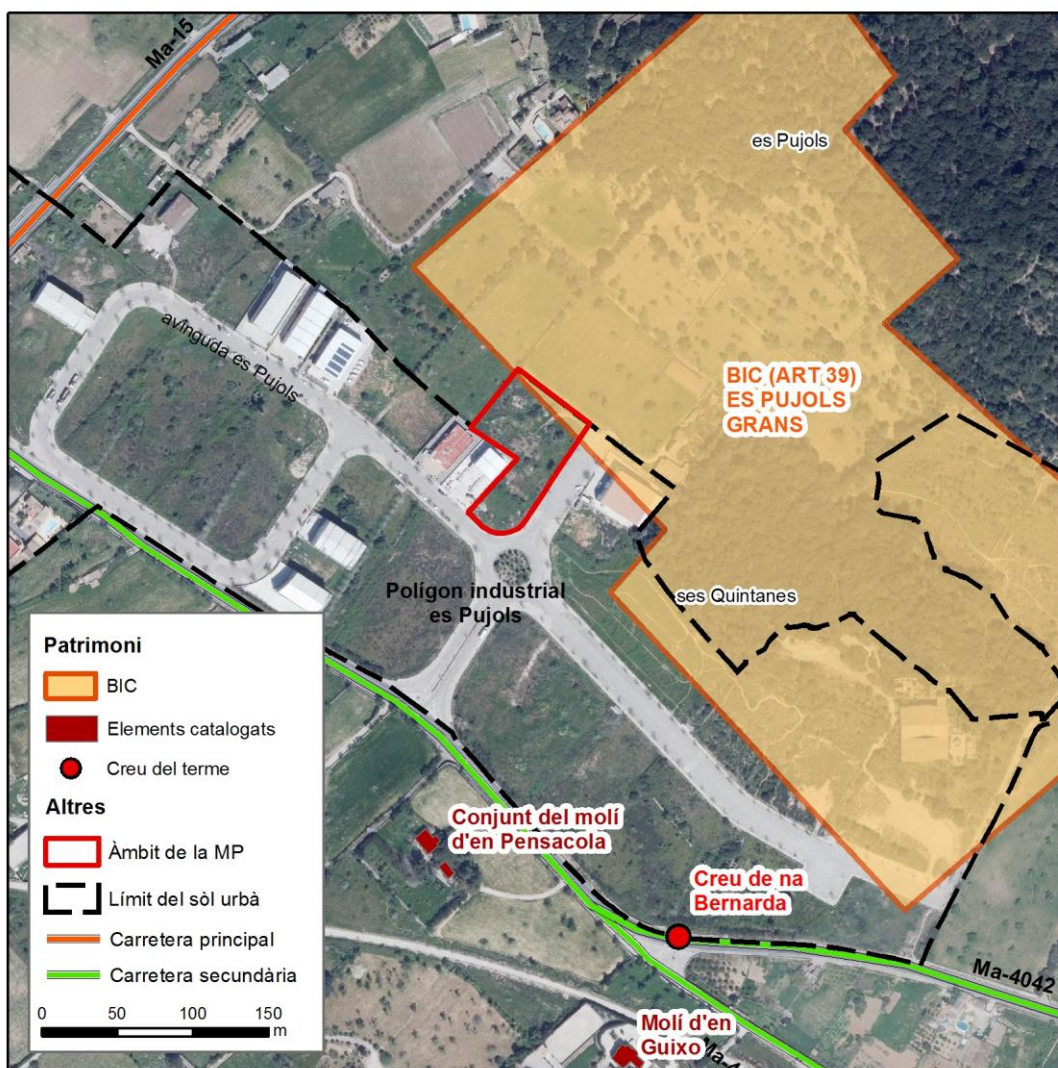
### 3.9 PATRIMONI

Dins l'àmbit de la modificació hi trobem una zona de control arqueològic de jaciments que afecta una superfície total de 5470 m<sup>2</sup>. Es tracta del BIC (ART 39) Es Pujols Grans (Mapa 4), que compta amb una sèrie d'elements arqueològics de gran interès patrimonial.

A la base del turó hi trobem el poblat talaiòtic des Pujols, on hi ha restes d'una murada circular. Al cim del turó hi ha un talaiot circular amb habitacions adossades. Entre la murada i el talaiot s'alineen trams de paret i estructures disposades a manera de marges o murs de contenció, de diferent forma. El conjunt també compta amb una construcció talaiòtica aïllada de forma rectangular que es troba reaprofitada com a claper de pedres. El fonament sud és el millor conservat, mentre que el nord només està definit per algunes pedres aïllades. Prop de la façana est i segons testimoni oral, es localitza una polsera de bronze i restes d'ossos baix una llosa. Pel voltant es veuen restes ceràmiques d'època romana alt-imperial. Finalment, al camp es veuen restes d'estructures absidals disposades a diferents altures i formant conjunt. Alguns d'aquest conjunts reuneixen dins a 5 navetes adossades. Es veuen també navetes aïllades i quasi totes han estat reaprofitades en construccions modernes (marges, parets de tanques etc.).

L'extensió exacte de les restes es fa difícil degut al reaprofitament de pedres que se n'ha fet per a la construcció de marges. De totes maneres, cap de les esmentades estructures es troba dins de l'àmbit de la modificació.

Al voltant de l'àmbit també hi trobem alguns elements catalogats com el conjunt del Molí d'en Pensacola, el Molí d'en Guixo o la Creu de na Bernarda.

**MAPA 4. Mapa d'elements patrimonials**

Font: Elaboració pròpia a partir del catàleg del MUIB

### 3.10 POBLACIÓ

#### *Evolució de la població*

Segons les dades d'IBESTAT, al llarg dels darrers 20 anys, la població d'Artà ha experimentat un creixement de població de quasi el 30%, passant dels 5.936 habitants el 1998 als 7.541 empadronats el 2017.

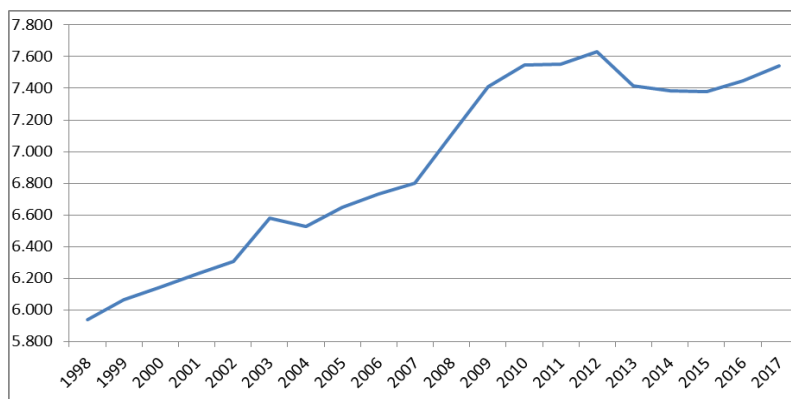
ANY	POBLACIÓ	ANY	POBLACIÓ
1998	5.936	2008	7.113
1999	6.065	2009	7.411
2000	6.140	2010	7.549
2001	6.228	2011	7.553
2002	6.305	2012	7.629
2003	6.578	2013	7.415
2004	6.524	2014	7.382
2005	6.649	2015	7.381
2006	6.730	2016	7.448
2007	6.802	2017	7.541

**Taula 7. Evolució de la població del municipi d'Artà (1998-2017)**

Font: Elaboració pròpia a partir de dades de l'IBESTAT

La crisi econòmica a partir de l'any 2007 no mostra en cap cas un efecte d'estancament o de pèrdua de població com sí que es va donar en municipis turístics de la costa. En el cas d'Artà, durant el període 2007-2012 és quan s'experimenta un major creixement demogràfic, possiblement recuperant població d'aquestes zones turístiques.

A partir del 2012 es produeix una certa caiguda en la població i no és fins el 2016 que es torna a recuperar un cert creixement.



**Taula 8. Evolució de la població al municipi d'Artà (1998-2017)**

Font: Elaboració pròpia a partir de dades de l'IBESTAT

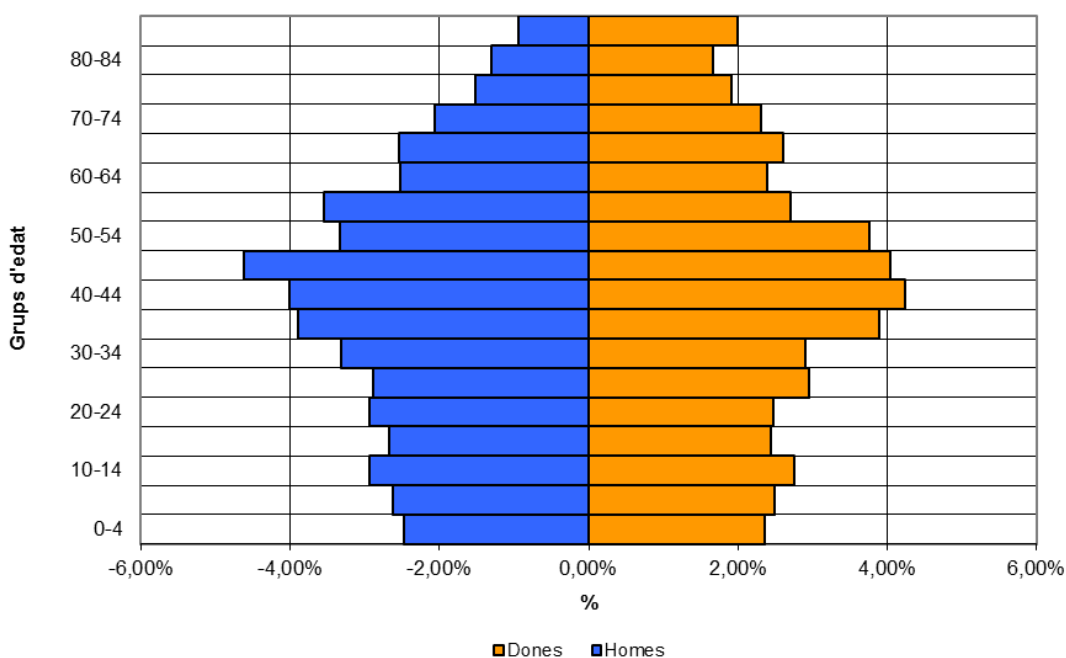
### Estructura de la població

La piràmide de població al municipi d'Artà té una distribució en forma bulb, amb una base estreta pròpia de poblacions amb una baixa natalitat i un cos central més ampli. Cal dir que, al tractar-se d'un municipi de poca població la piràmide resultant és poc representativa i les irregularitats són molt apreciables. Com a resultat de la immigració dels darrers anys, la natalitat ha augmentat lleugerament, fet que es palesa en un eixamplament secundari a la base.

S'observa una distribució per edats típica d'una població madura, amb els majors contingents situats en els grups d'edat d'entre 35 i 54 anys que representen un terç de la del municipi.

El grup d'edat majoritari, tant si es considera només homes, com només dones, com homes i dones conjuntament, és l'anomenat de població adulta, amb una edat d'entre els 20 i els 64 anys, que suposen entorn del 30% del total per a cada un dels sexes, i el 61% si se sumen ambdós. En relació a la població total, el menors de 20 anys suposen el 20% de la població i el de les persones majors de 65 el 19%.

L'estructura per sexes mostra una certa similitud entre homes i dones, encara que s'observen diferències en funció del grup d'edat, amb una característica molt comuna en poblacions madures occidentals: la major presència d'homes en el grup de joves i adults davant la major presència de dones en el grup dels majors.

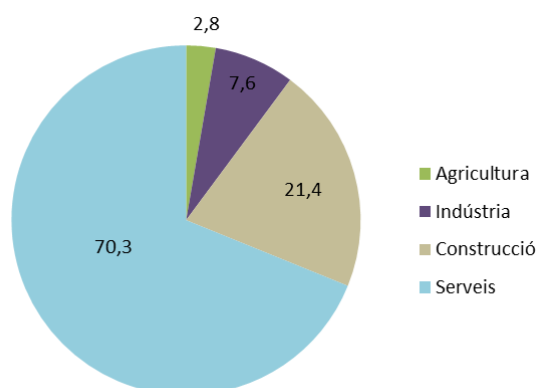


Gràfic 2. Piràmide de població de 2017, Artà

Font: Elaboració pròpia a partir de l'IBESTAT

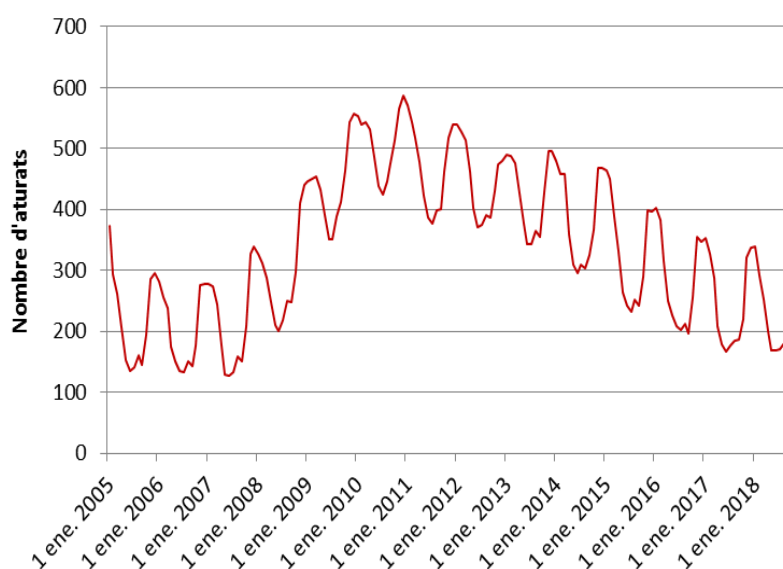
### 3.11 ECONOMIA

El pes de l'economia d'Artà recau principalment en el sector serveis, que a l'any 2018 representa més del 70% de la població activa. El segueix la construcció amb un 21,4% i la indústria amb un 7,6%. El sector primari representa únicament un 2,8% dels afiliats a la seguretat social i es limita principalment a una agricultura dedicada al cultiu de fruiters (ametllers, taronges, llimoners), vinya y oliveres. També destaca l'artesania de la Palma, més coneguda popularment com fer llatra.



**Gràfic 3. Distribució per sectors dels treballadors afiliats a la Seguretat Social 2018 al municipi d'Artà** Font: Elaboració pròpia a partir de dades de l'IBESTAT

La crisi econòmica a partir del 2007 va tenir un impacte notable sobre l'economia del municipi, amb un augment important de l'atur, que es va arribar a doblar en el seu punt àlgid, al voltant del 2011. A partir d'aquest any, l'atur ha experimentat una caiguda sostinguda i ja s'estan recuperant els valors d'abans de la crisi.

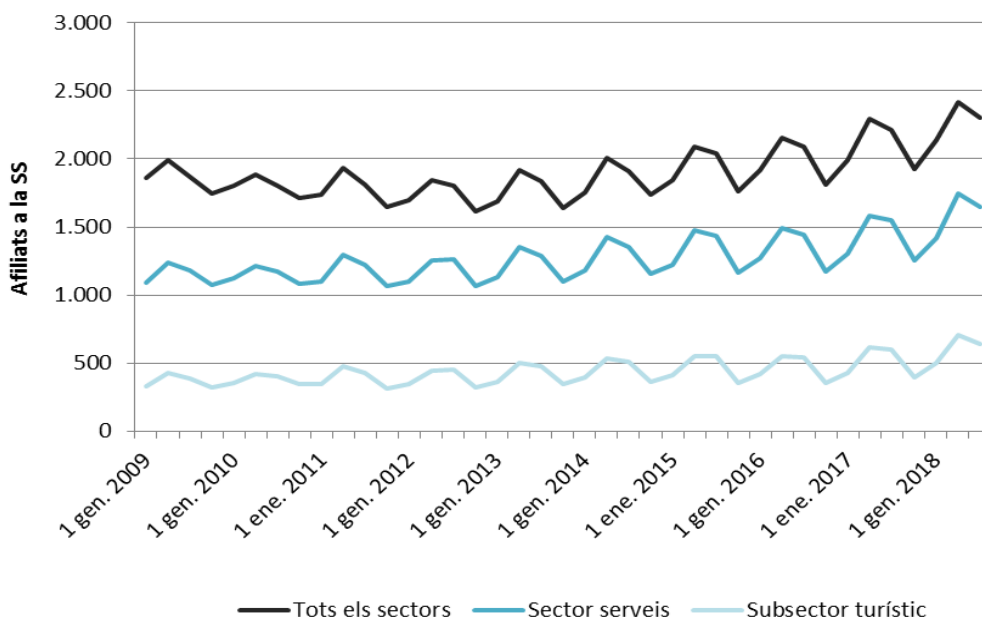


**Gràfic 4. Nombre d'aturats a municipi d'Artà durant el període 2005-2018**

Font: Elaboració pròpia a partir de dades de l'IBESTAT



Després dels primers anys de crisi, la població activa mostra una tendència positiva, amb un lleuger creixement des del 2013. El conjunt dels sectors, però, arrossegats pel turisme i totes les activitats derivades, mostren una notable estacionalitat amb un fort increment durant els mesos centrals de l'any (el segon i tercer trimestre) i una davallada durant la temporada baixa turística.



Gràfic 5. Afiliats a la SS a tots els sectors, al sector serveis i al subsector (Artà, període 2009-2018)

Font: Elaboració pròpia a partir de dades de l'IBESTAT

## 3.12 INFRAESTRUCTURES I EQUIPAMENTS

A continuació s'assenyalen les infraestructures i equipaments públics que es troben al terme municipal d'Artà, extretes de l'Enquesta d'Infraestructures i Equipaments Locals (EIEL) elaborada pel Consell de Mallorca i del visor de l'IDEIB.

### 3.12.1 Equipaments

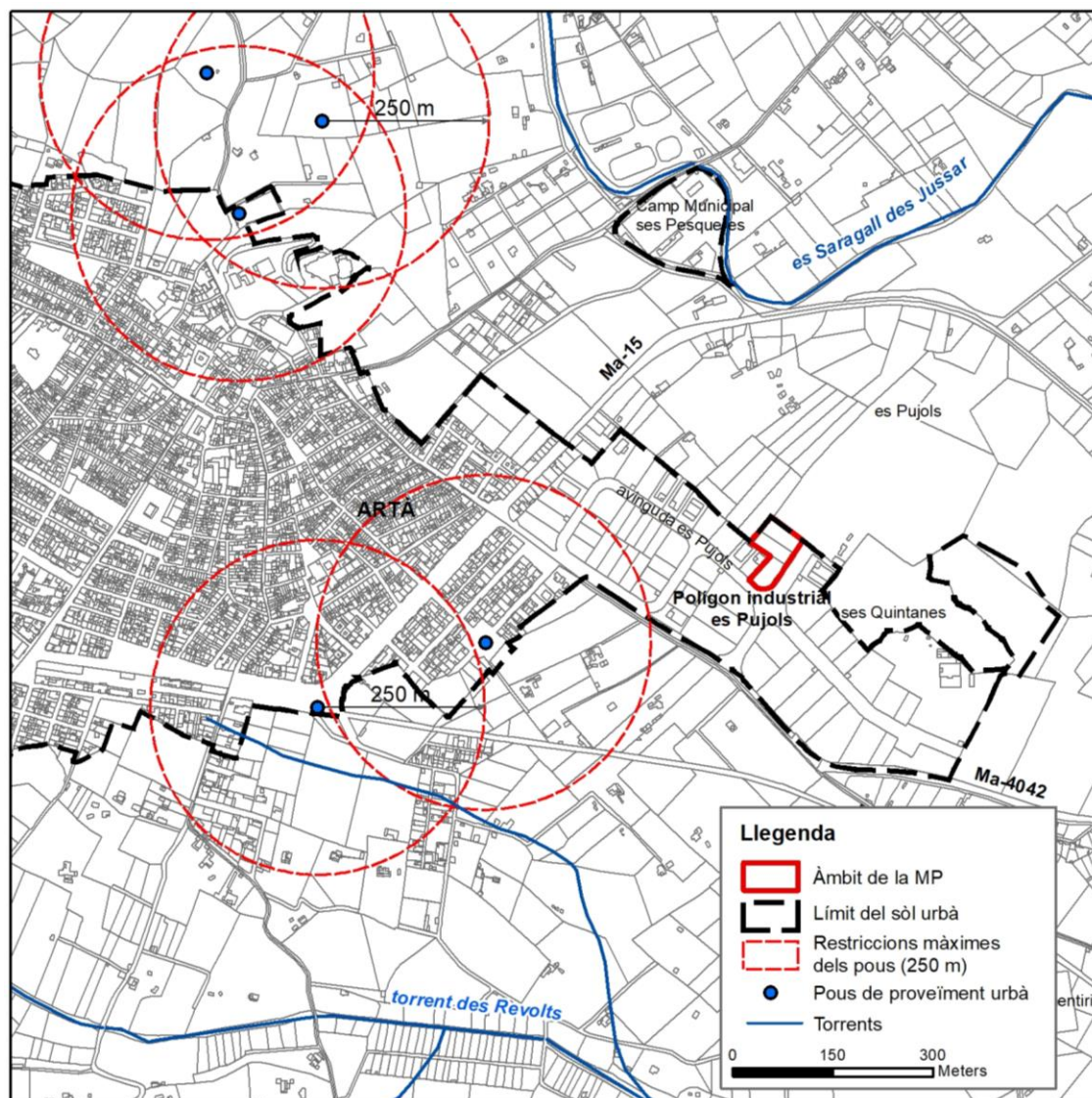
L'àmbit de la modificació està qualificada com a sòl industrial i no compta amb cap equipament escolar, esportiu, sociosanitari o sociocultural.

### 3.12.2 Infraestructures

#### 3.12.2.1 Abastament d'aigua potable

Al municipi d'Artà existeix una xarxa de distribució d'aigua que s'estén per tot el nucli urbà i arriba a part del sòl rústic. Segons l'EIEL l'estat d'aquesta xarxa és bona, incloent l'àmbit de la modificació.

El nucli d'Artà compta amb 5 pous d'abastiment. Un d'ells es troba localitzat a la Plaça del Progrés i un altre al costat de la rotonda entre l'Avinguda Costa i Llobera i la sortida en direcció Ses Païsses; ambdós amb certa proximitat al polígon industrial Es Pujols.



**MAPA 5. Pous d'abastiment i proveïment**  
Font: Elaboració pròpia

### 3.12.2.2 Sanejament d'aigües residuals

La xarxa de clavegueram només es distribueix pel nucli urbà i el seu estat, segons l'EIEL és regular. Les aigües brutes s'aboquen a un col·lector que condueix aquestes aigües a la depuradora d'Artà, situada al nord-est del nucli urbà, sobre el carrer de s'Abeurador.

L'EDAR d'Artà va ser construïda el 1990 i està gestionada per l'IBASAN. Es tracta d'una Estació Depuradora que va ser dissenyada per 7.000 habitants, amb un cabal mensual de 31.500 m<sup>3</sup> i anual de 378000 m<sup>3</sup>, amb una dotació de 200 l/hab/dia. El tractament de la depuradora és per llacunatge airejat i aboca al torrent des Cocons. Per tant, la seva capacitat és adequada a la població a la que dona servei.



### 3.12.2.3 Xarxa viària

Les carreteres que hi ha dins del terme municipal d'Artà segons la seva tipologia són:

Carreteres principals:

- Ma-12: Artà - Alcúdia
- Ma-20515: Carretera de Manacor

Carreteres secundàries:

- Ma-3333: Artà - l'Ermida de Betlem
- Ma-4042: Carretera de Canyamel

L'àmbit de la modificació està limitat al sud per la Ma-4042 i a l'oest per la Ma-15. En el seu interior hi ha un vial principal (l'Avinguda dels Pujols) que estructura els carrers de la zona industrial (carrer de Can Virell, carrer Mateua, carrer Llangueta i camí la Vinya des Morers).

### 3.12.2.4 Energia

L'àmbit objecte de la modificació no es troba afectada directament per cap línia de transport d'energia l'alta tensió, ni tampoc per cap zona de protecció o servitud. El polígon es troba connectat a la xarxa elèctrica i compta amb punts de llum al llarg dels principals carrers.

## 4 EFECTES PREVISIBLES

### 4.1 EFECTES AMBIENTALS

Una vegada sintetitzades les grans propostes que es plantegen en aquesta modificació i un cop realitzada la descripció de l'inventari ambiental de la zona afectada es passa a detallar les accions i factors ambientals.

En aquest apartat s'exposen les principals accions, que són susceptibles de generar algun impacte en el medi ambient.

#### 4.1.1 Accions

Únicament es pot definir una acció relacionada amb la modificació puntual que és:

- 1) Admissió de l'ús funerari en un àmbit del polígon industrial Es Pujols. Es refereix a una admissió condicionada ja que únicament s'admetran tanatoris i crematoris, sempre que compleixin amb la resta de requisits que la normativa sectorial, territorial i urbanística exigeixin.

#### 4.1.2 Factors ambientals

El llistat de factors ambientals escollits, s'ha extret del document: *“Model per a l'avaluació d'impacte ambiental. Una proposta d'objectivació a les illes Balears”* elaborat per la Conselleria de Medi Ambient i d'Ordenació del Territori del Govern de les Illes Balears, on es mostra un arbre de factors ambientals.

No s'han elegit tots els factors de l'arbre esmentat, sinó, simplement aquells que són més susceptibles de rebre impactes per la modificació.

FACTORS AMBIENTALS DIRECTES	Subsistema físic natural	Medi Inert	Aire	Confort sonor diürn
				Pols i partícules en suspensió
			Terra-sòl	Relleu i caràcter topogràfic
				Capacitat agrològica del sòl
			Aigua	Quantitat del recurs
				Qualitat fisicoquímica recurs
		Processos	Drenatge superficial (inundacions)	
			Esllavissament (risc geològic)	
			Incendis	
			Erosió	
		Medi biòtic	Vegetació	Vegetació natural de valor mitjà
				Vegetació natural de valor alt

FACTORS AMBIENTALS INDIRECTES	Subsistema perceptual	Medi perceptual		Cultius		
			Fauna	Espècies i poblacions en general		
			Paisatge intrínsec	Qualitat del paisatge		
			Intervisibilitat	Incidència visual		
	Subsistema població i poblament	Usos del sòl rural	Productiu		Ús agrícola i ramader	
				Característiques culturals	Característiques culturals	Acceptabilitat social del projecte
						Salut i seguretat
				Infraestructures	Infraestructura no viària	Sanejament i depuració
				Estructura urbana	Morfologia	Trama urbana
	Subsistema socioeconòmic	Població	Dinàmica poblacional		Moviments immigratoris	
				Densitat de població	Densitat de població fixa i flotant	
		Economia	Activitats i relacions econòmiques		Activitats econòmiques afectades	
					Activitats econòmiques induïdes	
		Subsistema nuclis i infraestructures	Infraestructures i serveis	Infraestructura viària	Accessibilitat a la xarxa viària	
Infraestructura no viària				Infraestructura hidràulica (abastament)		
	Infraestructura energètica					
Equipaments i serveis	Equipament esportiu, lleure i esbarjo					
		Habitatge (ús residencial)				

#### 4.1.3 Detecció i descripció d'efectes ambientals

Per la naturalesa de la modificació, els efectes negatius s'han de relacionar amb la construcció de les instal·lacions funeràries i amb la seva posada en funcionament. Es tracta, però, d'efectes que ja es donarien en major o menor mesura per la construcció i funcionament de les edificacions industrials admeses en el planejament vigent:

- **Alteració de l'estat dels terrenys.** Es tracta d'un polígon industrial que encara no compta amb tots els solars ocupats, per això, en aquells casos que s'hagin d'ocupar per primer cop es produiran les alteracions més greus i permanents sobre el substrat. Ara bé, són terrenys que no revesteixen de valors ambientals o paisatgístics destacables.

La importància de les alteracions van en funció de la magnitud dels moviments de terra i de la compactació del terreny. El recobriment i la impermeabilització de superfícies també poden ser efectes negatius. Evidentment, els efectes que puguin tenir les activitats humanes sobre el medi edàfic depenen, en gran part, de les característiques edafològiques originals de la zona que ens ocupa.

Els moviments de terra tenen com a objectiu preparar el terreny per a dipositar les activitats industrials. Aquests moviments suposaran els següents efectes negatius:

1. Canvis en la morfologia original del terreny.
2. Canvis en el processos naturals de drenatge.
3. Increment de la pèrdua de terra.
4. L'acumulació i el farciment dels sobrants de terra en determinants llocs suposa la barreja de diferents capes edàfiques i la destrucció de la vegetació.
5. Destrucció d'hàbitats faunístics.
6. Ocupació i canvi en l'ús original del sòl (segellat del sòl).
7. Compactació del sòl per pas de maquinària i/o personal.

- **Increment de la contaminació acústica durant l'execució de les obres.** Ara bé, cal tenir en compte que els polígons industrials són zones on els renous són més elevats que a les zones residencials. Durant la fase d'obres els renous es deuen a les activitats constructives i al transport de materials. Els increments de renou són intermitents i de diferent magnitud. El funcionament de la maquinària pesada i els moviments de terres i materials provocaran renous i vibracions.

No es preveu que l'efecte sigui molt important. Tampoc que els nivells de contaminació acústica puguin ser superiors als que es produeixen a qualsevol obra.

- **Empitjorament de la qualitat de l'aire de la zona durant la fase de construcció de les instal·lacions,** si bé es tracta d'un efecte que es produiria igualment amb el manteniment de la regulació vigent.

En la fase de funcionament del crematori, és esperable l'emissió de gasos a l'atmosfera com ara vapor d'aigua, diòxid i monòxid de carboni i diòxid de sofre, que contribueixen a l'efecte hivernacle. Es tracta d'un efecte que s'ha de matisar perquè, per una banda, la implantació de crematoris haurà de ser autoritzada per l'ens ambiental competent en contaminació atmosfèrica. Per altra banda, el funcionament de les indústries admeses a l'àmbit també pot suposar aquests i altres tipus d'emissions de gasos i partícules a l'atmosfera.

- **Destrucció de la capa de vegetació i d'hàbitats faunístics.** Tot i que es tracta d'un efecte d'escassa importància, ja que els vials del polígon es troben construïts i la zona està alterada, es poc probable que la incorporació de l'ús funerari tingui efectes de gran rellevància sobre la vegetació i els hàbitats faunístics.
- **Increment del consum de recursos i producció de residus una vegada les instal·lacions es trobin en funcionament.** Es tracta d'un efecte que igualment

es produiria amb la instal·lació de les indústries que actualment s'admeten al polígon industrial.

- **Afecció a un Bé d'Interès Cultural arqueològic (BIC es Pujols Grans).** Tant la delimitació de la qualificació AR-IND-1 com la delimitació de l'àrea proposada a l'Alternativa III se superposen, en major o menor mesura, a la delimitació del jaciment arqueològic segons el Catàleg de Patrimoni.
- **Increment del trànsit de vehicles motoritzats.** Aquest increment es preveu important en l'execució de les obres, però també especialment davant la possibilitat d'explotació de l'ús de tanatori i crematori on es preveu una elevada freqüentació de persones.

Així doncs, la major part dels efectes que es desprenen de la modificació són de signe positiu:

- **Conservació de les característiques físiques, biòtiques i paisatgístiques de l'àmbit del polígon.** Les actuacions no preveuen l'alteració de l'entorn físic, biòtic o paisatgístic, més enllà de la ja permesa d'acord amb l'ordenament vigent. Com s'ha anat insistint al llarg de tot el document, l'ampliació d'usos permesos en cap cas comportarà un increment de l'edificabilitat o de l'ocupació de les parcel·les. Per tant, les accions que es proposen no tenen cap tipus d'impacte sobre el medi físic, biòtic ni paisatgístic del parc i del seu entorn.
- **Major diversificació econòmica.** La incorporació de nous usos permetrà la instal·lació d'un major ventall d'activitats econòmiques dins el polígon.
- **Millora de la dotació d'equipaments funeraris.** Es pretén donar cabuda a diverses activitats que segons la normativa sectorial són admissibles fora dels recintes dels cementiris, però que per això cal que es prevegin en la regulació d'usos de la qualificació en qüestió. En les NS vigents, no hi ha cap qualificació de sòl urbà que admeti aquest ús.
- **Major coherència normativa.** En relació amb el punt anterior, amb la modificació s'aconsegueix dotar les NS de major coherència en relació amb la normativa sectorial sobre sanitat mortuòria, en concret amb el Decret 11/2018, de 27 d'abril, pel qual es regula l'exercici de la sanitat mortuòria de les Illes Balears i admetre l'ús funerari.

## 4.2 EFECTES SOBRE ELS PLANS SECTORIALS I TERRITORIALS

La modificació no té efecte sobre plans sectorials i territorials, atès que es tracta d'un planejament urbanístic i en tot cas allò que ha de fer és adaptar-s'hi. La present modificació puntual de les NS d'Artà compleix les previsions de la LUIB i del Pla Territorial de l'Illa de Mallorca.

La modificació tampoc no afecta a la resta de plans sectorials:

- Pla director sectorial de pedreres
- Pla director sectorial de carreteres
- Plans directors sectorials de residus no perillosos
  - Pla director sectorial per a la gestió dels residus urbans de l'illa de Mallorca
  - Pla director sectorial per a la gestió dels residus de construcció, demolició, voluminosos i pneumàtics fora d'ús de l'illa de Mallorca
- Pla director sectorial energètic de les Illes Balears
- Pla director de transports de les Illes Balears
- Pla director sectorial de telecomunicacions de les Illes Balears

La modificació s'adapta al previst en el Decret 11/2018, de 27 d'abril, pel qual es regula l'exercici de la sanitat mortuòria de les Illes Balears.

Als efectes de donar compliment a la normativa en matèria d'avaluació d'impacte ambiental vigent, la Llei 12/2016, de 17 d'agost, d'avaluació ambiental a les Illes Balears (BOIB 109, de 20 d'agost de 2016) i la Llei 21/2013, de 9 de desembre, d'avaluació ambiental (BOE núm. 296, de l'11 de desembre de 2013), es presenta el present document ambiental seguint el procediment d'avaluació ambiental estratègica simplificada.

## 5 MOTIUS DE SELECCIÓ DE L'ALTERNATIVA PREVISTA

La voluntat municipal és la de delimitar un nou àmbit que admeti l'ús funerari, de manera que s'afavoreixi la implantació de nous serveis complementaris als actuals, com és el cas d'un crematori, en benefici de l'interès general. Actualment, l'ús funerari es limita als recintes dels cementiris municipals d'Artà i de la Colònia de Sant Pere, situats en sol rústic i qualificats com a sistemes generals. Es constata, per tant, que, contràriament al que preveu la legislació en matèria de sanitat mortuòria a les Illes Balears, l'actual planejament no compta amb cap qualificació que admeti l'ús funerari fora d'aquests recintes, la qual cosa impedeix qualsevol iniciativa particular que tingui interès per a oferir nous serveis de tanatori i crematori. Cal remarcar que els actuals recintes municipals no tenen les condicions ni la superfície suficients per a la implantació d'un crematori i, per tant, en cas de voler oferir aquest servei des del sector públic, s'haurien d'ampliar.

En qualsevol cas, els àmbits escollits com a alternatives per a la implantació de la nova zona on s'admetin usos funeraris ha de complir els següents requeriments:

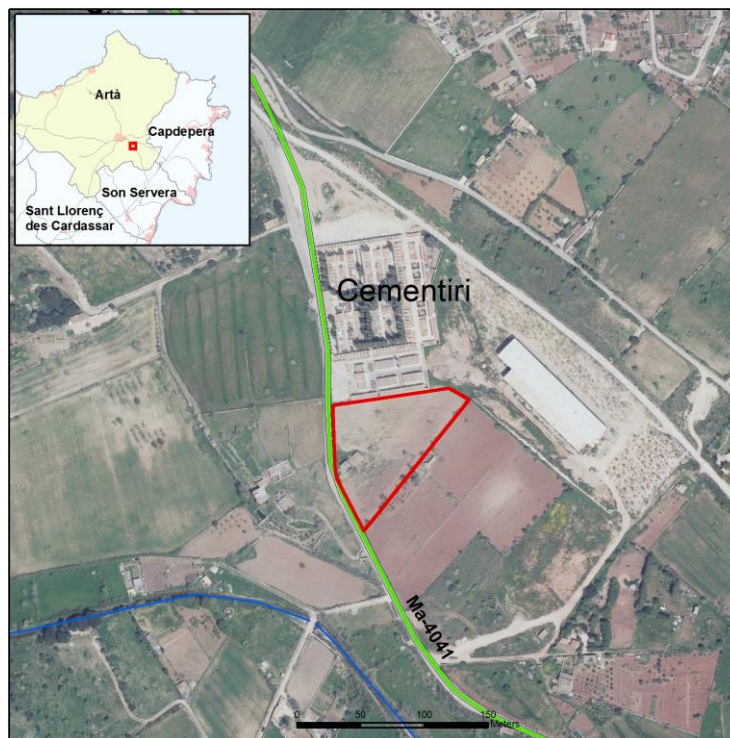
- S'ha de tractar d'una qualificació amb ordenació aïllada. Tal com es desprèn del Decret 11/2018, per a poder implantar qualsevol de les dues instal·lacions funeràries esmentades és necessari que aquestes se situïn en edificis aïllats i d'ús exclusiu per a ús funerari.
- La proximitat als recintes dels cementiris municipals.
- Que no es tracti d'usos residencials. La jurisprudència del Tribunal Suprem ha declarat que no es pot considerar l'activitat de tanatori com a comercial ni compatible amb l'ús residencial, pronunciant-se majoritàriament per l'equiparació amb l'ús industrial a efectes d'emplaçament (STS 20 de maig de 2011). Certament, el Decret 11/2018 únicament admet els usos funeraris en edificis aïllats i d'ús exclusiu, però es considera més pertinent la ubicació d'aquests edificis en un entorn no residencial.

En base a aquests requeriments, s'han avaluat les següents alternatives:

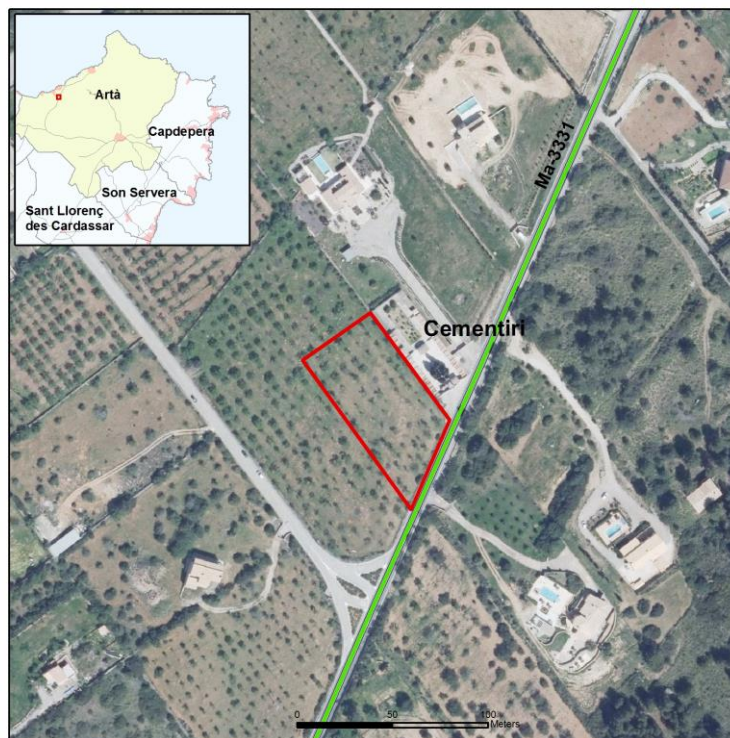
- **Alternativa 0.** Manteniment de la situació actual.
- **Alternativa I.** Ampliació del cementiri municipal d'Artà.
- **Alternativa II.** Ampliació del cementiri municipal de la Colònia Sant Pere.
- **Alternativa III.** Admissió de l'ús funerari en la qualificació AR-IND-1, perquè s'hi puguin establir tanatoris i crematoris. La modificació afectaria la major part del polígon industrial Es Pujols.
- **Alternativa IV.** Admissió de l'ús funerari d'un àmbit més reduït del polígon industrial des Pujols a partir de l'establiment d'una nova qualificació (AR-IND-1F).



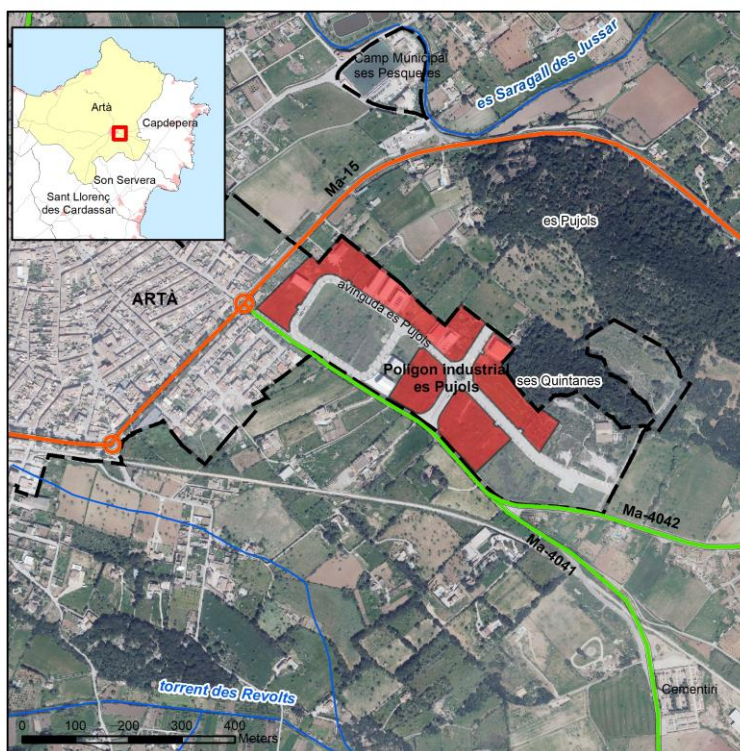
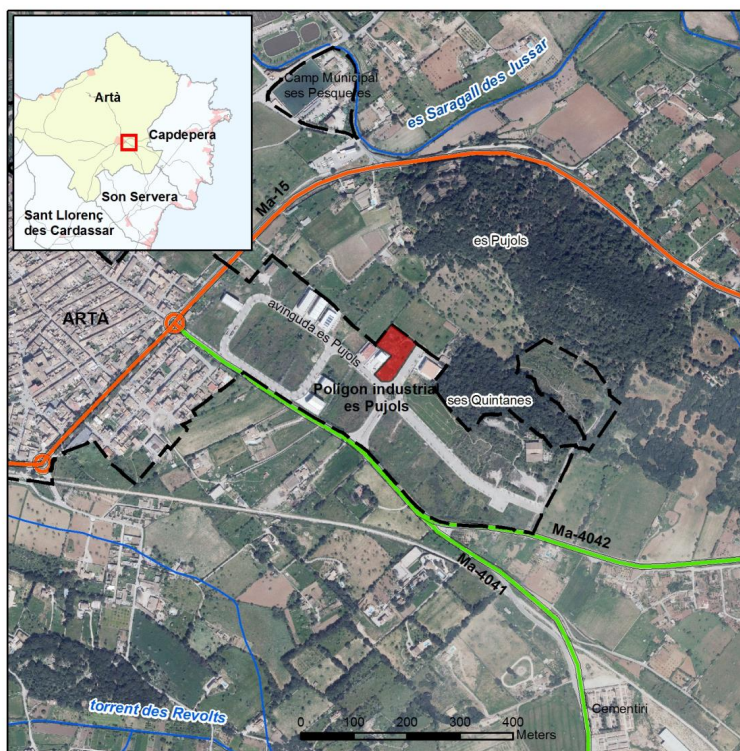
**Alternativa I.** Ampliació del cementiri municipal d'Artà.



**Alternativa II.** Ampliació del cementiri municipal de la Colònia Sant Pere.





**Alternativa III.** Admissió de l'ús funerari en la qualificació AR-IND-1.**Alternativa IV.** Admissió de l'ús funerari en un àmbit reduït del polígon industrial des Pujols a partir de l'establiment d'una nova qualificació (AR-IND-1F).

Per tal d'avaluar l'aptitud de cada una de les alternatives proposades s'han valorat els següents factors:

### **1. Morfologia del terreny i superfície de l'àmbit.**

El manteniment de l'actual situació (alternativa 0) no compta amb les condicions ni la superfície suficients per a la instal·lació de nous serveis de crematori. La resta d'alternatives compten amb característiques topogràfiques adequades i una superfície suficient. No obstant, es considera innecessària l'admissió de l'ús funerari a quasi tota l'extensió del polígon industrial de Es Pujols (alternativa III).

### **2. Afectació a la hidrologia superficial i subterrània.**

Tant els actuals cementiris com els àmbits de les alternatives proposades no es veuen afectats per cap torrent ni per cap àrea de risc per inundacions. No obstant, l'actual cementiri municipal d'Artà (Alternativa 0) se situa en una zona d'alta vulnerabilitat d'aqüífers i el cementiri de la Colònia de Sant Pere (Alternativa II) i gran part del polígon industrial Es Pujols (Alternativa III) presenten una vulnerabilitat moderada. En canvi, els àmbits de l'ampliació del cementiri d'Artà (Alternativa I) i de l'Alternativa IV compten amb una vulnerabilitat baixa per contaminació d'aqüífers. Cal remarcar, però, que el compliment de la normativa aplicable als usos funeraris garanteix que no es produiran afectacions sobre les aigües subterrànies.

### **3. Riscos d'erosió, esllavissada i d'incendi.**

Cap de les alternatives es veu afectada per riscos d'esllavissades o d'incendis. Únicament, l'àmbit de l'Alternativa II es veu afectada per riscos d'erosió.

### **4. Efectes sobre la vegetació i els hàbitats naturals.**

Cap dels àmbits proposats compta amb vegetació natural o hàbitats a protegir. Les ampliacions dels cementiris d'Artà (Alternativa I) i de la Colònia de Sant Pere (Alternativa II) afectarien vegetació arbòria, especialment ametllers, oliveres, ullastres, pins i garrovers. Els àmbits del polígon des Pujols, en canvi, no tenen pràcticament cobertura vegetal, sent pràcticament solars erms.

### **5. Efectes sobre el paisatge i impacte visual.**

Totes les alternatives proposades s'ubiquen en zones amb qualitat paisatgística baixa. No obstant, els actuals cementiris estan situats en un entorn rústic amb un cert interès i les característiques topogràfiques de l'entorn ofereixen una gran intervisibilitat, en totes direccions i des d'una gran distància. Això fa que els possibles efectes d'un nou crematori sobre el paisatge serien menors dins del polígon industrial de Es Pujols, on no hi ha valors estètics a preservar, i on la seva visibilitat seria menor.

### **6. Proximitat al nucli urbà i accessibilitat.**

L'actual cementiri municipal se situa a 1 km aproximadament del nucli principal d'Artà i el de la Colònia de Sant Pere, a uns 11 km. El polígon industrial dels Pujols està en contacte amb el nucli urbà i s'estén fins a uns 800 m de distància. L'àmbit de l'alternativa IV, situat en la zona central del polígon, es troba a 400 m; una distància que podria permetre el seu accés a peu. L'accés per carretera és adequat en totes les alternatives.

### **7. Activitat econòmica.**

La modificació proposada obre les portes a la oferta de nous serveis funeraris pel municipi, que poden generar activitat econòmica i nous llocs de treball. En cas de mantenir-se la situació actual, la demanda d'aquest servei només es podrà satisfer fora del municipi, principalment a Manacor, que és el municipi més proper que disposa de crematori.

**8. Requeriments de privacitat i recolliment.**

La situació dels actuals cementiris, en un entorn rural i a molta distància de qualsevol altra activitat, ofereix unes condicions molt favorables de privacitat i recolliment. A l'àmbit del polígon, aquestes condicions no són tan favorables ja que es tracta d'un entorn on hi trobem altres activitats. No obstant, la proposta de disseny pot oferir les condicions necessàries, tant pel que fa a la solució adoptada en els límits del recinte com en les característiques arquitectòniques.

**9. Efectes sobre la resta d'usos.**

Si bé la presència d'una instal·lació funerària dins del polígon industrial no suposa en cap cas un perjudici objectiu sobre la resta d'activitats, cal tenir en compte que es tracta d'una activitat que genera un recel subjectiu que no es pot menystenir. Per altra banda, l'ampliació del cementiri municipal d'Artà afectaria cultius arbrats de secà.

**10. Serveis oferts a la ciutadania.**

L'admissió d'usos funeraris en un nou àmbit del municipi obre la possibilitat a la implantació d'un crematori que ofereixi serveis funeraris complementaris als de la situació actual, sense haver-se de desplaçar fora del municipi.

ALTERNATIVES	0	I	II	III	IV
1. Morfologia del terreny i superfície de l'àmbit	*	***	***	**	***
2. Afectació a la hidrologia superficial i subterrània	*	***	**	**	***
3. Riscos d'erosió, esllavissada i incendi	***	***	**	***	***
4. Efectes sobre la vegetació i els hàbitats naturals	***	**	**	***	***
5. Efectes sobre el paisatge i impacte visual	**	**	**	***	***
6. Proximitat al nucli urbà i accessibilitat	**	**	*	**	***
7. Activitat econòmica	**	***	***	***	***
8. Requeriments de privacitat i recolliment	***	***	***	**	**
9. Efectes sobre la resta d'usos	***	**	***	**	**
10. Serveis oferts a la ciutadania	*	***	***	***	***
<b>APTITUD</b>	<b>21</b>	<b>26</b>	<b>24</b>	<b>25</b>	<b>28</b>

D'acord amb les variables valorades, l'**Alternativa IV és la més òptima i per tant l'escollida.**

---

Ambientalment les quatre alternatives són adequades. Ara bé, l'alternativa IV compta amb unes condicions òptimes del terreny, sense riscos naturals o de contaminació d'aqüífers i amb molt bona accessibilitat des del nucli urbà, en un àmbit ja alterat urbanísticament, però no consolidat. Això fa que, des d'un punt de vista ambiental, l'impacte sobre la vegetació, sobre el paisatge i sobre les visuals sigui mínim.

Com a punts més febles, l'alternativa escollida pot generar un cert recel subjectiu per part dels propietaris de les parcel·les del voltant del polígon industrial i, inicialment, no proporciona unes condicions tan favorables de privacitat i recolliment com els recintes dels actuals cementiris. No obstant, l'activitat funerària no genera cap perjudici objectiu sobre les activitats del voltant i el disseny de les instal·lacions pot garantir la discreció i els requeriments necessaris tant per usuaris com pel conjunt del polígon industrial.



## 6 MESURES PREVENTIVES I CORRECTORES

### Mesures preventives

Aquest apartat està pensat per a indicar mesures per a prevenir, reduir, eliminar o compensar els efectes ambientals negatius significatius de la modificació.

Com s'ha pogut comprovar, la majoria dels efectes de signe negatiu es donarien igualment si no és dugués a terme la modificació puntual. Això no obstant, es proposen les següents mesures:

Mesures destinades a minvar efectes com el renou, emissions de partícules i pols en l'execució de les obres:

1. S'haurà de triar la maquinària i equips adequats per a cada feina que disposin de sistemes silenciadors i amb nivells baixos de renou i emissions de gasos.
2. El moviment de terres i, sobretot, la circulació de maquinària poden originar l'emissió de quantitats importants de partícules en suspensió cap a l'atmosfera. Es recomana doncs, que en els períodes secs en què aquesta possibilitat augmenta o quan s'observi aquest fenomen, es realitzin regs periòdics dels accessos i esplanades d'obra, sobretot en cas que hi hagi la possibilitat de provocar molèsties a les residències més properes o als usuaris de les vies usats comunament per residents o treballadors de la zona.

Mesures destinades a la minva dels efectes sobre el paisatge i el patrimoni:

3. La disposició dels espais lliures en la parcel·la hauria de facilitar una major integració de les instal·lacions en l'entorn.
4. No es podrà ocupar, ni tan sols temporalment, l'espai delimitat com a jaciment arqueològic.

Mesures destinades a la correcta gestió de residus i a l'estalvi d'energia i aigua:

5. Durant les obres s'ha de fer una correcta gestió dels residus generats, segons el previst a la normativa d'aplicació.
6. Establir un sistema de gestió de l'emmagatzematge i ús de productes, de manera que es minimitzin les quantitats i el temps d'estada dels productes perillosos en les zones de procés i en l'emplaçament en general.
7. Segregar possibles substàncies perilloses, si és possible, dels residus i les aigües residuals que es generen.
8. Establir bones pràctiques de gestió de la neteja i el manteniment dels equips i les instal·lacions.
9. Què els nous equipaments estiguin condicionats per poder fer recollida selectiva.
10. Ús d'espècies autòctones amb baixos requeriments hídrics a les zones enjardinades.
11. Què es prevegin mesures d'estalvi d'energia o d'utilització d'energies alternatives, i de baix consum d'aigua. Estudiar energies poc contaminants i de baix preu i enllumenat de baixa intensitat i consum.



Ha de tenir-se en compte que els projectes crematoris que se'n derivin d'aquest nou ús, necessiten un informe favorable de l'Administració Hidràulica. Han de demostrar que estan, almenys, ubicats en el perímetre de restriccions màximes (10m-250m) dels pous de proveïment urbà.

En darrer lloc, cal fer especial esment a la normativa vigent que s'ha de tenir en compte per aquelles infraestructures planejades que estiguin en relació al nou ús funerari que s'incorpora a una qualificació específica de les normes subsidiàries vigents. Aquestes normatives incorporen requeriments de sistemes de gestió per a projectes de nova construcció de tanatoris i crematoris referents, per exemple, a materials, aigua de consum humà, aigües residuals i de residus:

- a. Decret 11/2018, de 27 d'abril, pel qual es regula l'exercici de la sanitat mortuòria de les Illes Balears.
- b. Reial Decret 140/2003, de 4 de juliol, pel qual s'estableixen els criteris sanitaris de la qualitat de l'aigua de consum humà.
- c. Decret 53/2012, de 6 de juliol, sobre vigilància de les aigües de consum humà de les Illes Balears.
- d. Reial Decret 865/2003, de 4 de juliol, pel qual s'estableixen els criteris higienicosanitaris per a la prevenció i el control de la legionel·losi.
- e. Reial Decret 314/2006, de 17 de març, pel qual s'aprova el Codi Tècnic de l'Edificació.

Així mateix, es recomana seguir els criteris que estableix la *Guía de Consenso sobre sanidad mortuoria* del Ministeri de Sanitat, Consum i Benestar Social.

### **Mesures correctores**

Aquest apartat està pensat per a indicar mesures correctores que ajudin a la implantació de l'ús funerari, i concretament el de crematori, el qual representa un ús singular de privacitat i recolliment. Per això es proposen les següents mesures:

1. Configuració de barreres vegetals amb prou dimensió i frondositat.
2. D'acord amb el que estableix la Llei 34/2007, de 15 de novembre, de qualitat de l'aire i protecció atmosfèrica, els crematoris constitueixen una activitat potencialment contaminant de l'atmosfera (APCA). D'acord amb això, s'han de respectar els valors límit d'emissió establerts, disposar de registre en continu de temperatura de la cambra de combustió, realitzar controls de les seves emissions, aplicar les millores tècniques disponibles i complir els requisits tècnics que li siguin d'aplicació conforme estableix la normativa.

## 7 SEGUIMENT AMBIENTAL DEL PLA

Per a cada mesura proposada al següent quadre s'inclouen diferents camps d'informació: fase on s'ubica la mesura, indicador de realització, es a dir, en què consisteix i quin és el seu objectiu, la freqüència amb la que s'ha de comprovar el seu compliment, el valor límit pel què es considera que no s'estan complint les mesures correctores i l'acció a prendre per compensar el no compliment.

El seguiment de les mesures anteriors s'establirà per les vies habituals en cada cas. S'haurà de vetllar per la correcta adequació a la normativa.

Fase	Mesura	Indicador de realització	Freqüència	Valor límit i accions
1	1. Disseny de les instal·lacions. Integració paisatgística i ambiental	Revisar si el projecte d'obra preveu la integració en l'entorn segons la normativa i aquest document.	Al projecte bàsic i al projecte definitiu	Ajuntament. En el cas de no ser així, s'hauran de prendre les mesures pertinents
2	2. Protecció del confort ambiental diürn	Vigilar els nivells de generació de renous, gasos i pols per part de la maquinària i equips d'obra	Comprovació de maquinària i equips en la planificació de les obres, mesures periòdiques a la fase d'execució.	Límit màxim en dB en zones habitades. Triar la maquinària i equips adequats per a cada feina que disposin de sistemes silenciadors i amb nivells baixos de renou i emissions de gasos
	3. Gestió d'obra	Comprovar que a l'obra s'inclouen les mesures tècniques incorporades als projectes per evitar els efectes negatius	Comprovar la correcte execució del projecte	No es permet l'incompliment del projecte d'obra
	4. Gestió de residus	Vigilar que durant les obres es faci una correcte gestió dels residus generats, segons el previst a la normativa d'aplicació.	Comprovar la correcte execució del projecte	Els valors límit són els que estableix la normativa vigent en la matèria.
3	5. Compliment de mesures per evitar problemes i efectes negatius en fase de funcionament	L'administració competent haurà de fer complir la normativa durant el funcionament de les instal·lacions per evitar problemes ambientals	Segons la legislació existent en la matèria.	No es permet l'incompliment de la normativa legal.

Fase:

1. Projecte d'obra
2. Execució de les d'edificació
3. Funcionament

## 8 CONCLUSIONS

La modificació puntual proposada únicament té com a objecte un canvi en el règim d'usos dins un àmbit del polígon industrial Es Pujols, per a admetre-hi l'ús funerari. En concret, allò que es vol és admetre les instal·lacions de tanatori i crematori, que la normativa sectorial permeten que s'ubiquin fora dels recintes funeraris.

S'ha d'entendre aquesta modificació puntual com una modificació menor, ja que:

- Afecta una petita zona del polígon (AR\_IND\_1F)
- No suposa cap canvi de classificació ni de qualificació;
- No s'alteren els paràmetres d'edificació i d'ubicació en la parcel·la;

Els efectes sobre el medi ambient derivats de la modificació es poden entendre en dos sentits, positius i negatius, per bé que els efectes negatius són molt puntuals i es donarien igualment en cas de mantenir l'ordenació vigent. Aquests efectes són clarament assumibles en vistes dels avantatges de l'actuació plantejada, definida pel seu interès general i la millora de les dotacions.

Atès que els efectes negatius de l'actuació, relacionats principalment amb l'execució de les obres i amb la transformació de terrenys, són poc significatius, afecten un àmbit de reduïda extensió i es veuen compensats pels efectes positius de l'admissió de l'ús funerari, amb la consegüent millora dotacional, es considera oportú **sol·licitar la subjecció de la modificació de les Normes Subsidiàries a avaluació ambiental estratègica simplificada.**

Per l'Equip Redactor



Sgt: **Margalida Mestre Morey**



Sgt: **Aina Soler Crespi**

**Palma, 24 de setembre de 2020**

## ANNEX I FOTOGRÀFIC



**Imatges 1 i 2. El polígon industrial des Pujols des de l'avinguda dels Pujols. S'observa que bona part de les parcel·les encara no es troben ocupades.**