

PROJECTE BÀSIC, D'EXECUCIÓ I ACTIVITAT

I.4. ALTRES REGLAMENTS I DISPOSICIONS

Projecte : Reforma integral d'edifici municipal a la plaça Sant Pere

Tipus : Equipament municipal
Adreça : Carrer de Sant Mateu, 15
Localitat : Colònia de Sant Pere – 07579 Illes Balears
Expedient : -
Data : Desembre 2022

Promotor : Ajuntament d'Artà

Adreça : Plaça de l'Ajuntament
Localitat : Artà – 07570 Illes Balears

Projectista : Marc Strunk Pomar

Adreça : Apartat de Correus nº 18
Localitat : Artà - 07570 Illes Balears
Contacte : 630 262 513 – mstrunk@coaib.es

ÍNDEX

I. MEMÒRIA.....	2
4. ALTRES REGLAMENTS I DISPOSICIONS.....	2
4.1. Decret 145/97 I 20/2007. Condicions i normes d'habitabilitat en els edificis.....	2
4.2. Llei 8/2017. Accessibilitat universal.....	2
4.3. Reial Decret Llei 1/1998 I Reial Decret 346/2011 ordre ITC/1644/2011. Reglament regulador de les infraestructures comunes de telecomunicacions (RD 346/2011)	2
4.4. Decret 59/1994. Control de qualitat en l'edificació, el seu ús i manteniment.....	3
4.5. Reial Decret 842/2002. Reglament electrotècnic de baixa tensió (REBT-02)	3
4.6. Llei 8/2019. Estudi de gestió de residus	10
4.7. Normativa tècnica aplicable en obres d'edificació.....	16

I. MEMÒRIA

4. ALTRES REGLAMENTS I DISPOSICIONS

4.1. Decret 145/97 I 20/2007. Condicions i normes d'habitabilitat en els edificis.

Concepte i Dependència	Superfície Útil (m²)		Diàmetre inscrit (m)		Altura Lliure (m)	
	Proj.	Norm.	Proj.	Norm.	Proj.	Norm.
Nº ocupants : 12						
Ús : Escola						
1. Aula	45,45	-	>1,50	1,50	>2,50	2,40
2. Magatzem	3,55	-	>1,20	1,20	2,50	2,40
3. Lavabo	4,35	-	1,50	1,50	2,50	2,40
4. Distribuïdor	3,15	-	1,50	1,20	2,50	2,40
Total 56,50						

Condicions de seguretat

En l'apartat VI. *Condicions de seguretat* de l'Annex I del referit Decret, es disposa:

'a) Quan la diferència de cota no excedeixi de 6 m, els balcons i les terrasses, així com els buits de finestra l'ampit de la qual tingui una altura sobre el paviment inferior a 1 m, estaran protegits per baranes, plafons o vidre armat o de seguretat, fins a una altura mínima d'1 m des del paviment. Quan la diferència de cotes superi els 6 m, aquests elements hauran d'assegurar la protecció fins a l'altura mínima d'1,10 m des del paviment.

b) En els balcons, terrasses i espais amb desnivells bruscos d'altura superior a 0,55 m, les escales, rampes, etc., s'hauran de protegir per baranes que hauran de tenir una altura mínima d'acord amb el criteri per a les diferències de cota que s'estableix en el punt anterior.'

Condicions del serveis

Es dotarà l'habitatge de les preceptives instal·lacions de:

- Electricitat per a enllumenat i usos domèstics.
- Instal·lació d'aigua freda i calenta en tots els aparells excepte inodor on només s'exigeix l'arribada d'aigua freda.
- Instal·lació d'evacuació d'aigües pluvials (amb evacuació a les calcades de les vies públiques confrontants).
- Instal·lació d'evacuació d'aigües residuals (amb evacuació a la xarxa pública de clavegueram).

4.2. Llei 8/2017. Accessibilitat universal

Es dona compliment en el present projecte mitjançant el compliment dels següents apartats descrits amb anterioritat al "Compliment del CTE":

DB SUA-9 1.1.1, SUA-9 1.1.3, SUA-9 1.2.6, DB SUA ANNEX A i C.
DB SUA 9 1.2.8, DB SUA-9 2.1, DB SUA ANNEX A.
DB SUA-1 4.3, DB SUA ANEXE X.

4.3. Reial Decret Llei 1/1998 I Reial Decret 346/2011 ordre ITC/1644/2011. Reglament regulador de les infraestructures comunes de telecomunicacions (RD 346/2011)

El present projecte està dins l'àmbit d'aplicació del Reglament aprovat pel Reial Decret 346/2011, d'11 de març, pel

qual s'aprova el Reglament regulador de les infraestructures comuns de telecomunicació per a l'accés als serveis de telecomunicació en l'interior de les edificacions, ja que aquest Reglament, en el seu article 3, disposa :

Article 3. Àmbit d'aplicació

Les normes contingudes en aquest reglament, relatives a les infraestructures comuns de telecomunicacions, s'aplicaran :

1. A tots els edificis i conjunts immobiliaris en els que existeixi continuïtat en l'edificació, d'ús residencial o no, i siguin o no de nova construcció, que estiguin acollits, o s'hagin d'acollir, al règim de propietat horitzontal regulat per la Llei 49/1960, de 21 de juliol, sobre Propietat Horitzontal.

Es considera que no ha d'acollir-se al règim de propietat horitzontal, per el que no està dintre del àmbit de l'aplicació del Reial Decret Llei 346/2011.

4.4. Decret 59/1994. Control de qualitat en l'edificació, el seu ús i manteniment

El decret de 12 de maig de la Conserjaria d'Obres Públiques i Ordenació del Territori, referent al Control de Qualitat en la Edificació. Mencionat Decret es superposa parcialment amb les exigències del CTE i a l'espera de la modificació o concreció de l'administració competent, es justifica en la memòria del projecte el compliment del refós Decret i el present Pla de Control de Qualitat fa referència als materials no relacionats en el Decret 59/1994, en particular amb els requisits de control de qualitat indicats en els Documents Bàsics SI (Seguretat en cas d'Incendi), SU (Seguretat d'Utilització) i HE (Estalvi d'Energia).

4.5. Reial Decret 842/2002. Reglament electrotècnic de baixa tensió (REBT-02)

Es poden consultar les fitxes en la següent pàgina.

Unifamiliar

SUBMINISTRAMENTS EN BAIXA TENSIÓ (RD 842/2002 i RD 1053/2014)

INSTAL·LACIÓ INTERIOR: CIRCUITS

CIRCUITS (BT-25)						
ELECTRIFICACIÓ BÀSICA: Circuits obligatoris		Valors màxims Punts/circuit	ELECTRIFICACIÓ ELEVADA: Circuits addicionals (a més dels bàsics)			
			Valors màxims			
			Punts/circuit	Potència/circuit		
C ₁	√ Punts d'il·luminació	30	C ₆	Il·luminació	30	-
C ₂	√ Preses de corrent d'ús general i frigorífic	20	C ₇	Preses de corrent (S _u >160m ² o preses/circuit >20)	20	-
C ₃	√ Cuina i forn	2	C ₈	Previsió calefacció elèctrica.	-	5.750 W
C ₄	√ Rentadora, rentavaixelles i acumulador elèctric	3	C ₉	Previsió condicionament d'aire	-	5.750 W
C ₅	√ Preses de corrent de les cambres de bany i preses auxiliars de la cuina	6	C ₁₀	Assecadora independent	1	-
			C ₁₁	Previsió de sistema d'automatització, gestió tècnica de l'energia i de seguretat	-	2.300 W
			C ₁₂	Previsió de circuits addicionals del tipus C ₃ o C ₄ o del C ₅ quan el nombre de preses > 6	C ₃ → 2 C ₄ → 3 C ₅ → 6	-
			C ₁₃	Recàrrega del vehicle elèctric	1 ⁽³⁾	≤ 9.200 W

PUNTS D'UTILITZACIÓ (BT-25)				
ESTANÇA	CIRCUIT	MECANISMES:	NOMBRE MÍNIM de mecanismes segons	
			Superfície (S) o Longitud (L) estança	amb un MÍNIM de
Accés	C ₁	Polsador timbre	-	1
Vestíbul	C ₁	Punts de llum	-	1
		Interruptor 10 A	-	1
	C ₂	Base 2p+T de 16 A	-	1
Sala d'estar	C ₁	Punts de llum	1 si S ≤ 10 m ² ; 2 si S > 10 m ²	1
		Interruptor 10 A	1 per cada punt de llum obligatori	1
	C ₂	Base 2p+T de 16 A	1 per cada 6 m ² (arrodoniment superior)	3 ⁽⁴⁾
	C ₈	Presa de calefacció	1 si S ≤ 10 m ² ; 2 si S > 10 m ²	1
	C ₉	Presa d'aire condicionat	1 si S ≤ 10 m ² ; 2 si S > 10 m ²	1
Dormitoris	C ₁	Punt de llum	1 si S ≤ 10 m ² ; 2 si S > 10 m ²	1
		Interruptor 10 A	1 per cada punt de llum obligatori	1
	C ₂	Base 2p+T de 16 A	1 per cada 6 m ² (arrodoniment superior)	3 ⁽⁴⁾
	C ₈	Presa de calefacció	-	1
	C ₉	Presa d'aire condicionat	-	1
Banys	C ₁	Punts de llum	-	1
		Interruptor 10 A	-	1
	C ₂	Base 2p+T de 16 A	-	1
	C ₈	Presa de calefacció	-	1
Passadissos o distribuïdors	C ₁	Punts de llum	1 cada 5 m de longitud	1
		Interruptor/commutador 10A	1 a cada accés	1
	C ₂	Base 2p+T de 16 A	1 si L ≤ a 5 m; 2 si L > 5m	1
	C ₈	Presa de calefacció	-	1
Cuina	C ₁	Punts de llum	1 si S ≤ 10 m ² ; 2 si S > 10 m ²	1
		Interruptor 10 A	1 per cada punt de llum obligatori	1
	C ₂	Base 2p+T de 16 A	extractor i frigorífic	2
	C ₃	Base 2p+T de 25 A	cuina i forn	1
	C ₄	Base 2p+T de 16 A	rentadora, rentavaixelles i acumulador	3
	C ₅	Base 2p+T de 16 A	sobre el pla de treball	3 ⁽⁵⁾
	C ₈	Presa de calefacció	-	1
	C ₁₀	Base 2p+T de 16 A	assecadora	1
Terrassa i vestidors	C ₁	Punts de llum	1 si S ≤ 10 m ² ; 2 si S > 10 m ²	1
		Interruptor 10A	1 per cada punt de llum obligatori	1
Garatges unifamiliars i altres	C ₁	Punts de llum	1 si S ≤ 10 m ² ; 2 si S > 10 m ²	1
		Interruptor 10A	1 per cada punt de llum	1
	C ₂	Base 2p+T de 16 A	1 si S ≤ 10 m ² ; 2 si S > 10 m ²	1
Vehicle elèct.	C ₁₃	Base de presa de corrent	-	1

COMPLIMENT EN PROJECTE	
E. Bàsica	E. Elevada
√	
√	
√	
√	
√	
√	
—	√
—	√
√	
√	
√	
—	√
—	√
√	
√	
√	
√	
√	
—	√
—	√
√	
√	
√	
—	√

(3) Podran ser ≤3 quan l'alimentació del circuit C₁₃ sigui trifàsica i s'hi connectin estacions monofàsiques (suposades aquestes d'una potència unitària de 3.680 W)
(4) On es prevegi la instal·lació d'una presa per al receptor de TV, la base corresponent haurà de ser múltiple i es considerarà com una sola base
(5) Es col·locaran fora del volum delimitat pels plans verticals situats a 0,50m de l'aiguera i de la placa de coccio o cuina
E Instal·lacions elèctriques en BT Habitatge unifamiliar Oficina Consultora Tècnica. Col·legi d'Arquitectes de Catalunya juny 2017 2/5

© COAC 2002. COL·LEGI D'ARQUITECTES DE CATALUNYA. Aquest document és per a us exclusiu dels arquitectes col·legiats autoritzats pel COAC. Qualsevol reproducció, transformació, difusió, comunicació o utilització no autoritzada expressament, serà objecte de les accions legals escaients, d'acord amb la legislació sobre propietat intel·lectual. (modificat 2017. Reglament de Productes de la Construcció. Marcatge CE i reacció al foc)

Unifamiliar

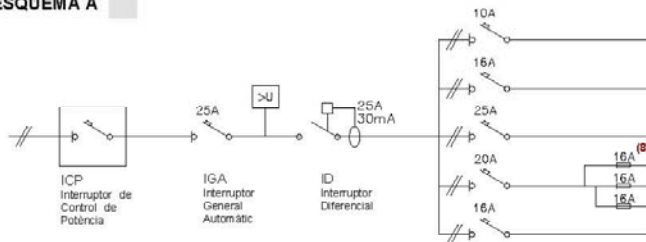
SUBMINISTRAMENTS EN BAIXA TENSIÓ (RD 842/2002 i RD 1053/2014)

ESQUEMES UNIFILARS TIPUS

- Tant per a l'electrificació bàsica com per a l'elevada es col·locarà, com a mínim, un interruptor diferencial de 30mA, per cada 5 circuits instal·lats. En el cas de que el circuit C₂ es desdobl en una línia independent per a cada aparell, s'accepta la instal·lació d'un únic diferencial encara que el nombre de circuits sigui més gran de 5.
- Al circuit C₁₃ es col·locarà un interruptor diferencial exclusiu per a ell de 30mA
- Els circuits C₁ i C₂ es poden desdobl sense tenir que passar a electrificació elevada sempre i quan no es superin els màxims admissibles (30 per a C₁ i 20 per a C₂).

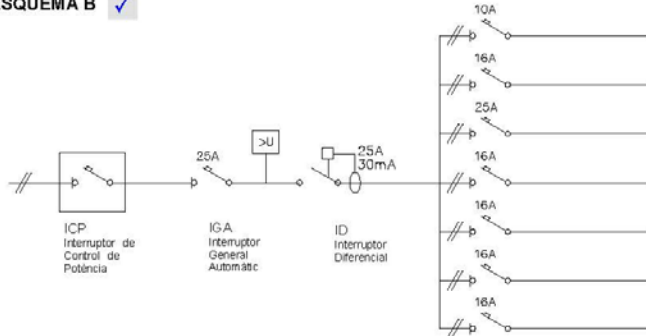
✓ ELECTRIFICACIÓ BÀSICA TIPUS

ESQUEMA A



CIRCUITS	Conductor ⁽⁶⁾ s ≥ (mm ²)	Ø tub (mm)	nombre punts ≤	Long. ≤ (m)	
C ₁	Il·luminació	2x1,5+1,5 ⁽⁷⁾	16	30	28,9
C ₂	Preses generals	2x2,5+2,5	20	20	30,1
C ₃	Cuina i fom	2x6+6	25	2	46,3
C ₄	Rentavaixelles rentadora i termo elèctric	2x4+4	20	3	38,6
C ₅	Bany i cuina	2x2,5+2,5	20	6	30,1

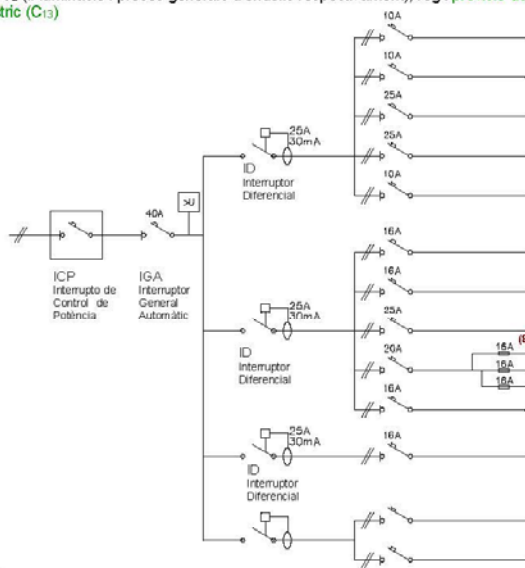
ESQUEMA B ✓



CIRCUITS	Conductor ⁽⁶⁾ s ≥ (mm ²)	Ø tub (mm)	nombre punts ≤	Long. ≤ (m)	
C ₁	Il·luminació	2x1,5+1,5 ⁽⁷⁾	16	30	28,9
C ₂	Preses generals	2x2,5+2,5	20	20	30,1
C ₃	Cuina i fom	2x6+6	25	2	46,3
C ₄	Rentadora	2x2,5+2,5	20	1	30,1
C ₄	Rentavaixelles	2x2,5+2,5	20	1	30,1
C ₄	Acumulador elèctric	2x2,5+2,5	20	1	30,1
C ₅	Bany i cuina	2x2,5+2,5	20	6	30,1

ELECTRIFICACIÓ ELEVADA

Exemple:
 Habitatge amb calefacció elèctrica o aire condicionat, i necessitat de desdoblament dels circuits C₁ i C₂ (il·luminació i preses generals d'endolls respectivament), reg i previsió de vehicle elèctric (C₁₃)



CIRCUITS	Conductor ⁽⁶⁾ s ≥ (mm ²)	Ø tub (mm)	nombre punts ≤	Long. ≤ (m)	
C ₁	Il·luminació	2x1,5+1,5 ⁽⁷⁾	16	30	28,9
C ₆	Il·luminació	2x1,5+1,5 ⁽⁷⁾	16	30	28,9
C _{8,9}	Calefacció / Aire condicionat	2x6+6	25	pot. màx 5.750W	46,3
C _{8,9}	Calefacció / Aire condicionat	2x6+6	25	pot. màx 5.750W	46,3
C _{1,1}	Gestió	2x1,5+1,5 ⁽⁷⁾	16	pot. màx 2.300W	28,9

C ₂	Preses grals.	2x2,5+2,5	20	20	30,1
C ₇	Preses grals.	2x2,5+2,5	20	20	30,1
C ₃	Cuina i fom	2x6+6	25	2	46,3
C ₄	Rentavaixelles rentadora i termo elèctric	2x4+4	20	3	38,6
C ₅	Bany i cuina	2x2,5+2,5	20	6	30,1

C ₁₃	Vehicle elèct.	2x2,5+2,5	20	1	50
-----------------	----------------	-----------	----	---	----

C ₇	Reg Jardi				
C ₂					

> U Protector contra sobretensions: quan es faci necessària la protecció contra sobretensions permanents i/o transitòries aquest es col·locarà entre IGA i ID. Algunes companyies subministradores –entre elles FECSA ENDESA- exigeixen, en qualsevol cas, la protecció contra sobretensions permanents. Així mateix les instal·lacions de recàrrega de VE n'hauran de disposar (ITC-BT 52).

(6) Per al càlcul de la secció (s) dels circuits s'ha considerat dos conductors i Terra amb aïllament de PVC sota tub, segons ITC-BT 19 **(7)** El conductor de protecció serà de 2,5 mm² si no forma part de la canalització d'alimentació i disposa de protecció mecànica (ITC-BT 19) **(8)** Els fusibles del desdoblament del circuit C₄ es poden substituir per magnetotèrmics

© COAC 2002 COL·LEGI D'ARQUITECTES DE CATALUNYA. Aquest document és per a ús exclusiu dels arquitectes col·legiats autoritzats pel COAC. Qualsevol reproducció, transmissió, difusió, comunicació o utilització no autoritzada expressament, serà objecte de les accions legals escaients, d'acord amb la legislació sobre propietat intel·lectual. (modificat 2017. Reglament de Productes de la Construcció: Marcatge CE i reacció al foc 6)

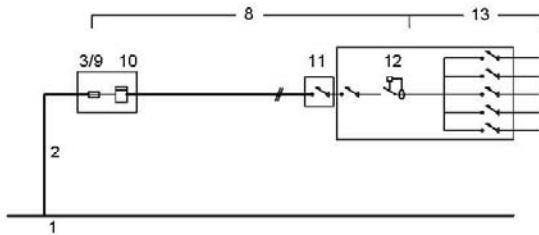
Unifamiliar

SUBMINISTRAMENTS EN BAIXA TENSIÓ (RD 842/2002 i RD 1053/2014)

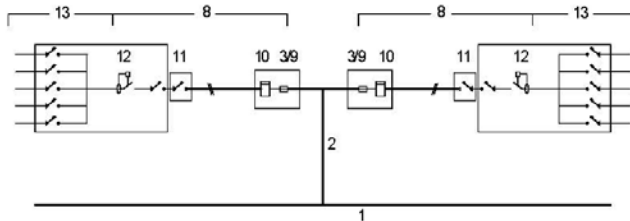
CARACTERÍSTIQUES DE LES INSTAL·LACIONS I PREVISIÓ D'ESPAIS

CARACTERÍSTIQUES DE LES INSTAL·LACIONS ELÈCTRIQUES

UN ÚNIC USUARI ✓



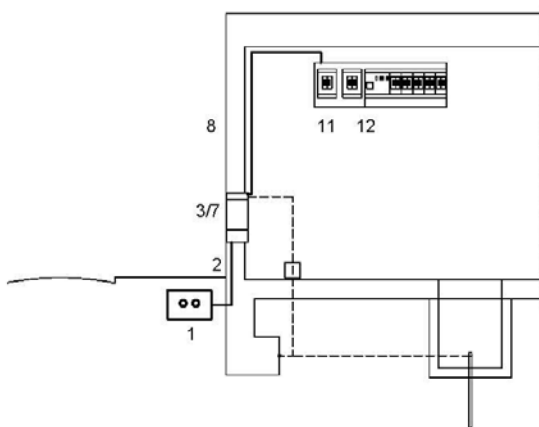
DOS USUARIS ALIMENTATS DES D'UN MATEIX PUNT



1	XARXA DE SUBMINISTRAMENT
2	ESCOMESA (Consultar amb l'empresa de serveis) (BT 07 i BT 11) Conductors Aïllament $\geq 0,6 / 1 \text{ kV}$ Secció mínima $\geq 6\text{mm}^2$ (Cu); $\geq 16\text{mm}^2$ (Al)
8	DERIVACIÓ INDIVIDUAL (DI) (muntat) (BT 15) Conductors Aïllament: Unipolars 450/750V entubat Multipolars 0,6/1kV Trams soterrats 0,6/1kV entubat Secció mínima: F, N i T $\geq 6\text{mm}^2$ (Cu) Fil de comandament $\geq 1,5\text{mm}^2$ (9) Classe de reacció al foc min.: C _{ca} -s1b-d1.a1
3/9	FUSIBLE DE SEGURETAT (BT 16) Al no existir la Línia General d'Alimentació el fusible de la Caixa General de protecció (3) coincideix amb el fusible de seguretat (9)
10	COMPTADORS (BT 16)
11	INTERRUPTOR DE CONTROL DE POTÈNCIA (ICP) (BT 17) Intensitat En funció del tipus de subministrament i tarifa a aplicar, segons contractació
12	DISPOSITIUS GENERALS DE COMANDAMENT I PROTECCIÓ (BT 17) - Interruptor General Automàtic (IGA) Intensitat $\geq 25\text{A}$ Accionament manual - Interruptor Diferencial (ID) Intensitat diferencial màx. 30mA 1 unitat / 5 circuits interiors - Interruptors Omnipolars Magnetotèrmics Per a cada un dels circuits interiors
13	INSTAL·LACIÓ INTERIOR (BT 25) Conductors Aïllament 450/750V Secció mínima segons circuit (Veure pàg. 3) Conductors aïllats en l'interior de buits de la construcció → cables reacció al foc min.: E _{ca}
14	INSTAL·LACIÓ DE POSTA A TERRA (BT 18 i BT 26)

(9) Només quan el comptador no incorpori la funció de telegestió (funció que admet l'aplicació de diferents tarifes i conseqüentment no es fa necessari el fil de comandament)

PREVISIÓ D'ESPAIS PER AL PAS DE LES INSTAL·LACIONS ELÈCTRIQUES



1	XARXA DE DISTRIBUCIÓ (BT-06 i BT-07)
2	ESCOMESA (BT-11) Passarà per zones de domini públic o creant servitud de pas (consultar amb l'empresa de serveis)
3/7	CAIXA DE PROTECCIÓ I MESURA (CGP) (BT-13) - No s'admet en muntatge superficial - Ninox en paret (mesures $\approx 55 \times 50 \times 20 \text{ cm}$) - Alçada de lectura dels equips entre 0,70 i 1,80m
8	DERIVACIÓ INDIVIDUAL (DI) (BT-15) Col·locació Conductors aïllats en: - tubs encastats, soterrats o en muntatge superficial $D_{ext} \geq 32\text{mm}$ Permetrà l'ampliació de la secció dels conductors en un 100%. - Canal protector: Permetrà l'ampliació de la secció dels conductors en un 100%. - a l'interior de conductes tancats d'obra de fabrica.
11	CAIXA PER A L'INTERRUPTOR DE CONTROL DE POTÈNCIA (BT-17) Col·locació Immediatament abans dels altres dispositius generals de comandament i protecció, en compartiment independent i precintable. Aquesta caixa es podrà col·locar en el mateix Quadre de l'habitatge
12	DISPOSITIUS GENERALS DE COMANDAMENT I PROTECCIÓ (BT-17) Col·locació: Al costat de la porta d'entrada entre 1,40m i 2,00m d'alçada.

ALTRES DISPOSICIONS I DISPOSICIONS

PROJECTE BÀSIC, D'EXECUCIÓ I D'ACTIVITAT

REFORMA INTEGRAL D'EDIFICI MUNICIPAL A LA PLAÇA SANT PERE

Carrer de Sant Mateu, 15. Colònia de Sant Pere – 07579 Illes Balears

Desembre de 2022

Marc Strunk Pomar, arquitecte

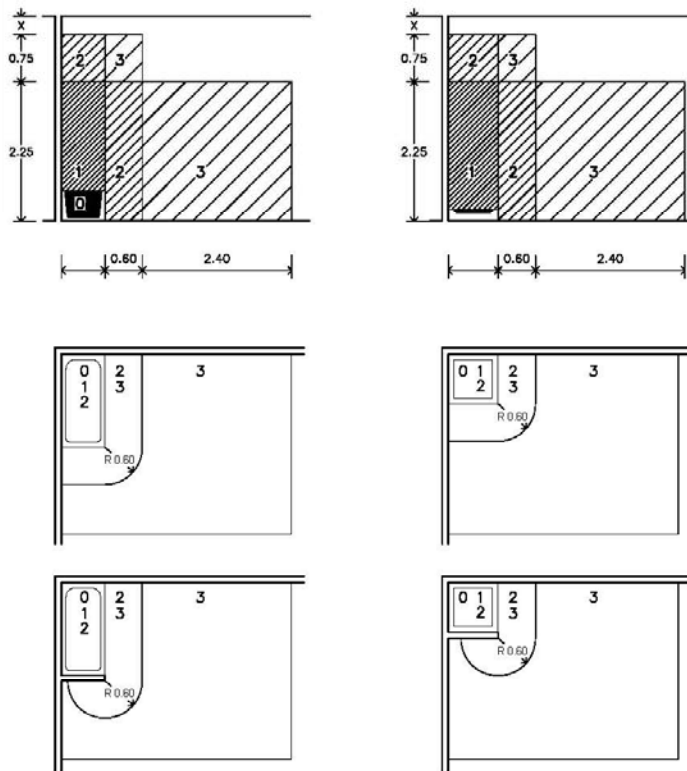
Pàgina : 8 de 30

Unifamiliar

SUBMINISTRAMENTS EN BAIXA TENSIÓ (RD 842/2002 i RD 1053/2014)

CARACTERÍSTIQUES DE LES INSTAL·LACIONS I PREVISIÓ D'ESPAIS

13 INSTAL·LACIÓ INTERIOR DE L'HABITATGE : VOLUMS DE PROTECCIÓ EN LOCALS DE BANYS I DUTXES (BT-27)



Als locals que contenen banys o dutxes es contemplen quatre volums amb diferent grau de protecció.
 El grau de protecció es classifica en funció de l'alçada del volum.

Els cel-rasos i mampares no es consideren barreres a efectes de separació entre volums.

VOLUM 0

Compreu el volum de l'interior de la banyera o dutxa.

VOLUM 1

Limitat per - El pla horitzontal superior al volum 0 i el pla horitzontal situat a 2,25m per sobre del terra

El volum 1 també comprèn qualsevol espai per sota de la banyera o dutxa que sigui accessible sense l'ús d'un estri.

VOLUM 2

Limitat per - El pla vertical exterior al volum 1 i el pla vertical paral·lel situat a una distància de 0,60m
 - El terra i el pla horitzontal situat a 2,25m per damunt del terra

Quan l'alçada del sostre excedeixi de 2,25m per damunt del terra, l'espai comprès entre el volum 1 i el sostre o fins a una alçada de 3m per sobre del terra es considerarà volum 2.

VOLUM 3

Limitat per - El pla vertical exterior al volum 2 i el pla vertical paral·lel situat a una distància de 240m d'aquest
 - El terra i el pla horitzontal situat a 2,25m per sobre del terra

Quan l'alçada del sostre excedeixi de 2,25m per sobre del terra, l'espai comprès entre el volum 2 i el sostre o fins a una alçada de 3m per sobre del terra es considerarà volum 3.

El volum 3 també comprèn qualsevol espai per sota de la banyera o dutxa que sigui accessible mitjançant l'ús d'un estri, sempre que, el tancament del volum garanteixi una protecció com a mínim IP-X4.

(Aquesta classificació no és aplicable a l'espai situat per sota de les banyeres d'hidromassatge i cabines)

UBICACIÓ DELS MECANISMES I APARELLS EN ELS DIFERENTS VOLUMS DE PROTECCIÓ EN ELS LOCALS DE BANYS I DUTXES (BT-27)

VOLUM 0	Mecanismes Altres aparells fixos	No permesa Aparells adequats a les condicions d'aquest volum i que només poden ser instal·lats en ell.
VOLUM 1	Mecanismes Altres aparells fixos	No permesa, excepte interruptors de circuits de molt baixa tensió, MBTS, alimentats a una tensió nominal de 12V de valor eficaç en alterna o de 30V en continua, estant la font d'alimentació instal·lada fora dels volums 0, 1 i 2. Aparells alimentats a MBTS (12V ca o 30V cc) Escalfadors d'aigua, bombes de dutxa i equip elèctric per a banyeres d'hidromassatge que compleixin amb la seva norma aplicable, si la seva alimentació està protegida addicionalment amb un dispositiu de protecció de corrent diferencial de valor ≤ 30 mA, segons la norma UNE 20.460-4-41
VOLUM 2	Mecanismes Altres aparells fixos	No permesa, excepte interruptors o bases de circuits MBTS la font d'alimentació dels quals estigui instal·lada fora dels volums 0,1 i 2. Es permet també la instal·lació de blocs d'alimentació d'afaitadores que compleixin amb UNE-EN 60.742 o UNE-EN 61558-2-5 Tots els pimesos per al volum 1 Lluminàries, ventiladors, calefactores, i unitats mòbils per a banyeres d'hidromassatge que compleixin amb la seva norma aplicable, si la seva alimentació està protegida addicionalment amb un dispositiu de protecció de corrent diferencial de valor no superior als 30 mA segons norma UNE 20.460-4-41
VOLUM 3	Mecanismes Altres aparells fixos	Es permeten les bases només si estan protegides o bé per un transformador d'aïllament, o per MBTS o per un interruptor automàtic de l'alimentació amb un dispositiu de protecció per corrent diferencial de valor no superior a 30 mA, tots ells segons els requisits de la norma UNE 20.460-4-41 Es permeten els aparells només si estan protegits per un transformador d'aïllament; o per MBTS; o per un dispositiu de protecció de corrent diferencial de valor no superior als 30 mA, tots ells segons els requisits de la norma UNE 20.460-4-41

4.6. Llei 8/2019. Estudi de gestió de residus

ÍNDEX

1. Antecedents
 - 1.1. Normativa d'aplicació
2. Estudi de gestió de residus
 - 2.1. Estimació de la quantitat de residus a generar en obra
 - 2.1.1. Inventari de residus perillosos
 - 2.2. Mesures de prevenció de residus
 - 2.3. Operacions de reutilització, valoració o eliminació a que es destinaran els residus generats en obra
 - 2.4. Mesures de separació de residus en obra
 - 2.5. Instal·lacions previstes en obra per a l'emmagatzematge, maneig, separació i altres operacions de gestió de residus
 - 2.6. Prescripcions tècniques
 - 2.7. Valoració del cost previst de gestió de residus
3. Consideracions finals
Annexos :
 - 3.1. Plànols de les instal·lacions previstes per a l'emmagatzematge, maneig, separació i, si escau, altres operacions de gestió dels residus de construcció i demolició dins de l'obra.
 - 3.2. Fitxa de quantificació i valoració del cost previst de la gestió dels residus.valoració del cost previst de la gestió dels residus.

1. ANTECEDENTS

1.1. NORMATIVA D'APLICACIÓ

Aquest document es redacta en compliment del que es disposa en:

- L'article 52 de la Llei 8/2019, de 19 de febrer, de Residus i sòls contaminats de les Illes Balears (BOIB Núm.23 de 21/02/2019).
- Els apartats 1.a) i 1.b) de l'article 4 del Reial decret 105/2008 d'1 de febrer del Ministeri de la Presidència, pel qual es regula la producció i gestió de residus de demolició i construcció (BOE Núm. 38 de 13/02/08).

També resulten d'aplicació:

- a. Per a l'**illa de Mallorca** les exigències derivades de l'articulat del Pla Director Sectorial per a la Gestió dels Residus de Construcció de l'Illa de Mallorca (BOIB Núm. 141 de 23/11/02).
- b. Per a l'**illa de Menorca** les exigències derivades de l'articulat del Pla Director Sectorial per a la Gestió dels Residus no perillosos de la Menorca (BOIB Núm. 109 de 03/08/06).
- c. Les **illes d'Eivissa i Formentera** no disposen d'un Pla Director Sectorial per a la Gestió de Residus de construcció. No obstant això, si tenen instal·lacions autoritzades per a la gestió de residus.

En conseqüència, en el cas de l'illa de Mallorca i de l'illa de Menorca, per a donar resposta a les determinacions de totes dues normes, harmonitzant el seu compliment, i per a respectar les exigències del procediment administratiu corresponent a la gestió dels Residus RCD's en els diferents centres de transferència i pretractament, zones d'emmagatzematge temporal, plantes de tractament, centres de valoració i/ o eliminació, de l'empresa o empreses autoritzades de gestió i tractament dels citats residus, a continuació es desenvolupen els aspectes relatius a les exigències dels apartats 1.a) i 1.b) de l'article 4 del RD 105/2008, tot això sense perjudici que, de forma complementària, hagin d'aportar-se igualment les fitxes de càlcul de volum i caracterització de residus, derivades de l'aplicació dels seus respectius Plans Directores Sectorials.

2. ESTUDI DE GESTIÓ DE RESIDUS

2.1. ESTIMACIÓ DE LA QUANTITAT DE RESIDUS A GENERAR EN OBRA

La quantificació específica de residus, d'acord amb el Pla Sectorial i amb la caracterització que s'especifica a continuació, s'adjunta en l'Annex 4.2 del present Estudi de gestió de residus.

A continuació, es relaciona la caracterització que s'ha realitzat a partir de l'apartat 17 de la Llista Europea de residus, amb algunes observacions i puntualitzacions:

17/01: *Formigó/ Maó/ Teules i materials ceràmics.*

17/02: *Fusta / Vidre / Plàstic.*

17/03: *Mescles bituminoses, quitrà d'hulla o altres productes amb quitrà*

17/04: *Metalls (fins i tot els seus aliatges).*

17/05: *Terres, pedres i llims.*

Els materials naturals de construcció i demolició tals com terres, argiles, llims, sorres, graves o pedres estan regulats per l'Ordre APM/1007/2017, de 10 d'octubre, sobre normes generals de valorització de materials naturals excavats per a la seva utilització en operacions de farciment i obres diferents a aquelles en les quals es van generar.

Per a les illes de Mallorca i Menorca ha d'assenyalar-se que prèvia conformitat de la Direcció Facultativa de les obres, la totalitat o una part dels mateixos pot destinar-se a restauració de pedreres segons el procediment establert en el Pla Director Insular de Gestió de Residus RCD's.

17/06 *Materials d'aïllament i materials de construcció que contenen amiant.*

17/08 *Materials de construcció a base de guix.*

17/09 *Altres residus de construcció i demolició.*

2.2.1. INVENTARI DE RESIDUS PERILLOSOS

Quant a la producció de residus perillosos ha de manifestar-se que en principi en aquesta obra no està prevista la seva producció. No obstant això, si durant el desenvolupament de la mateixa es produïssin tals residus, en el seu moment haurà de realitzar-se el corresponent inventari d'aquests, classificant-los segons els subapartats corresponents de les categories de l'ordre MAM/304/2002 17/01, 17/02, 17/03, 17/04, 17/05, 17/06, 17/08 i 17/09, que venen senyalitzats amb *.

A continuació, es relaciona l'inventari realitzat a partir de l'apartat 17 de la Llista Europea de Residus:

- 17 01 06* Mescles, o fraccions separades, de formigó, maons, teules i materials ceràmics que contenen substàncies perilloses.
- 17 02 04* Vidre, plàstic i fusta que contenen substàncies perilloses o estan contaminats per elles.
- 17 03 01* Mescles bituminoses que contenen quitrà d'hulla.
- 17 03 03* Quitrà d'hulla i productes amb quitrà.
- 17 04 09* Residus metàl·lics contaminats amb substàncies perilloses.
- 17 04 10* Cables que contenen hidrocarburs, quitrà d'hulla i altres substàncies perilloses.
- 17 05 03* Terra i pedres que contenen substàncies perilloses.
- 17 05 05* Llots de drenatge que contenen substàncies perilloses.
- 17 05 07* Balast de vies fèrries que conté substàncies perilloses.
- 17 06 01* Materials d'aïllament que contenen amiant.
- 17 06 03* Altres materials d'aïllament que consisteixen en substàncies perilloses o contenen aquestes substàncies.
- 17 06 05* Materials de construcció que contenen amiant.
- 17 08 01* Materials de construcció a base de guix contaminats amb substàncies perilloses.
- 17 09 01* Residus de construcció i demolició que contenen mercuri.
- 17 09 02* Residus de construcció i demolició que contenen PCB.
- 17 09 03* Altres residus de construcció i demolició (inclosos els residus barrejats) que contenen substàncies perilloses.

2.2. MESURES DE PREVENCIÓ DE RESIDUS

Han de considerar-se en aquest apartat tot el conjunt de mesures destinades a evitar la generació de residus o aconseguir la seva reducció; i també la de la quantitat de substàncies perilloses o contaminants presents en ells. Tals mesures bàsicament tendeixen a aconseguir la minimització en origen, que comprèn totes aquelles actuacions preventives a realitzar en obra, per a reduir al màxim la producció de residus.

En relació a aquest tema, ha d'assenyalar-se que la política preventiva a considerar en aquest cas ha de fonamentarse bàsicament en les directrius que segueixen:

- o Adequada organització de l'obra, amb un ordenat control i previsió dels diferents subministraments d'aquesta, per a evitar la presència d'un volum excessiu de materials sobrants, derivats d'una política de compres maximalista.
- o Coordinació, supervisió i control dels treballs dels operaris dels diferents oficis i industrials que participin en l'obra, especialment en casos d'obra de paleta tradicional, per a evitar que la falta de comunicació entre els mateixos pugui provocar increments indesitjats en la producció de residus.
- o Utilització en l'obra d'elements constructius fàcilment desmuntables, substituïbles o reutilitzables.
- o Prioritat d'ús d'aquells materials, productes, instal·lacions i components diversos, l'ocupació dels quals produeixi menors quantitats de residus.
- o Utilització en la construcció de materials que arribin a obra amb un alt grau de transformació en components i semi-productes, necessitant un mínim de manipulacions a peu d'obra.
- o Construir amb mitjans auxiliars de vida útil llarga, o que quedin incorporats a l'obra de forma definitiva
- o Ús de materials reciclats i de reutilització, en farciments, sub-bases de fermes, terraplens, àrids per a elements de formigó no estructural, etc.
- o En el cas de realitzar-se per part del promotor diverses obres alhora, organitzar-les de manera que el material auxiliar sobrant d'una d'elles, pugui emprar-se simultàniament en les altres.
- o Devolució als fabricants dels materials procedents dels embalatges dels productes emprats que puguin ser objecte de reutilització (especialment en el cas de subministraments paletitzats)

2.3. OPERACIONS DE REUTILITZACIÓ, VALORACIÓ O ELIMINACIÓ A QUE ES DESTINARAN ELS RESIDUS GENERATS EN OBRA

D'acord amb el llistat d'actuacions que figura en l'Annex 1 de l'Ordre MAM/304/2002 i de les definicions que s'inclouen en el Pla Director de Gestió de Residus de Mallorca i el Pla Director de Gestió de Residus de Menorca, ha d'indicar-se que les operacions de gestió de residus objecte del present projecte corresponen als següents criteris:

REUTILITZACIÓ: Considerant aquest concepte en el sentit de l'ús d'un producte utilitzat per a la mateixa finalitat per al qual va ser dissenyat originàriament. Ha d'indicar-se que en els casos que contemplin l'enderrocament

d'edificacions, es podran utilitzar en la mateixa obra els materials de recuperació que resultin adequats a la pròpia naturalesa d'aquesta, sempre que aquests compleixin les exigències establertes en els diferents DB's del Codi Tècnic d'Edificació i altres normes, reglaments i instruccions d'aplicació obligatòria.

D'altra banda, ha d'informar-se igualment que, encara que directament no s'hagin d'incloure en aquest estudi, si resulta necessari, es reutilitzarà una part dels productes no contaminats procedents d'excavació en la formació d'anivellaments, farciments i terraplenats de l'obra.

Quant a la resta de productes que puguin ser objecte de posterior reutilització i que no s'hagin d'emprar en l'obra, es podrà optar entre el seu lliurament al gestor responsable del tractament general del servei públic insularitzat, o la seva adjudicació a empreses especialitzades en la venda de productes usats o reciclats, tot això per a la seva posterior reutilització.

VALORACIÓ: S'inclouen en aquest apartat els procediments que permetin l'aprofitament dels recursos continguts en els residus, sense posar en perill la salut humana i sense utilitzar mètodes que puguin causar perjudicis al medi ambient.

En principi, s'ha considerat que en la mateixa obra, per mitjà d'un tractament de triatge i matxucat previ, es pugui procedir a la valoració d'una part dels residus inerts no perillosos, per a utilitzar-los si es considera convenient, en l'execució de farciments, massissats i formació de sub-bases de diferents components constructius.

Per a la resta de residus ha d'assenyalar-se que, segons la part B) del citat Annex, en aquest cas bàsicament es consideren les operacions dels grups R-1, R-4, R-5, R-10, R-11, per mitjà de les actuacions de separació, tractament i valoració a desenvolupar en els diferents centres de transferència i pretractament, zones d'emmagatzematge temporal, plantes de tractament, centres de valoració i/o eliminació, de l'empresa o empreses autoritzades per a la gestió de residus.

Les operacions de valoració i reciclatge a realitzar per aquest gestor s'orientaran bàsicament a l'obtenció dels següents elements: àrids reciclats (ecograva); productes valoritzables (metalls, plàstics, fustes, vidres, asfalts, etc.) i productes no valoritzables

ELIMINACIÓ: Aquest apartat correspon als procediments d'abocament de residus o bé a la seva destrucció, no havent-se previst aquest tipus d'actuacions en el propi àmbit de la mateixa obra.

De forma general ha d'assenyalar-se que, segons la part A) del citat Annex, en aquest cas es consideraran les operacions dels grups D-1, D-12 i D-13, a desenvolupar en les instal·lacions de l'empresa o empreses autoritzades o, si escau, en abocadors autoritzats, per a la part de productes no valoritzables que resulti finalment dels processos de valorització.

2.4. MESURES DE SEPARACIÓ DE RESIDUS EN OBRA

D'acord amb les determinacions de les normatives citades, i per a donar compliment de forma genèrica a les exigències d'aquestes, ha d'indicar-se que les mesures de separació a considerar en l'obra són les que segueixen:

- I) En primer lloc, separació dels residus produïts en els dos grups generals que segueixen:
 - Residus perillosos
 - Residus no perillosos
- II) Quan es prevegi la producció de més de 5 m³ de residus no perillosos, aquests al seu torn hauran de separar-se en les dues fraccions que segueixen:
 - Residus inerts: S'inclouran en aquest apartat les restes corresponents a materials ceràmics, formigó, petris i similars.
 - Resta de residus no perillosos: S'inclouran en aquest apartat la resta d'aquests tipus de residus, o sigui envasos de qualsevol tipus, restes metàl·liques, fustes, plàstics i similars, etc.

D'altra banda, totes aquestes restes hauran de separar-se, a més de forma individualitzada, en forma de fraccions independents, quan per a cadascuna d'elles, la quantitat prevista de generació per al total de l'obra, superi les quantitats que es relacionen seguidament:

- Formigó: 80 Tones
- Maons, teules, ceràmics: 40 Tones
- Metall: 2 Tones
- Fusta: 1 Tona
- Vidre: 1 Tona
- Plàstic: 0,50 Tones
- Paper i cartró: 0,50 Tones

No obstant això, quan per raons d'espai físic en l'obra o per les pròpies característiques d'aquestes, no resulti tècnicament viable efectuar aquesta separació en origen, el posseïdor dels residus (constructor,

- subcontractista, o treballador autònom), previ acord amb el productor d'aquests, encomanarà aquesta separació, en fraccions individualitzades, a un gestor autoritzat de residus en instal·lació externa de l'obra.
- III) En referència als residus perillosos, ha d'assenyalar-se, tal com s'ha indicat amb anterioritat, que en cas de produir-se en obra, hauran de classificar-se adequadament, separant-se de la resta de residus, evitant la mescla entre ells i/o amb altres productes no perillosos. En aquest supòsit, com a actuació addicional, haurà d'efectuar-se el corresponent inventari dels residus perillosos o contaminants realment generats.
- IV) Quant als materials rocósos o terris no contaminats procedents d'excavacions, ha d'assenyalar-se a manera informativa que una part dels mateixos se separarà per a la seva posterior ocupació en la formació d'anivellaments, farciments i terraplens de la mateixa obra, en tant que la resta de materials es retirarà d'aquesta amb destinació al punt de dipòsit autoritzat per a posterior reutilització, o per a la restauració de pedreres, prèvia autorització expressa de la Direcció Facultativa de les obres.

2.5. INSTAL·LACIONS PREVISTES EN OBRA PER A L'EMMAGATZEMATGE, MANEIG, SEPARACIÓ I ALTRES OPERACIONS DE GESTIÓ DE RESIDUS

S'adjunten en l'annex del present estudi plànols de les instal·lacions previstes per a l'emmagatzematge, maneig, separació i, si escau, altres operacions de gestió dels residus de construcció i demolició dins de l'obra.

Sobre aquest tema, ha d'indicar-se que, per a la realització d'aquestes operacions, s'han de considerar bàsicament els elements que segueixen:

- Baixant d'enderrocs (en els casos que procedeixi)
- Zona, dipòsit i/o contenidor per a rentada de canaletes i/o cubetes de formigó
- Contenedors de capacitat mínima 4,5 m³, que quan se situïn en espais no tancats i/o controlats, hauran d'anar proveïts de tapa per a evitar abocaments incontrolats. Els citats contenidors s'hauran de destinar als usos que segueixen:
 - 1 unitat per a residus perillosos.
 - 1 unitat per a part inerta de residus no perillosos.
 - 1 unitat per a part restant de residus no perillosos.
- Espai per a emmagatzematge de materials de recuperació, terres a reutilitzar i altres materials reciclats

Per a les possibles operacions de reutilització es disposarà, si escau, d'una màquina matxucadora mòbil per a valoració i posterior reutilització en obra de part dels productes inerts produïts en aquesta.

VEURE ANNEX 4.1.

2.6. PRESCRIPCIONS TÈCNIQUES

A continuació, es relacionen els punts del plec de prescripcions tècniques particulars del Projecte, en relació amb l'emmagatzematge, maneig, separació i, si escau, altres operacions de gestió dels residus de construcció i demolició dins de l'obra:

- El productor de residus de construcció i demolició haurà de disposar de documentació suficient que acrediti que els residus realment produïts en les seves obres han estat totalment o parcialment gestionats en aquesta, o lliurats a un gestor de residus autoritzat, perquè aquest efectui les preceptives operacions de valoració i/o eliminació en les seves pròpies instal·lacions, tot això segons les exigències de les diferents normatives d'aplicació.
- La persona física o jurídica que executi les obres estarà obligada a presentar al promotor/proprietari de les mateixes un pla de gestió, que reflecteixi com es duran a terme les obligacions que li incumbeixin en relació als residus de construcció i demolició que es vagin a produir en l'obra.
- D'altra banda, a la vista d'exigències parcialment concurrents de les normes citades sobre el tema d'abonament dels costos de gestió de residus, abans de l'inici de les obres, el productor i el posseïdor de residus hauran de pactar la forma expressa en què se sufragaran els corresponents costos.
- El constructor, subcontractista, o treballadors autònoms que participin en l'execució de les obres, en la seva condició de posseïdors dels residus, quan no procedixin a gestionar-los per si mateixos, estaran obligats a lliurar-los a un gestor autoritzat en la matèria per al seu posterior tractament.
- De la mateixa manera, els citats agents estaran obligats a mantenir-los, mentre es trobin en el seu poder, en adequades condicions de seguretat i higiene, evitant al mateix temps que la mescla de fraccions ja seleccionades impedeixi la seva posterior valorització i/o eliminació.

- El gestor de residus en instal·lacions externes de l'obra, haurà de facilitar la documentació acreditativa de que ha realitzat la separació individualitzada per fraccions exigida pel RD 105/2008
- En els casos d'enderrocaments, com a actuacions prèvies a aquests, en primer lloc, es procedirà a la retirada dels elements perillosos i/o contaminants tan aviat com sigui possible. Seguidament es desmuntaran els elements valuosos a conservar, o que puguin ser objecte de posterior reutilització. Finalment, es procedirà a efectuar l'enderrocament de la resta d'elements, segons el sistema general que s'hagi previst per a aquest.
- El dipòsit temporal d'enderrocs s'efectuarà en recipients i/o contenidors específics per a cadascuna de les categories i fraccions previstes, havent-se de complir les condicions i situació que puguin plantejar les ordenances d'aplicació. Els citats elements de dipòsit temporal hauran d'estar senyalitzats convenientment per a evitar confusions i apilaments incorrectes.
- El responsable de l'empresa constructora de les obres adoptarà les mesures necessàries per a evitar que en els citats recipients es puguin dipositar residus aliens a aquesta. Els contenidors romandran tancats o coberts, almenys fora de l'horari de treball, per a evitar el dipòsit de restes no procedents de l'obra.
- Les restes de rentada de formigoneres, canaletes i cubes de formigó, seran tractats igualment com a residus.
- En l'equip de l'obra, es disposaran els mitjans humans, tècnics i procediments específics de separació per a cadascuna de les categories de RCD's considerades en aquesta documentació.
- Les terres i materials d'excavació no contaminats que puguin tenir una posterior reutilització, tant en obra com fora d'ella, seran retirades i emmagatzemades durant el menor termini de temps possible, no havent-se d'efectuar amuntegaments d'altura superior als dos metres, evitant-se excessos d'humitat, cuidant-se la seva manipulació i la seva possible contaminació i mescla amb altres materials.
- S'evitarà en tot moment la contaminació dels diferents tipus de residus ja caracteritzats, amb components i productes tòxics o perillosos. En el cas de generar-se en obra productes d'aquest tipus no prevists inicialment, deuran separar-se adequadament per al seu tractament adequat, evitant la mescla entre ells i/o amb altres productes no perillosos. En aquest supòsit, haurà de realitzar-se, a més, el corresponent inventari dels residus perillosos realment generats.
- En el cas que, durant el desenvolupament de les obres, es detectessin zones de sòl potencialment contaminat, s'haurà de cursar avís a les autoritats competents en la matèria a nivell municipal, insular i/o autonòmic.

2.7. VALORACIÓ DEL COST PREVIST DE GESTIÓ DE RESIDUS

S'ha previst, en el pressupost del projecte i en capítol independent, la valoració del cost previst de la gestió de residus de construcció i demolició.

Paral·lelament, i d'acord amb el Pla director sectorial, s'adjunta en l'ANNEX 4.2 del present estudi, una fitxa amb la quantificació i valoració del cost previstes de gestió de residus.

3. CONSIDERACIONS FINALS

Ha d'assenyalar-se que quan, en compliment de l'indicat l'Art.-5 del RD 105/2008, la persona física o jurídica que realitzi les obres, presenti a la propietat el pla de gestió dels residus de demolició/construcció d'aquestes, a partir dels mitjans tècnics i humans disponibles i de les pròpies circumstàncies i característiques dels treballs a efectuar, es podran ajustar de forma definitiva, la naturalesa i procés de desenvolupament de les diferents operacions de gestió de RCD's.

4.7. Normativa tècnica aplicable en obres d'edificació

SELECCIÓ DE NORMATIVA TÈCNICA APLICABLE A EDIFICACIÓ

Col·legi Oficial d'Arquitectes de les Illes Balears

Àrea Tècnica

Actualitzada a Gener de 2018

V1.2018

ALTRES DISPOSICIONS I DISPOSICIONS

PROJECTE BÀSIC, D'EXECUCIÓ I D'ACTIVITAT

REFORMA INTEGRAL D'EDIFICI MUNICIPAL A LA PLAÇA SANT PERE

Carrer de Sant Mateu, 15. Colònia de Sant Pere – 07579 Illes Balears

Desembre de 2022

Marc Strunk Pomar, arquitecte

Pàgina : 17 de 30

ÍNDICE GENERAL

00 GENERAL

E ESTRUCTURA Y CIMENTACIÓN

E.01 Acciones
E.02 Estructura
E.03 Cimentación

C SISTEMA CONSTRUCTIVO Y ACONDICIONAMIENTO

C.01 Envolvertes
C.02 Aislamientos e impermeabilización

I INSTALACIONES

I.01 Electricidad
I.02 Iluminación
I.03 Fontanería
I.04 Evacuación
I.05 Térmicas
I.06 Telecomunicaciones
I.07 Ventilación
I.08 Combustible
I.09 Protección
I.10 Transporte
I.11 Piscinas y Parques Acuáticos
I.12 Actividades

S SEGURIDAD

S.01 Estructural
S.02 Incendio
S.03 Utilización

H HABITABILIDAD

A ACCESIBILIDAD

Ee EFICIENCIA ENERGÉTICA

Me MEDIO AMBIENTE

Co CONTROL DE CALIDAD

UyM USO Y MANTENIMIENTO

Re RESIDUOS

Va VARIOS

Se SEGURIDAD Y SALUD

ALTRES DISPOSICIONS I DISPOSICIONS

PROJECTE BÀSIC, D'EXECUCIÓ I D'ACTIVITAT

REFORMA INTEGRAL D'EDIFICI MUNICIPAL A LA PLAÇA SANT PERE

Carrer de Sant Mateu, 15. Colònia de Sant Pere – 07579 Illes Balears

Desembre de 2022

Marc Strunk Pomar, arquitecte

Pàgina : 19 de 30

00 GENERAL

01 LOE LEY DE ORDENACIÓN DE LA EDIFICACIÓN

L 38/1999, de 5 de noviembre, de la Jefatura del Estado

BOE 06.11.1999 Entrada en vigor 06.05.2000

Modificaciones:

L 24/2001, de 27 de diciembre, de Medidas Fiscales, Administrativas y del Orden Social

BOE 31.12.2001 Modifica el artículo 3

L 53/2002, de 30 de diciembre, de acompañamiento de los presupuestos del 2003

BOE 31.12.2002 Modifica la disposición adicional segunda

L 25/2009, de 22 de diciembre, de modificación de diversas leyes para su adaptación a la Ley sobre el libre acceso a las actividades de servicios y su ejercicio

BOE 23.12.2009 Modifica el artículo 14

L 8/2013, de 26 de junio, de rehabilitación, regeneración y renovación urbanas

BOE 27.06.2013 Modifica los artículos 2 y 3

L 9/2014, de 9 de mayo, General de Telecomunicaciones

BOE 10.05.2014 Añade la Disposición adicional octava

L 20/2015, de 14 de julio de ordenación, supervisión y solvencia de las entidades aseguradoras y reaseguradoras

BOE 15.07.2015 Modifica el art. 19 y la Disposición adicional primera. Se añade: Disposición transitoria tercera y

Disposición derogatoria tercera

02 CTE CÓDIGO TÉCNICO DE LA EDIFICACIÓN

RD 314/2006, de 17 de marzo, del Ministerio de Vivienda

BOE 28.03.2006 Entrada en vigor 29.03.2006

Modificación del CTE RD 1371/2007, de 19 de octubre, del Ministerio de Vivienda

BOE 23.10.2007 Aprueba el DB-HR y modifica los artículos 4, 5, 7, 14 y 15

Corrección de errores del RD 1371/2007

BOE 20.12.2007

Corrección de errores y erratas del RD 314/2006

BOE 25.01.2008

Modificación del CTE RD 1675/2008, de 17 de octubre, del Ministerio de Vivienda

BOE 18.10.2008 Modifica el RD 1371/2007 y el RD 314/2006

Modificación del CTE O VIV/984/2009, de 15 de abril, del Ministerio de Vivienda

BOE 23.04.2009 Modifica el RD 1371/2007 y el RD 314/2006

Corrección de errores de la O VIV/984/2009

BOE 23.09.2009

Modificación del CTE RD 173/2010, de 19 de febrero, del Ministerio de Vivienda

BOE 11.03.2010 Modifica los artículos 1, 7 y 12. Redacta el Anejo I

Modificación del CTE RD 410/2010, de 31 de marzo, del Ministerio de Vivienda

BOE 22.04.2010 Modifica el artículo 4

Sentencia de 4 de mayo de 2010, de la Sala Tercera del Tribunal Supremo

BOE 30.07.2010 Declara nulo el art. 2.7 así como la definición del párrafo 2º de uso administrativo y la definición completa de pública concurrencia del DB SI

Modificación del CTE Ley 8/2013, de 26 de junio, de rehabilitación, regeneración y renovación urbanas.

BOE 27.06.2013 Modifica los artículos 1 y 2 y el anejo III de la parte I del CTE

Modificación del CTE O FOM/1635/2013, de 10 de septiembre, del Ministerio de Fomento.

BOE 12.09.2013 Actualización del DB HE. Entrada en vigor 13.03.2014

Corrección de errores de la O FOM/1635/2013

BOE 08.11.2013

Modificación del CTE O FOM/588/2017, de 15 de junio, del Ministerio de Fomento

BOE 23.06.2017 Modifica el DB-HE y el DB-HS. De aplicación obligatoria a partir del 24.09.17

Modificación del CTE RD 732/2019, de 20 de diciembre, del Ministerio de Fomento

BOE 27.12.2019 Modifica el DB-HE, el DB-HS y el DB-SI. De aplicación obligatoria a partir del 24.09.20.

03 NORMATIVAS ESPECÍFICAS DE TITULARIDAD PRIVADA

En el presente proyecto no se ha podido verificar el cumplimiento de aquellas normativas específicas de titularidad privada no accesibles por medio de los diarios oficiales

04 OTROS

En la relación de normativa que se adjunta se indica la fecha de publicación en el BOE o en BOIB de cada una de ellas, así como de sus principales modificaciones o corrección de errores. En relación al CTE, sus modificaciones y corrección de errores se han unificado en el apartado 02.

E ESTRUCTURA Y CIMENTACIÓN

E.01 ACCIONES

CTE DB SE-AE Seguridad estructural. ACCIONES EN LA EDIFICACIÓN
RD 314/2006, de 17 de marzo, del Ministerio de Vivienda
BOE 28.03.2006

NCSR 02 NORMA DE CONSTRUCCIÓN SISMORRESISTENTE: PARTE GENERAL Y EDIFICACIÓN
RD 997/2002, de 27 de septiembre, del Ministerio de Fomento
BOE 11.10.2002

E.02 ESTRUCTURA

EHE- 08 INSTRUCCIÓN DE HORMIGÓN ESTRUCTURAL
RD 1247/2008, de 18 de julio, del Ministerio de la Presidencia
BOE 22.08.2008

CTE DB SE-A Seguridad estructural. ACERO
RD 314/2006, de 17 de marzo, del Ministerio de la Vivienda
BOE 28.03.2006

EAE INSTRUCCIÓN DE ACERO ESTRUCTURAL
RD 751/2011, de 24 de mayo, del Ministerio de la Presidencia
BOE 23.06.2011
Corrección de errores
BOE 23.06.2012

CTE DB SE-F Seguridad estructural. FÁBRICA
RD 314/2006, de 17 de marzo, del Ministerio de la Vivienda
BOE 28.03.2006

CTE DB SE-M Seguridad estructural. MADERA
RD 314/2006, de 17 de marzo, del Ministerio de la Vivienda
BOE 28.03.2006

E.03 CIMENTACIÓN

CTE DB SE-C Seguridad estructural. CIMENTOS
RD 314/2006, de 17 de marzo, del Ministerio de la Vivienda
BOE 28.03.2006

C SISTEMA CONSTRUCTIVO Y ACONDICIONAMIENTO

C.01 ENVOLVENTES

CTE DB HS 1 Salubridad. PROTECCIÓN FRENTE A LA HUMEDAD
RD 314/2006, de 17 de marzo, del Ministerio de la Vivienda
BOE 28.03.2006

RC 16 INSTRUCCIÓN PARA LA RECEPCIÓN DE CEMENTOS
RD 256/2016, de 10 de junio, del Ministerio de la Presidencia
BOE 25.06.2016
Corrección de errores
BOE 27.10.2017

C.02 AISLAMIENTOS E IMPERMEABILIZACIÓN

CTE DB HE0 y HE1 Ahorro de energía. LIMITACIÓN DEL CONSUMO ENERGÉTICO y CONDICIONES PARA EL CONTROL DE LA DEMANDA ENERGÉTICA
RD 314/2006, de 17 de marzo, del Ministerio de la Vivienda
BOE 28.03.2006

ALTRES DISPOSICIONS I DISPOSICIONS

PROJECTE BÀSIC, D'EXECUCIÓ I D'ACTIVITAT
REFORMA INTEGRAL D'EDIFICI MUNICIPAL A LA PLAÇA SANT PERE
Carrer de Sant Mateu, 15. Colònia de Sant Pere – 07579 Illes Balears

Desembre de 2022

Marc Strunk Pomar, arquitecte

Pàgina : 22 de 30

CTE DB HR PROTECCIÓN FRENTE AL RUIDO
RD 1371/2007, de 18 de octubre, del Ministerio de la Vivienda
BOE 23.10.2007

LA LEY DEL RUIDO
RD 37/2003, de 17 de noviembre, de la Jefatura del Estado
BOE 18.11.2003
Modificación RDL 8/2011, de 1 de julio, de la Jefatura de Estado
BOE 07.07.2011

DESARROLLO DE LA LEY DEL RUIDO
RD 1513/2005, de 16 de diciembre, del Ministerio de la Presidencia
BOE 17.12.2005 Desarrollo en lo referente a la evaluación y gestión del ruido ambiental.
Modificación RD 1367/2007, de 19 de octubre
BOE 23.10.2007

RD 1367/2007, de 19 de octubre, del Ministerio de la Presidencia
BOE 23.10.2007 Desarrollo en lo referente a zonificación acústica, objetivos de calidad y emisiones acústicas.
Modificación Sentencia del TS de 20 de julio de 2010
BOE 26.10.2010
Modificación RD 1038/2012, de 6 de julio
BOE 26.06.2012

I INSTALACIONES

I.01 ELECTRICIDAD

REBT 02 REGLAMENTO ELECTROTÉCNICO PARA BAJA TENSIÓN
RD 842/2002, de 2 de agosto, del Ministerio de Ciencia y Tecnología
BOE 18.09.2002
Modificación Sentencia del TS de 17 de febrero de 2004
BOE 05.04.2004
Modificación RD 560/2010, de 7 de mayo
BOE 22.05.2010
Modificación RD 1053/2014, de 12 de diciembre
BOE 31.12.2014 Se modifican las ITC BT-02, BT-04, BT-05, BT-10, BT-16 y BT-25, y se añade la BT-52

CTE DB HE 5 Ahorro de energía. GENERACIÓN MÍNIMA DE ENERGÍA ELÉCTRICA
RD 314/2006, de 17 de marzo, del Ministerio de la Vivienda
BOE 28.03.2006

PROCEDIMIENTO ADMINISTRATIVO APLICABLE EN LA TRAMITACIÓN DE LAS INSTALACIONES ELÉCTRICAS DE LA
COMUNITAT AUTÒNOMA DE LES ILLES BALEARS
D 36/2003, de 11 de abril, de la *Conselleria d'Economia, Comerç i Indústria* por el que se modifica el D 99/1997, de 11 de julio,
de la *Conselleria d'Economia, Comerç i Indústria*
BOIB 24.04.2003

REGULACIÓN DE LAS ACTIVIDADES DE TRANSPORTE, DISTRIBUCIÓN, COMERCIALIZACIÓN, SUMINISTRO Y
PROCEDIMIENTOS DE AUTORIZACIÓN DE INSTALACIONES DE ENERGÍA ELÉCTRICA
RD 1955/2000, de 1 de diciembre, del Ministerio de Economía
BOE 27.12.2000

REGLAMENTO SOBRE CONDICIONES TÉCNICAS Y GARANTÍAS DE SEGURIDAD EN LÍNEAS ELÉCTRICAS DE
ALTA TENSIÓN Y SUS INSTRUCCIONES TÉCNICAS COMPLEMENTARIAS ITC-LAT 01 A 09
RD 223/2008, de 19 de marzo, del Ministerio de Industria Turismo y Comercio
BOE 19.03.2008
Corrección de errores
BOE 17.05.2008
Corrección de errores
BOE 19.07.2008
Modificación RD 560/2010, de 7 de mayo
BOE 22.05.2010

CONDICIONES ADMINISTRATIVAS, TÉCNICAS Y ECONÓMICAS DEL AUTOCONSUMO DE ENERGÍA ELÉCTRICA

RD 244/2019, de 5 de abril, del Ministerio para la Transición Ecológica
BOE 06.04.2019

I.02 ILUMINACIÓN

CTE DB HE 3 Ahorro de energía. CONDICIONES DE LAS INSTALACIONES DE ILUMINACIÓN
RD 314/2006, de 17 de marzo, del Ministerio de la Vivienda
BOE 28.03.2006

CTE DB SUA 4 Seguridad de utilización. SEGURIDAD FRENTE AL RIESGO CAUSADO POR ILUMINACIÓN INADECUADA
RD 314/2006, de 17 de marzo, del Ministerio de la Vivienda
BOE 28.03.2006

I.03 FONTANERÍA

CTE DB HS 4 Salubridad. SUMINISTRO DE AGUA
RD 314/2006, de 17 de marzo, del Ministerio de la Vivienda
BOE 28.03.2006

CTE DB HE 4 Ahorro de energía. CONTRIBUCIÓN MÍNIMA DE ENERGÍA RENOVABLE PARA CUBRIR LA DEMANDA DE AGUA CALIENTE SANITARIA
RD 314/2006, de 17 de marzo, del Ministerio de la Vivienda
BOE 28.03.2006

CRITERIO SANITARIOS DE LA CALIDAD DEL AGUA DE CONSUMO HUMANO
RD 140/2003, de 21 de febrero, del Ministerio de Sanidad y Consumo
BOE 21.02.2003

REAL DECRETO POR EL QUE SE ESTABLECEN LOS CRITERIOS HIGIÉNICOS-SANITARIOS PARA LA PREVENCIÓN Y CONTROL DE LA LEGIONELOSIS
RD 865/2003, de 4 de julio, del Ministerio de Sanidad y Consumo.
BOE 18 julio 2003

NORMAS PARA LAS COMPAÑÍAS SUMINISTRADORAS DE AGUA SOBRE CONEXIONES DE SERVICIO Y CONTADORES PARA EL SUMINISTRO DE AGUA EN LOS EDIFICIOS DESDE UNA RED DE DISTRIBUCIÓN
Resolución del director general de industria de 29 de enero de 2010
BOIB 16.02.2010

REQUISITS NECESSARIS PER POSAR EN SERVEI LES INSTAL·LACIONS DE SUBMINISTRAMENT D'AIGUA EN ELS EDIFICIS I SE N'APROVEN ELS MODELS DE DOCUMENTS

Resolución del director general de Industria, de 27 de febrero de 2008
BOIB 18.03.2008

I.04 EVACUACIÓN

CTE DB HS 5 Salubridad. EVACUACIÓN DE AGUAS
RD 314/2006, de 17 de marzo, del Ministerio de la Vivienda
BOE 28.03.2006

PLAN HIDROLÓGICO 2019 DE LAS ILLES BALEARS
RD 51/2019, de 8 de febrero, del Ministerio para la Transición Ecológica
BOE 23.02.2019

I.05 TÉRMICAS

RITE REGLAMENTO DE INSTALACIONES TÉRMICAS EN LOS EDIFICIOS
RD 1027/2007, de 20 de julio, del Ministerio de la Presidencia
BOE 29.08.2007

ALTRES DISPOSICIONS I DISPOSICIONS

PROJECTE BÀSIC, D'EXECUCIÓ I D'ACTIVITAT
REFORMA INTEGRAL D'EDIFICI MUNICIPAL A LA PLAÇA SANT PERE
Carrer de Sant Mateu, 15. Colònia de Sant Pere – 07579 Illes Balears

Desembre de 2022

Marc Strunk Pomar, arquitecte

Pàgina : 24 de 30

Modificación	RD 1826/2009 de 27 de noviembre
BOE	11.12.2009
Modificación	RD 249/2010, de 5 de marzo
BOE	18.03.2010
Modificación	RD 238/2013 de 5 de abril
BOE	13.04.2013
Modificación	RD 56/2016 de 12 de febrero
BOE	13.02.2016

I.06 TELECOMUNICACIONES

INFRAESTRUCTURAS COMUNES EN LOS EDIFICIOS PARA EL ACCESO A LOS SERVICIOS DE TELECOMUNICACIONES

RD 1/1998, de 27 de febrero, de la Jefatura del Estado

BOE	28.02.1998
Modificación	Ley 38/1999, de 5 de noviembre
BOE	06.11.1999
Modificación	Ley 10/2005, de 14 de junio
BOE	15.06.2005
Modificación	Ley 9/2014 de 9 de mayo de Telecomunicaciones
BOE	10.05.2014

REGLAMENTO REGULADOR DE LAS INFRAESTRUCTURAS COMUNES DE TELECOMUNICACIONES PARA EL ACCESO A LOS SERVICIOS DE TELECOMUNICACIÓN EN EL INTERIOR DE LAS EDIFICACIONES

RD 346/2011, de 11 de marzo, del Ministerio de Industria, Turismo y Comercio

BOE	01.04.2011
Corrección de errores	
BOE	18.10.2011
Modificación	Sentencia del TS de 9 de octubre de 2012
BOE	01.11.2012
Modificación	Sentencia del TS de 17 de octubre de 2012
BOE	07.11.2012
Modificación	RD 805/2014, de 19 de septiembre
BOE	24.09.2014
Modificación	Orden ECE/983/2019, de 26 de septiembre
BOE	03.10.2019

DESARROLLO DEL REGLAMENTO REGULADOR DE LAS INFRAESTRUCTURAS COMUNES DE TELECOMUNICACIONES PARA EL ACCESO A LOS SERVICIOS DE TELECOMUNICACIÓN EN EL INTERIOR DE LAS EDIFICACIONES, APROBADO POR EL REAL DECRETO 346/2011, DE 11 DE MARZO

O ITC/1644/2011, de 10 de junio, del Ministerio de Industria, Turismo y Comercio

BOE	16.06.2011
Modificación	RD 805/2014, de 19 de septiembre
BOE	24.09.2014
Modificación	Orden ECE/983/2019, de 26 de septiembre
BOE	03.10.2019

PROCEDIMIENTO A SEGUIR EN LAS INSTALACIONES COLECTIVAS DE RECEPCIÓN DE TELEVISIÓN EN EL PROCESO DE ADECUACIÓN PARA LA RECEPCIÓN DE LA TELEVISIÓN DIGITAL TERRESTRE Y SE MODIFICAN DETERMINADOS ASPECTOS ADMINISTRATIVOS Y TÉCNICOS DE LAS INFRAESTRUCTURAS COMUNES DE TELECOMUNICACIÓN EN EL INTERIOR DE LOS EDIFICIOS

O ITC/1077/2006, de 6 de abril, del Ministerio de Industria Turismo y Comercio

BOE	13.04.2006
-----	------------

I.07 VENTILACIÓN

CTE DB HS 3 y HS 6 Salubridad CALIDAD DEL AIRE INTERIOR y PROTECCIÓN FRENTE A LA EXPOSICIÓN AL RADÓN

RD 314/2006, de 17 de marzo, del Ministerio de la Vivienda

BOE	28.03.2006
-----	------------

I.08 COMBUSTIBLE

ALTRES DISPOSICIONS I DISPOSICIONS

PROJECTE BÀSIC, D'EXECUCIÓ I D'ACTIVITAT
REFORMA INTEGRAL D'EDIFICI MUNICIPAL A LA PLAÇA SANT PERE
Carrer de Sant Mateu, 15. Colònia de Sant Pere – 07579 Illes Balears

Desembre de 2022

Marc Strunk Pomar, arquitecte

Pàgina : 25 de 30

REGLAMENTO TÉCNICO DE DISTRIBUCIÓN Y UTILIZACIÓN DE COMBUSTIBLES GASEOSOS Y SUS INSTRUCCIONES TÉCNICAS COMPLEMENTARIAS ICG 01 A 11.

RD 919/2006, de 28 de julio, del Ministerio de Industria, Turismo y Comercio
BOE 04.09.2006

INSTRUCCIONES TÉCNICAS COMPLEMENTARIAS DEL REGLAMENTO DE APARATOS QUE UTILIZAN GAS COMO COMBUSTIBLE

O de 7 de junio de 1988, del Ministerio de Industria y Energía
BOE 20.06.1988

INSTRUCCIÓN TÉCNICA COMPLEMENTARIA MI-IP03 Y MI-IP04 INSTALACIONES PETROLÍFERAS PARA USO PROPIO

RD 1523/1999, de 1 de octubre, del Ministerio de Industria y Energía
BOE 22.10.1999

I.09 PROTECCIÓN

CTE DB SI 4 Seguridad en caso de incendio. INSTALACIONES DE PROTECCIÓN CONTRA INCENDIOS

RD 314/2006, de 17 de marzo, del Ministerio de la Vivienda
BOE 28.03.2006

CTE DB SUA 8 Seguridad de utilización y accesibilidad. SEGURIDAD FRENTE AL RIESGO CAUSADO POR LA ACCIÓN DEL RAYO

RD 314/2006, de 17 de marzo, del Ministerio de la Vivienda
BOE 28.03.2006

REGLAMENTO DE INSTALACIONES DE PROTECCIÓN CONTRA INCENDIOS

RD 513/2017, de 22 de mayo, del Ministerio de Economía, Industria y Competitividad
BOE 12.06.2017

REGLAMENTO DE SEGURIDAD CONTRA INCENDIOS EN LOS ESTABLECIMIENTOS INDUSTRIALES

RD 2267/2004, de 3 de diciembre, del Ministerio de Industria, Turismo y Comercio
BOE 17.12.2004
Modificación RD 560/2010
BOE 26.08.2010

I.10 TRANSPORTE

REGLAMENTO DE APARATOS ELEVADORES Y SU MANUTENCIÓN

RD 2291/1985, de 8 de noviembre, del Ministerio de Industria y Energía
BOE 11.12.1985

Observaciones: Derogado parcialmente. En la web del Ministerio (http://www.f2i2.net/legislacionseguridadindustrial/Si_Ambito.aspx?id_am=11043) se pueden consultar los RDs y Resoluciones que han modificado o derogado parcialmente el RD 2291/1985

PRESCRIPCIONES PARA EL INCREMENTO DE LA SEGURIDAD DEL PARQUE DE ASCENSORES EXISTENTES

RD 57/2005, de 21 de enero, del Ministerio de Industria, Turismo y Comercio
BOE 04.02.2005

DISPOSICIONES DE APLICACIÓN DE LA DIRECTIVA DEL CONSEJO DE LAS COMUNIDADES EUROPEAS 84/528/CEE SOBRE APARATOS ELEVADORES Y DE MANEJO MECÁNICO

RD 474/1988, de 30 de marzo, del Ministerio de Industria y Energía
BOE 20.05.1988

INSTRUCCIÓN TÉCNICA COMPLEMENTARIA AEM 1 "ASCENSORES" DEL REGLAMENTO DE APARATOS DE ELEVACIÓN Y MANUTENCIÓN

RD 88/2013, de 8 de febrero, del Ministerio de Industria y Energía
BOE 22.02.2013

INSTRUCCIÓN TÉCNICA COMPLEMENTARIA "MIE-AEM-2" DEL REGLAMENTO DE APARATOS DE ELEVACIÓN Y MANUTENCIÓN, REFERENTE A GRÚAS TORRE PARA OBRAS U OTRAS APLICACIONES

RD 836/2003, de 27 de junio, del Ministerio de Ciencia y Tecnología
BOE 17.07.2003

REQUISITOS ESENCIALES DE SEGURIDAD PARA LA COMERCIALIZACIÓN DE ASCENSORES Y COMPONENTES DE SEGURIDAD PARA ASCENSORES

RD 203/2016, de 24 de mayo, del Ministerio de Industria, Energía y Turismo
BOE 25.05.2016

I.11 PISCINAS Y PARQUES ACUÁTICOS

CTE DB SUA 6 Seguridad de utilización. SEGURIDAD FRENTE AL RIESGO DE AHOGAMIENTO
RD 314/2006, de 17 de marzo, del Ministerio de la Vivienda
BOE 28.03.2006

CRITERIOS TÉCNICO-SANITARIOS DE LAS PISCINAS

RD 742/2013, de 27 de septiembre, del Ministerio de Sanidad, Servicios Sociales e Igualdad
BOE 11.10.2013

CONDICIONES HIGIÉNICO-SANITARIAS PARA LAS PISCINAS DE ESTABLECIMIENTOS DE ALOJAMIENTOS TURÍSTICOS Y DE LAS DE USO COLECTIVO

D 53/1995, de 12 de mayo, de la *Conselleria de Sanitat i Consum*
BOCAIB 24.06.1995
Corrección de errores
BOCAIB 13.07.1995
Modificación D 77/2012 de 21 de septiembre
BOIB 25.09.2012

REGLAMENTACIÓN DE PARQUES ACUÁTICOS DE LA COMUNIDAD AUTÓNOMA DE LES ILLES BALEARS

D 91/1988, de 15 de diciembre, de *Presidència i la Conselleria de Sanitat*
BOCAIB 11.02.1989
Modificación D 154/1997
BOCAIB 20.12.1997
Modificación Corrección de errores del D 154/1997
BOCAIB 22.01.1998

I.12 ACTIVIDADES

MEDIDAS URGENTES DE LIBERIZACIÓN DEL COMERCIO Y DE DETERMINADOS SERVICIOS

L 12/2012, de 26 de diciembre, de la Jefatura del Estado
BOE 27.12.2012

REGLAMENTO GENERAL DE POLICÍA DE ESPECTÁCULOS Y ACTIVIDADES RECREATIVAS

RD 2816/1982, de 27 de agosto, del Ministerio del Interior
BOE 6.11.1982
Modificación RD 314/2006
BOE 28.03.2006 Deroga los arts. 2 a 9, 20.1, 21, 22.1, 2 y 4 a 7 y 23

RÉGIMEN JURÍDICO DE INSTALACIÓN, ACCESO Y EJERCICIO DE ACTIVIDADES EN LAS ILLES BALEARS

L 7/2013, de 26 de noviembre, de la *Presidència del Govern*
BOIB 30.11.2013
Modificación L 4/2014, de 23 de junio
BOIB 28.06.2014
Modificación L 6/2019, de 8 de febrero
BOIB 16.02.2019
Modificación DL 8/2020, de 13 de mayo
BOIB 15.05.2020
Modificación L 2/2020, de 15 de octubre
BOIB 20.10.2020

DESARROLLO DE LA LEY DE ORDENACIÓN DE EMERGENCIAS DE LAS ILLES BALEARS

D 8/2004 de 23 de enero de la *Conselleria d'Interior*
BOIB 23.03.2004

REGLAMENTO DE ACTIVIDADES CLASIFICADAS

D 18/1996, de 8 de febrero, de la *Conselleria de Governació*
BOCAIB 24.02.1996

ALTRES DISPOSICIONS I DISPOSICIONS

PROJECTE BÀSIC, D'EXECUCIÓ I D'ACTIVITAT
REFORMA INTEGRAL D'EDIFICI MUNICIPAL A LA PLAÇA SANT PERE
Carrer de Sant Mateu, 15. Colònia de Sant Pere – 07579 Illes Balears

Desembre de 2022

Marc Strunk Pomar, arquitecte

Pàgina : 27 de 30

NOMENCLATOR DE ACTIVIDADES MOLESTAS, INSALUBRES, NOCIVAS Y PELIGROSAS SUJETAS A CLASIFICACIÓN
D 19/1996, de 8 de febrero, de la *Conselleria de Governació*
BOCAIB 24.02.1996

ATRIBUCIONES DE COMPETENCIAS A LOS CONSELLS INSULAR EN MATERIA DE ACTIVIDADES CLASIFICADAS Y
PARQUES ACUÁTICOS, REGULADORA DEL PROCEDIMIENTO Y DE LAS INFRACCIONES Y SANCIONES

L 8/1995, de 30 de marzo, de la *Presidència del Govern*

BOCAIB 22.04.1995
Modificació L 14/1998, de 23 de diciembre
BOCAIB 31.12.1998
Modificació L 12/1999, de 23 de diciembre
BOCAIB 30.12.1999
Modificació L 8/2000, de 27 de octubre
BOIB 02.11.2000
Modificació L 9/2000, de 27 de octubre
BOIB 02.11.2000
Modificació L 8/2004, de 23 de diciembre
BOIB 30.12.2004

S SEGURIDAD

S.1 ESTRUCTURAL

CTE DB SE Seguridad estructural. BASES DE CÁLCULO
RD 314/2006, de 17 de marzo, del Ministerio de la Vivienda
BOE 28.03.2006

S.2 INCENDIO

CTE DB SI Seguridad en caso de Incendio
RD 314/2006, de 17 de marzo, del Ministerio de la Vivienda
BOE 28.03.2006

CLASIFICACIÓN DE LOS PRODUCTOS DE CONSTRUCCIÓN Y DE LOS ELEMENTOS CONSTRUCTIVOS EN FUNCIÓN DE
SUS PROPIEDADES DE REACCIÓN Y DE RESISTENCIA FRENTE AL FUEGO

RD 842/2013, de 31 de octubre, del Ministerio de la Presidencia
BOE 23.11.2013

S.3 UTILIZACIÓN

CTE DB SUA SEGURIDAD DE UTILIZACIÓN Y ACCESIBILIDAD
RD 314/2006, de 17 de marzo, del Ministerio de la Vivienda
BOE 28.03.2006

H HABITABILIDAD

CONDICIONES DE DIMENSIONAMIENTO, DE HIGIENE Y DE INSTALACIONES PARA EL DISEÑO Y LA HABITABILIDAD DE
VIVIENDAS, ASÍ COMO LA EXPEDICIÓN DE CÉDULAS DE HABITABILIDAD

D 145/1997, de 21 de noviembre, de la *Conselleria de Foment*

BOCAIB 06.12.1997
Modificació D 20/2007
BOIB 31.03.2007
Modificació Reglamento de la LOUS para la isla de Mallorca
BOIB 30.04.2015

A ACCESIBILIDAD

LEY DE ACCESIBILIDAD UNIVERSAL DE *LES ILLES BALEARS*
L 8/2017, de 3 de agosto, de la *Presidència de les Illes Balears*
BOIB 05.08.2017

ALTRES DISPOSICIONS I DISPOSICIONS

PROJECTE BÀSIC, D'EXECUCIÓ I D'ACTIVITAT
REFORMA INTEGRAL D'EDIFICI MUNICIPAL A LA PLAÇA SANT PERE
Carrer de Sant Mateu, 15. Colònia de Sant Pere – 07579 Illes Balears

Desembre de 2022

Marc Strunk Pomar, arquitecte

Pàgina : 28 de 30

Observaciones: Desde el 06.08.2017 son de aplicación las condiciones de accesibilidad del: CTE DB-SUA, DA DB-SUA/2, Orden VIV/561/2010 y RD 1544/2007

CTE DB SUA 1 Seguridad de utilización y accesibilidad. SEGURIDAD FRENTE AL RIESGO DE CAIDAS
RD 314/2006, de 17 de marzo, del Ministerio de la Vivienda
BOE 28.03.2006

CTE DB SUA 9 Seguridad de utilización y accesibilidad. ACCESIBILIDAD
RD 314/2006, de 17 de marzo, del Ministerio de la Vivienda
BOE 28.03.2006

ACCESIBILIDAD Y UTILIZACIÓN DE LOS ESPACIOS PÚBLICOS URBANIZADOS
O VIV/561/2010, de 1 de febrero, del Ministerio de Vivienda
BOE 11.03.2010

Ee EFICIENCIA ENERGÉTICA

PROCEDIMIENTO BÁSICO PARA LA CERTIFICACIÓN DE EFICIENCIA ENERGÉTICA DE LOS EDIFICIOS
RD 235/2013, de 5 de abril, del Ministerio de la Presidencia
BOE 13.04.2013
Corrección de errores
BOE 25.05.2013
Modificación RD 564/2017, de 2 de junio, del Ministerio de la Presidencia
BOE 06.06.2017

Me MEDIO AMBIENTE

LEY DE EVALUACIÓN AMBIENTAL
L 21/2013, de 9 de diciembre, de la Jefatura del Estado
BOE 11.12.2013
Modificación Sentencia 13/2015, de 5 de febrero
BOE 02.03.2015
Modificación Sentencia 53/2017, de 11 de mayo
BOE 15.06.2017

LEY DE CAMBIO CLIMÁTICO Y TRANSICIÓN ENERGÉTICA DE LAS *ILLES BALEARS*
L 10/2019, de 22 de febrero, de Presidencia de las *Illes Balears*
BOIB 02.03.2019
Modificación L 2/2020, de 15 de octubre
BOIB 20.10.2020

LEY DE EVALUACIÓN AMBIENTAL DE LAS *ILLES BALEARS*
L 12/2016, de 17 de agosto, de *Presidència de les Illes Balears*
Texto refundido DL 1/2020 de 28 de agosto
BOIB 29.08.2020

LEY CONTRA LA CONTAMINACIÓN ACÚSTICA DE LAS *ILLES BALEARS*
L 1/2007, de 16 de marzo, de *Presidència de les Illes Balears*
BOIB 24.03.2007
Modificación: L 6/2009, de 17 de noviembre
BOIB 24.11.2009
Modificación: L 13/2012, de 29 de noviembre
BOIB 29.11.2018

PROTECCIÓN DEL MEDIO AMBIENTE CONTRA LA CONTAMINACIÓN POR EMISIÓN DE RUIDOS Y VIBRACIONES
D 20/1987, de 26 de marzo, de la *Conselleria d'Obres Públiques i Ordenació del Territori*
BOCAIB 30.04.1987

Co CONTROL DE CALIDAD

CONTROL DE CALIDAD DE LA EDIFICACIÓN, USO Y MANTENIMIENTO
D 59/1994, de 13 de mayo, de la *Conselleria d'Obres Públiques i Ordenació del Territori*
BOCAIB 28.05.1994

ALTRES DISPOSICIONS I DISPOSICIONS

PROJECTE BÀSIC, D'EXECUCIÓ I D'ACTIVITAT

REFORMA INTEGRAL D'EDIFICI MUNICIPAL A LA PLAÇA SANT PERE

Carrer de Sant Mateu, 15. Colònia de Sant Pere – 07579 Illes Balears

Desembre de 2022

Marc Strunk Pomar, arquitecte

Pàgina : 29 de 30

Modificación D 111/1994, de 22 de noviembre
BOCAIB 29.11.1994
O de 28.02.1995 para el desarrollo del D 59/1994 en lo referente al control de forjados unidireccionales y cubiertas
BOCAIB 16.03.1995
O de 20.06.1995 para el desarrollo del D 59/1994 en lo referente al control de las fábricas de elementos resistentes
BOCAIB 15.07.1995
Modificación D 77/2012, de 21 de septiembre
BOIB 25.09.2012

FABRICACIÓN Y EMPLEO DE ELEMENTOS RESISTENTES PARA PISOS Y CUBIERTAS

RD 1339/2011, de 3 de octubre del Ministerio de la Presidencia

BOE 14.10.2011

Observaciones: Deroga el RD 1630/1980 referente a la fabricación y empleo de elementos resistentes para pisos y cubiertas, consecuentemente se elimina la obligatoriedad de la autorización de uso de elementos resistentes para pisos y cubiertas. Entonces desde el 15 de octubre de 2011 se requiere únicamente la documentación correspondiente al marcado CE de los productos de construcción que lo requieran

UyM USO Y MANTENIMIENTO**MEDIDAS REGULADORAS DEL USO Y MANTENIMIENTO DE LOS EDIFICIOS**D 35/2001, de 9 de marzo, de la *Conselleria de d'Obres Públiques, Habitatge i Transports*

BOCAIB 17.03.2001

Corrección de errores

BOIB 24.07.2001

Corrección de errores

BOIB 27.10.2001

Re RESIDUOS**CTE DB HS 2 Salubridad. RECOGIDA Y EVACUACIÓN DE RESIDUOS**

RD 314/2006, de 17 de marzo, del Ministerio de la Vivienda

BOE 28.03.2006

REGLAMENTO PARA LA EJECUCIÓN DE LA LEY BÁSICA DE RESIDUOS TÓXICOS Y PELIGROSOS

RD 833/1988, de 20 de julio, del Ministerio de Medio Ambiente

BOE 30.07.1988

LEY DE RESIDUOS Y SUELOS CONTAMINADOS

L 22/2011, de 28 de julio, de la Jefatura del Estado

BOE 29.07.2011

PRODUCCIÓN Y GESTIÓN DE RESIDUOS DE CONSTRUCCIÓN Y DEMOLICIÓN

RD 105/2008, de 1 de febrero, del Ministerio de la Presidencia

BOE 13.02.2008

LEY DE RESIDUOS Y SUELOS CONTAMINADOS DE LAS ILLES BALEARSL 8/2019, de 19 de febrero, de Presidencia de las *Illes Balears*

BOIB 21.02.2019

PLAN DIRECTOR SECTORIAL DE PREVENCIÓN Y GESTIÓN DE RESIDUOS NO PELIGROSOS DE LA ISLA DE EIVISSAPleno del 22 de junio de 2020. *Consell de Eivissa*

BOIB 30.06.2020

PLAN DIRECTOR SECTORIAL DE PREVENCIÓN Y GESTIÓN DE RESIDUOS NO PELIGROSOS DE MENORCAPleno del 20 de mayo de 2020. *Consell de Menorca*

BOIB 27.06.2020

PLAN DIRECTOR SECTORIAL DE RESIDUOS NO PELIGROSOS DE LA ISLA DE MALLORCAPleno del 9 de mayo de 2019. *Consell de Mallorca*

BOIB 18.06.2019

Observaciones: Se mantienen vigentes los artículos 9 (según redacción modificada de la Ley 25/2006, de 27 de diciembre), 11 y 12 y las DA 3ª y 4ª del Pla Director Sectorial per a la gestió de residus de construcció-demolició, voluminosos i pneumàtics fora d'ús de l'illa de Mallorca del año 2002.

ALTRES DISPOSICIONS I DISPOSICIONS

PROJECTE BÀSIC, D'EXECUCIÓ I D'ACTIVITAT

REFORMA INTEGRAL D'EDIFICI MUNICIPAL A LA PLAÇA SANT PERE

Carrer de Sant Mateu, 15. Colònia de Sant Pere – 07579 Illes Balears

Desembre de 2022

Marc Strunk Pomar, arquitecte

Pàgina : 30 de 30

PLAN DIRECTOR SECTORIAL DE RESIDUOS NO PELIGROSOS DE FORMENTERAPleno del 26 de abril de 2019. *Consell de Formentera*

BOIB 30.05.2019

Va VARIOS**MEDIDAS URGENTES PARA LA ACTIVACIÓN ECONÓMICA EN MATERIA DE INDUSTRIA Y ENERGIA, NUEVAS TECNOLOGÍAS, RESIDUOS, AGUAS, OTRAS ACTIVIDADES Y MEDIDAS TRIBUTARIAS**L 13/2012, de 20 de noviembre, de la Comunidad Autónoma de las *Illes Balears*

BOIB 29.11.2012

Modificación L 7/2013, de 26 de noviembre

BOIB 30.11.2013

Modificación L 12/2015, de 29 de diciembre

BOIB 30.12.2015

Modificación L 4/2017, de 12 de julio

BOIB 20.07.2017

Modificación L 6/2018, de 22 de junio

BOIB 26.06.2018

SS SEGURIDAD Y SALUD

El estudio de Seguridad y Salud, o estudio básico, es un documento independiente anexo al proyecto.

La normativa de aplicación se detalla en el apartado 08 "Normativa de Seguridad y Salud aplicable a la obra" del documento GUIÓN ORIENTATIVO PARA LA REDACCIÓN DE ESTUDIOS BÁSICOS DE SEGURIDAD Y SALUD